

# Informe de l'enquesta als municipis

Observatori de Govern Local



## **Consideracions preliminars**

- 1. Estructura i funcionament polític i administratiu**
  - 1.1. Estructura i funcionament polític**
  - 1.2. Recursos humans**
- 2. Ens instrumentals, cooperació, col·laboració i coordinació administrativa**
- 3. Serveis Públics**
  - 3.1. Gestió de serveis públics**
  - 3.2. Informació ciutadana i lloc web**
- 4. Informació econòmica**
  - 4.1. Pressupost municipal d'ingressos**
  - 4.2. Pressupost municipal de despeses**
  - 4.3. Compte financer**
  - 4.4. Gestió econòmica i pressupostària**

La Fundació Carles Pi i Sunyer ha impulsat el projecte de l'Observatori de Govern Local per tal de crear un sistema de recollida sistemàtica d'informació que esdevingui un mecanisme de suport a la tasca municipal. Aquest informe respon a la inquietud de la Fundació per trobar un mecanisme de "retorn" a l'esforç realitzat pels municipis. Els diferents descriptors inclosos han estat confeccionats amb una clara vocació comparativa que ofereixi dades útils als responsables polítics i tècnics. La informació referida a cada municipi és confidencial i només està a disposició dels responsables de l'Ajuntament.

Pel que fa a l'anàlisi i a la interpretació de la informació recollida en aquestes pàgines, cal tenir present aquests elements:

1. L'estudi inclou els municipis de més de 10.000 habitants i les capitals de comarca que no arriben a aquest tall de població, en total 115. Podeu trobar el llistat de participants a l'annex 2 , al final d'aquest document.
2. El treball de camp es va portar a terme des del gener fins l'agost de 2005.
3. Part de la informació continguda a la nostra base de dades prové de fonts secundàries, però sempre ha estat facilitada als municipis per tal que poguessin introduir les modificacions que consideressin oportunes. Malgrat tot, la major part de les dades han estat aportades pel propi Ajuntament.

4. Tota la informació fa referència de forma exclusiva als ajuntaments participants sense incloure les dades relatives a d'altres ens. En aquest sentit, cal precisar que s'ha treballat amb pressupost i plantilla no consolidats.
5. La informació del vostre municipi només apareix en aquells descriptors en els quals la dada és el resultat d'alguna operació que s'ha realitzat des de la Fundació.
6. Les dades econòmiques han estat extretes dels Comptes Generals de 2003 i, per evitar incongruències, les dades de població corresponen a les dades de padró continu aprovades per l'INE amb data de referència 1 de gener de 2003.
7. Es facilita, per a tots els descriptors, la informació referent al conjunt de localitats que participen al projecte, la de la vostra província i la del tram de població al qual pertany el vostre municipi. S'han construït 6 trams de població: menys de 5.000 habitants, de 5.001 a 10.000, de 10.001 a 20.000, de 20.001 a 50.000, de 50.001 a 100.000, i de més de 100.000 habitants. S'han fraccionat els previstos per la Llei de Bases del Règim Local per tal de crear grups més homogenis que facilitin la comparació.
8. En alguns casos s'inclou el resultat dels descriptors referent als municipis participants que pertanyen al vostre tram de volum pressupostari. S'han construït 4 trams de volum pressupostari que inclouen, cadascun d'ells, el 25% dels municipis.

9. Trobareu entre claudàtors el número de municipis que estan inclosos en el càlcul d'aquell descriptor. Aquest variarà en funció del número d'ajuntaments que han aportat dades i de la matèria. Cal tenir present que certes figures poden no existir en tots els Ajuntaments.
10. Alguns descriptors s'han dissenyat a partir d'un catàleg predeterminat. Podeu accedir a aquests catàlegs a l'annex 1, ordenats seguint el número dels descriptors.
11. Excepte que el propi descriptor indiqui el contrari, les dades econòmiques fan sempre referència al pressupost en obligacions reconegudes o drets reconeguts i estan expressades en euros.
12. La majoria de les dades que trobareu en aquest informe han estat tractades com un indicador i impliquen un cert procés de càlcul. Podeu trobar les fórmules a l'annex 1, ordenades d'acord amb el número del descriptor.
13. És possible que, en algun cas, la informació referent al vostre municipi aparegui en blanc. Aquest fet pot tenir dues causes; d'una banda, és possible que el vostre ajuntament no disposi de la figura recollida per aquell descriptor, d'una altra, pot ser que, en el seu moment, no facilitéssiu aquestes dades.

Per acabar, voldríem agrair el suport del Col·legi de Secretaris, Interventors i Tresorers d'Administració Local, de la Conselleria de Governació de la Generalitat de Catalunya, de l'Associació Catalana de Municipis i Comarques i de la Federació de Municipis de Catalunya. Tanmateix, volem agrair especialment la col·laboració del Servei de Programació de Diputació de Barcelona que ens ha facilitat les dades econòmiques dels municipis de la província de Barcelona que ho han autoritzat.

Aquest informe constitueix un primer pas per tal de posar a la vostra disposició els resultats del projecte i ha estat dissenyat amb la previsió a mig termini d'articular un sistema on-line que us permetrà accedir a un ampli ventall de possibilitats. En qualsevol cas, heu de tenir present que s'ha treballat amb un gran volum de dades i que aquest fet pot explicar, tot i que no justifica, alguns errors u omissions. Us preguem que seguiu col·laborant amb nosaltres en la millora d'aquesta eina i ens feu arribar totes aquelles propostes, comentaris o suggeriments que considereu oportuns.

### Consideracions preliminars

1. Estructura i funcionament polític i administratiu
  - 1.1. Estructura i funcionament polític
  - 1.2. Recursos humans
2. Ens instrumentals, cooperació, col·laboració i coordinació administrativa
3. Serveis Públics
  - 3.1. Gestió de serveis públics
  - 3.2. Informació ciutadana i lloc web
4. Informació econòmica
  - 4.1. Pressupost municipal d'ingressos
  - 4.2. Pressupost municipal de despeses
  - 4.3. Compte financer
  - 4.4. Gestió econòmica i pressupostària



### 1. Mecanismes previstos per accedir a la informació de Ple i Junta de Govern Local. [n=115]

Els expedients es troben a disposició dels regidors a la Secretària General.

Els regidors poden consultar els expedients a les àrees o departaments corresponents.

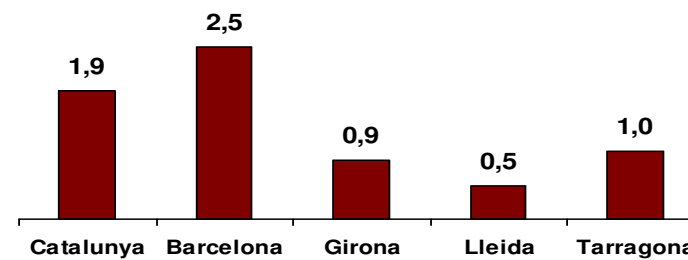
La documentació sobre cada tema es fa arribar al regidor competent.

Els regidors reben una pre-acta de la sessió.

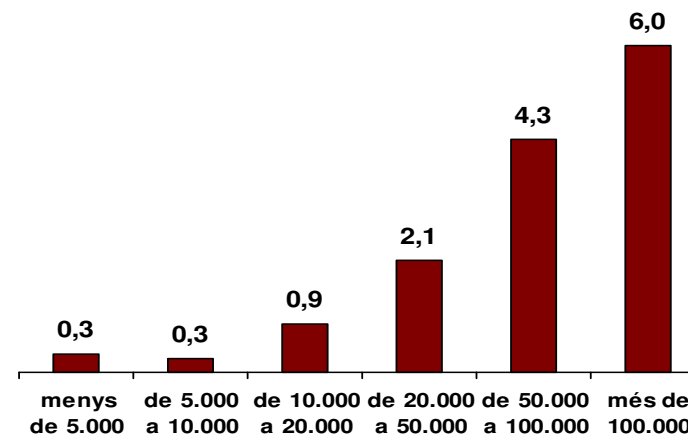
La convocatòria i l'ordre del dia s'envien als regidors per correu electrònic i els expedients estan disponibles mitjançant enllaços.

## 2. Membres de la Junta de Govern Local amb dedicació exclusiva. [n=115]

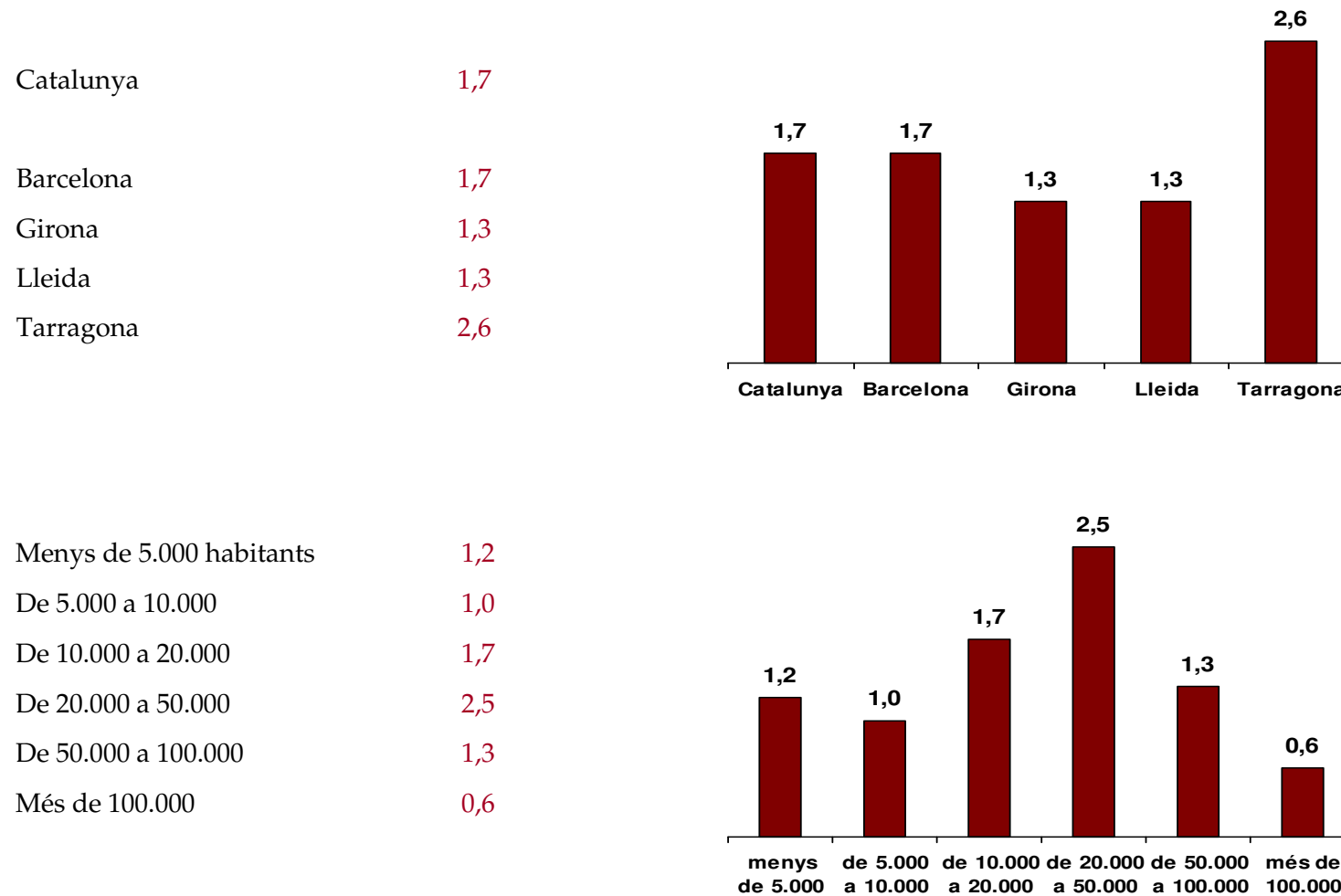
Catalunya	1,9
Barcelona	2,5
Girona	0,9
Lleida	0,5
Tarragona	1,0



Menys de 5.000 habitants	0,3
De 5.000 a 10.000	0,3
De 10.000 a 20.000	0,9
De 20.000 a 50.000	2,1
De 50.000 a 100.000	4,3
Més de 100.000	6,0

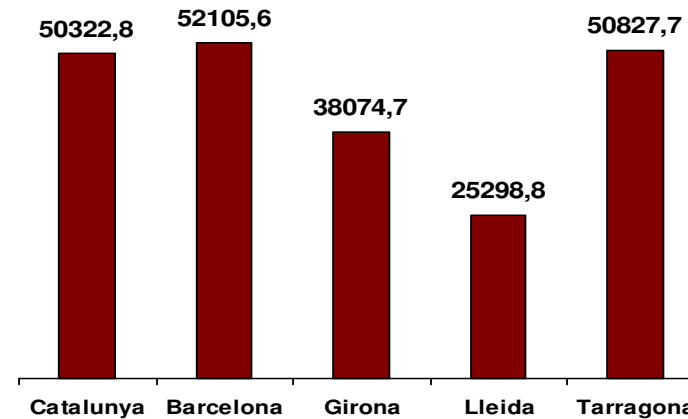


## 3. Membres de la Junta de Govern Local amb dedicació parcial. [n=115]

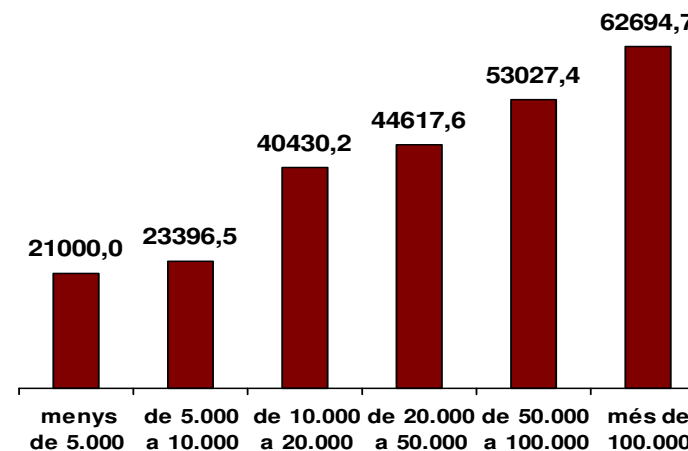


## 4. Remuneracions dels regidors amb dedicació exclusiva. [n=66]

Catalunya	50.322,8
Barcelona	52.105,6
Girona	38.074,7
Lleida	25.298,8
Tarragona	50.827,7

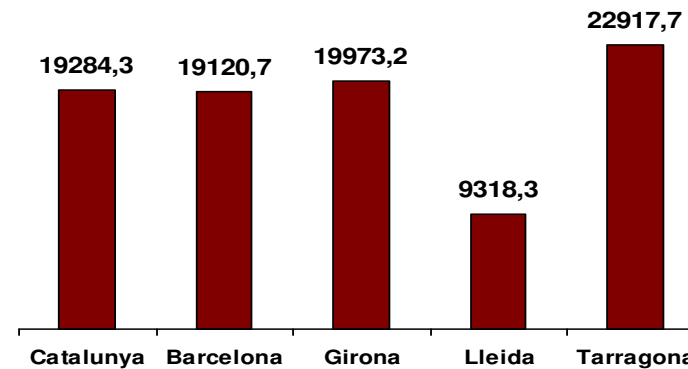


Menys de 5.000 habitants	21.000,0
De 5.000 a 10.000	23.396,5
De 10.000 a 20.000	40.430,2
De 20.000 a 50.000	44.617,6
De 50.000 a 100.000	53.027,4
Més de 100.000	62.694,7

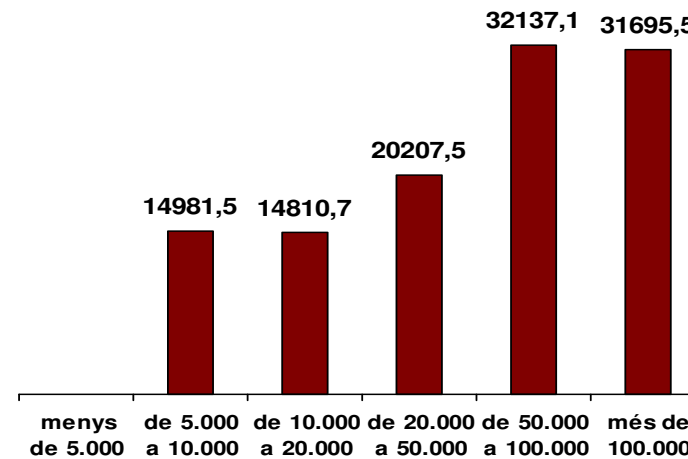


## 5. Remuneracions dels regidors amb dedicació parcial. [n=60]

Catalunya	19.284,3
Barcelona	19.120,7
Girona	19.973,2
Lleida	9.318,3
Tarragona	22.917,7

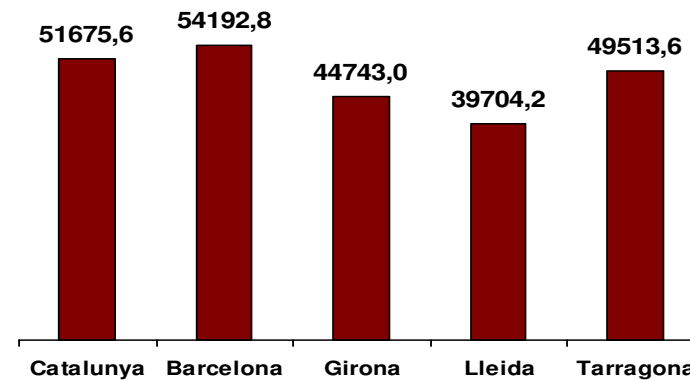


Menys de 5.000 habitants	-
De 5.000 a 10.000	14.981,5
De 10.000 a 20.000	14.810,7
De 20.000 a 50.000	20.207,5
De 50.000 a 100.000	32.137,1
Més de 100.000	31.695,5

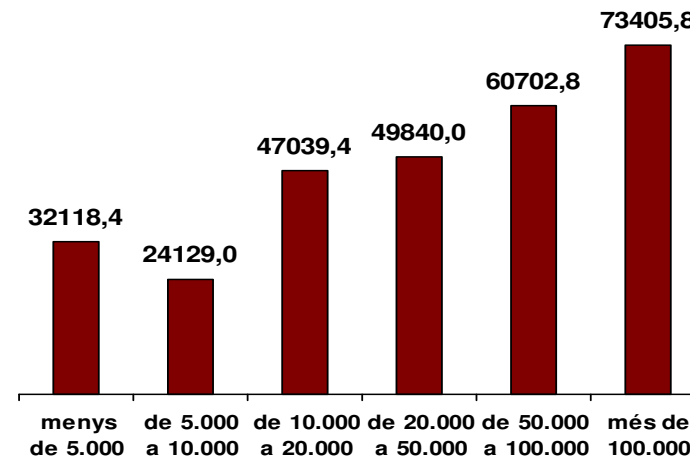


## 6. Remuneracions de l'alcalde amb dedicació exclusiva. [n=70]

Catalunya	51.675,6
Barcelona	54.192,8
Girona	44.743,0
Lleida	39.704,2
Tarragona	49.513,6

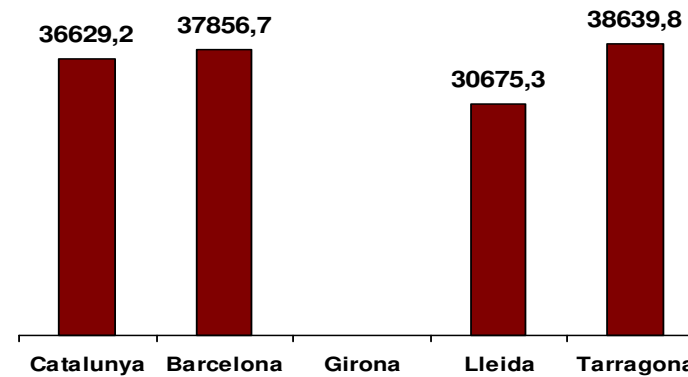


Menys de 5.000 habitants	32.118,4
De 5.000 a 10.000	24.129,0
De 10.000 a 20.000	47.039,4
De 20.000 a 50.000	49.840,0
De 50.000 a 100.000	60.702,8
Més de 100.000	73.405,8

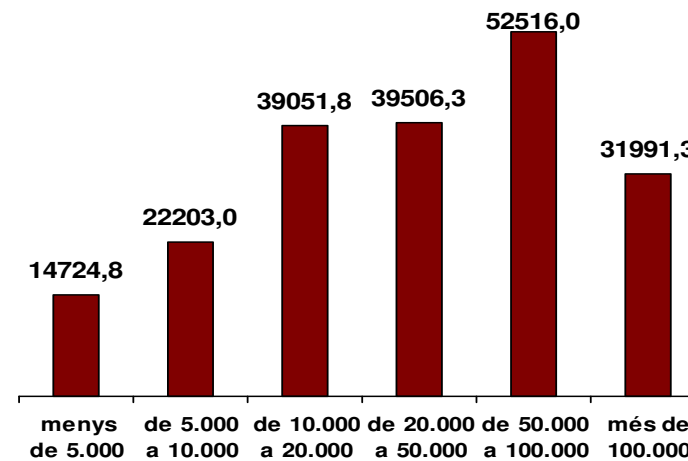


## 7. Remuneracions de l'Alcalde amb dedicació parcial. [n=15]

Catalunya	36.629,2
Barcelona	37.856,7
Girona	-
Lleida	30.675,3
Tarragona	38.639,8

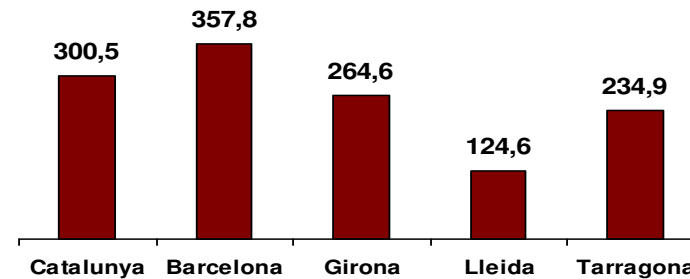


Menys de 5.000 habitants	14.724,8
De 5.000 a 10.000	22.203,0
De 10.000 a 20.000	39.051,8
De 20.000 a 50.000	39.506,3
De 50.000 a 100.000	52.516,0
Més de 100.000	31.991,3

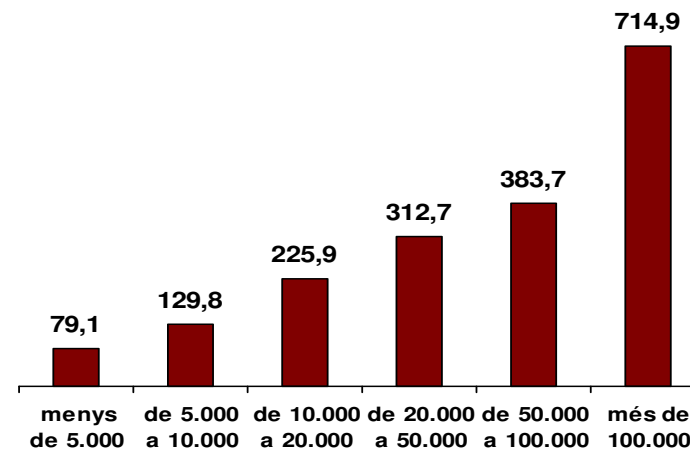


## 8. Indemnitzacions per assistència a Ple. [n=81]

Catalunya	300,5
Barcelona	357,8
Girona	264,6
Lleida	124,6
Tarragona	234,9



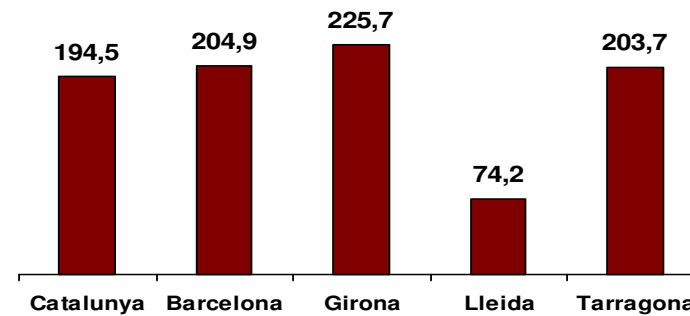
Menys de 5.000 habitants	79,1
De 5.000 a 10.000	129,8
De 10.000 a 20.000	225,9
De 20.000 a 50.000	312,7
De 50.000 a 100.000	383,7
Més de 100.000	714,9



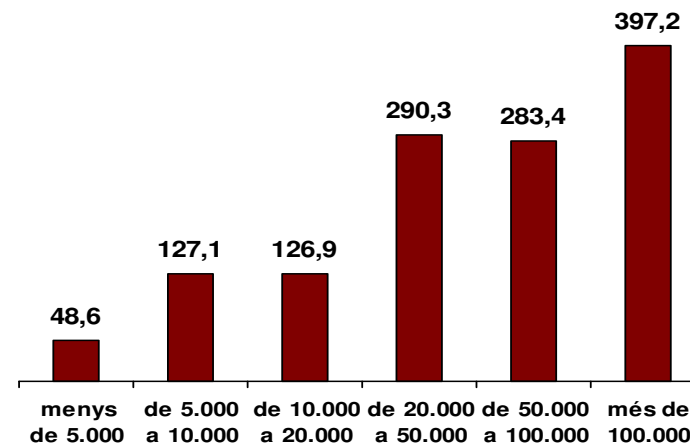


## 9. Indemnitzacions per assistència a la Junta de Govern Local. [n=61]

Catalunya	194,5
Barcelona	204,9
Girona	225,7
Lleida	74,2
Tarragona	203,7



Menys de 5.000 habitants	48,6
De 5.000 a 10.000	127,1
De 10.000 a 20.000	126,9
De 20.000 a 50.000	290,3
De 50.000 a 100.000	283,4
Més de 100.000	397,2

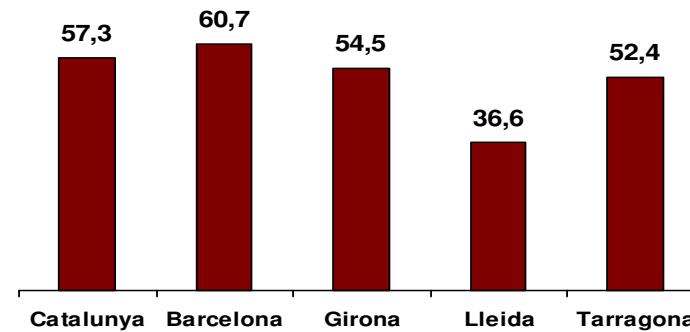


### Consideracions preliminars

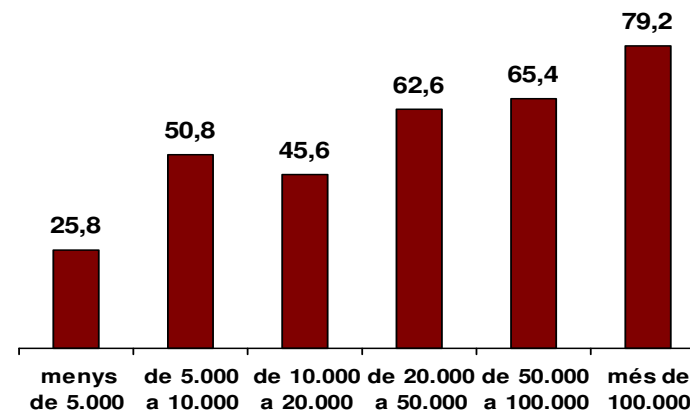
1. Estructura i funcionament polític i administratiu
  - 1.1. Estructura i funcionament polític
  - 1.2. Recursos humans**
2. Ens instrumentals, cooperació, col·laboració i coordinació administrativa
3. Serveis Públics
  - 3.1. Gestió de serveis públics
  - 3.2. Informació ciutadana i lloc web
4. Informació econòmica
  - 4.1. Pressupost municipal d'ingressos
  - 4.2. Pressupost municipal de despeses
  - 4.3. Compte financer
  - 4.4. Gestió econòmica i pressupostària

10. Percentatge de funcionaris (sobre el total de personal). [n=107]

Catalunya	57,3
Barcelona	60,7
Girona	54,5
Lleida	36,6
Tarragona	52,4

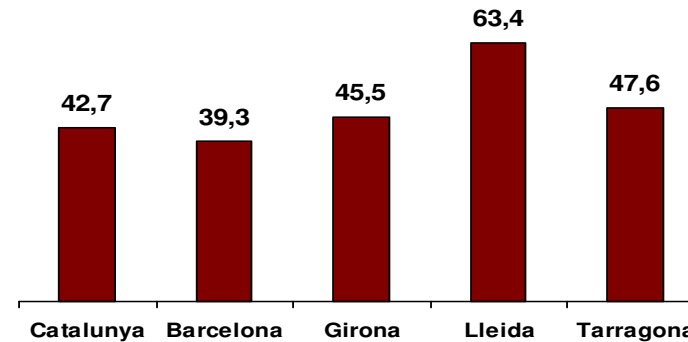


Menys de 5.000 habitants	25,8
De 5.000 a 10.000	50,8
De 10.000 a 20.000	45,6
De 20.000 a 50.000	62,6
De 50.000 a 100.000	65,4
Més de 100.000	79,2

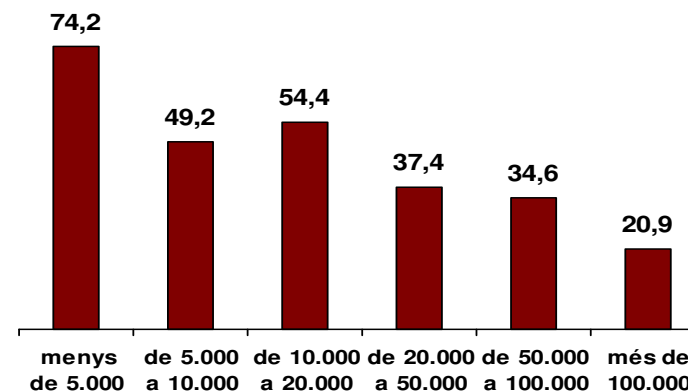


### 11. Percentatge de personal de l'Ajuntament contractat amb règim laboral (sobre el total de personal). [n=107]

Catalunya	42,7
Barcelona	39,3
Girona	45,5
Lleida	63,4
Tarragona	47,6

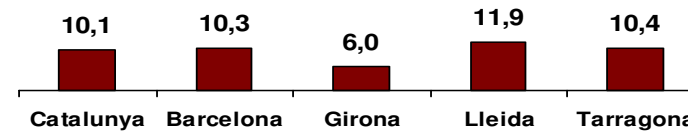


Menys de 5.000 habitants	74,2
De 5.000 a 10.000	49,2
De 10.000 a 20.000	54,4
De 20.000 a 50.000	37,4
De 50.000 a 100.000	34,6
Més de 100.000	20,9

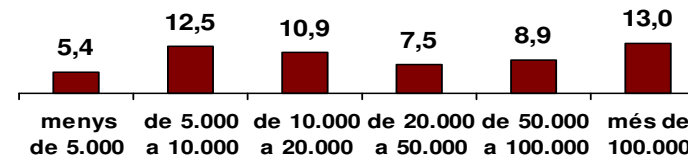


### 12. Percentatge de funcionaris interins sobre el total de funcionaris. [n=79]

Catalunya	10,1
Barcelona	10,3
Girona	6,0
Lleida	11,9
Tarragona	10,4

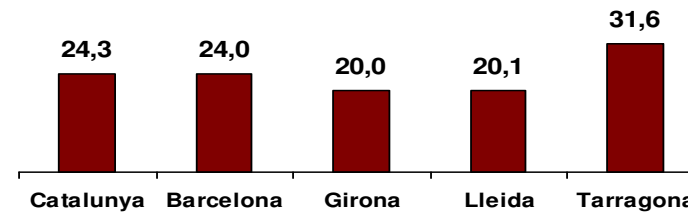


Menys de 5.000 habitants	5,4
De 5.000 a 10.000	12,5
De 10.000 a 20.000	10,9
De 20.000 a 50.000	7,5
De 50.000 a 100.000	8,9
Més de 100.000	13,0

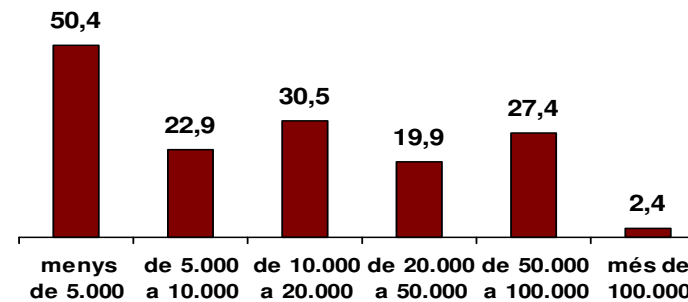


### 13. Percentatge de personal laboral amb contractes de duració determinada sobre el total de personal laboral. [n=80]

Catalunya	24,3
Barcelona	24,0
Girona	20,0
Lleida	20,1
Tarragona	31,6

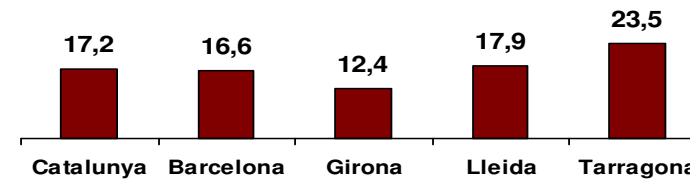


Menys de 5.000 habitants	50,4
De 5.000 a 10.000	22,9
De 10.000 a 20.000	30,5
De 20.000 a 50.000	19,9
De 50.000 a 100.000	27,4
Més de 100.000	2,4

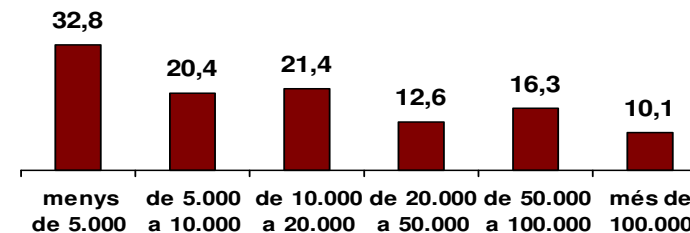


### 14. Percentatge de funcionaris interins i de personal laboral amb contractes de duració determinada sobre el total de personal al servei de l'Ajuntament. [n=77]

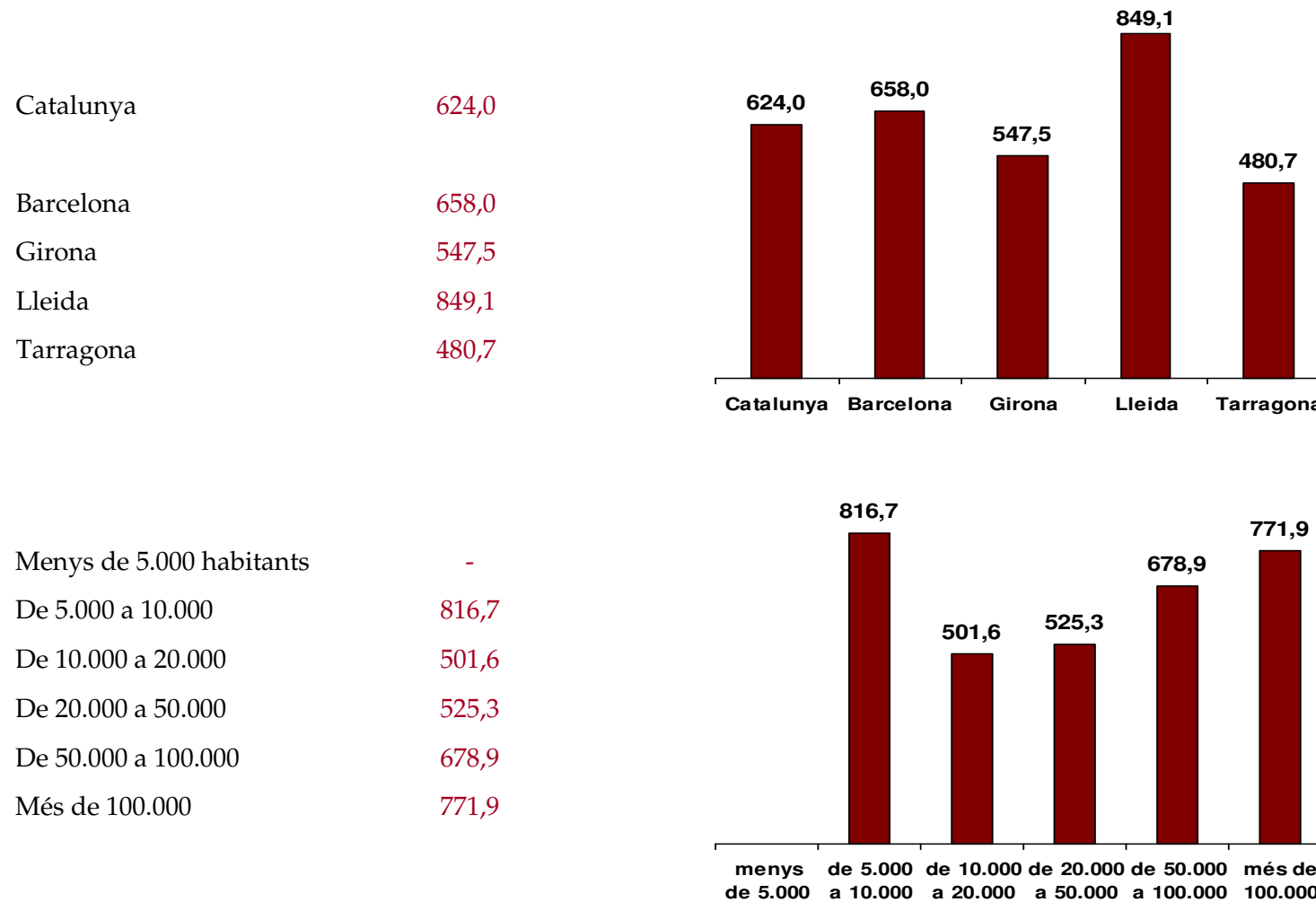
Catalunya	17,2
Barcelona	16,6
Girona	12,4
Lleida	17,9
Tarragona	23,5



Menys de 5.000 habitants	32,8
De 5.000 a 10.000	20,4
De 10.000 a 20.000	21,4
De 20.000 a 50.000	12,6
De 50.000 a 100.000	16,3
Més de 100.000	10,1



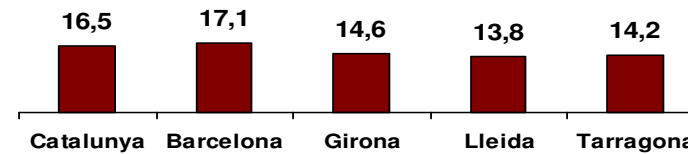
### 15. Habitants per personal de la Policia Local. [n=99]



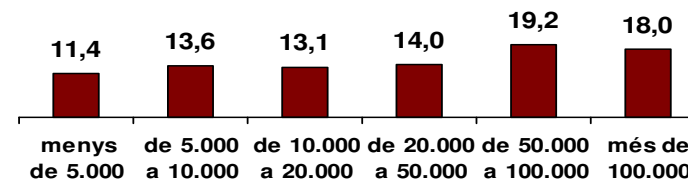


### 16. Percentatge de funcionaris de titulació superior (A+B) sobre personal funcionari. [n=114]

Catalunya	16,5
Barcelona	17,1
Girona	14,6
Lleida	13,8
Tarragona	14,2

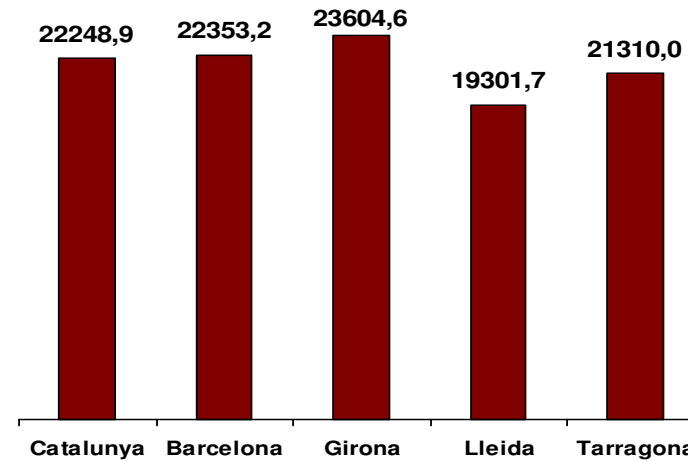


Menys de 5.000 habitants	11,4
De 5.000 a 10.000	13,6
De 10.000 a 20.000	13,1
De 20.000 a 50.000	14,0
De 50.000 a 100.000	19,2
Més de 100.000	18,0

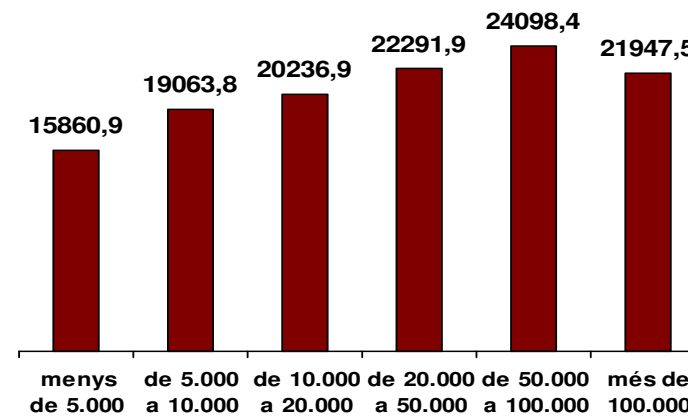


### 17. Despesa mitjana per funcionari. [n=107]

Catalunya	22.248,9
Barcelona	22.352,2
Girona	23.604,6
Lleida	19.301,7
Tarragona	21.310,0



Menys de 5.000 habitants	15.860,9
De 5.000 a 10.000	19.063,8
De 10.000 a 20.000	20.236,9
De 20.000 a 50.000	22.291,9
De 50.000 a 100.000	24.098,4
Més de 100.000	21.947,5



### 18. Mecanismes de participació ciutadana. [n=115]

Agenda 21

Consells de Ciutat

Consells territorials

Consells sectorials

Consell Econòmic i Social

Pla d'Ordenació Urbanística Municipal

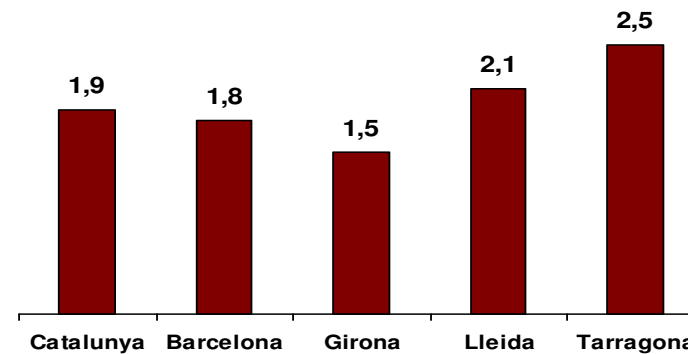
Projecte Educatiu de Ciutat

**Consideracions preliminars**

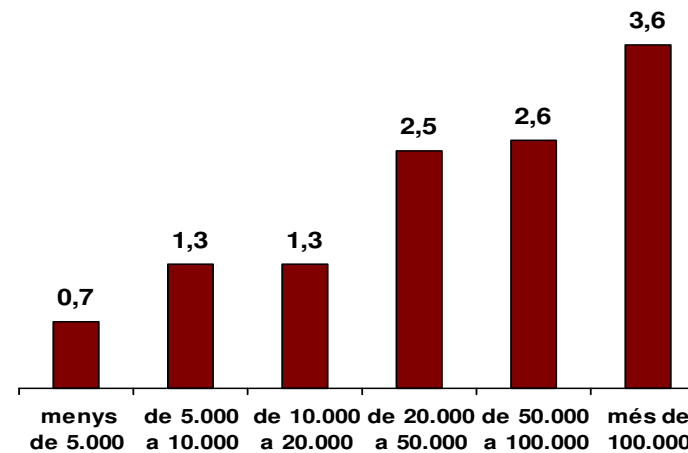
- 1. Estructura i funcionament polític i administratiu**
  - 1.1. Estructura i funcionament polític**
  - 1.2. Recursos humans**
- 2. Ens instrumentals, cooperació, col·laboració i coordinació administrativa**
- 3. Serveis Públics**
  - 3.1. Gestió de serveis públics**
  - 3.2. Informació ciutadana i lloc web**
- 4. Informació econòmica.**
  - 4.1. Pressupost municipal d'ingressos**
  - 4.2. Pressupost municipal de despeses**
  - 4.3. Compte financer**
  - 4.4. Gestió econòmica i pressupostària**

### 19. Número d'Organismes Autònoms. [n=115]

Catalunya	1,9
Barcelona	1,8
Girona	1,5
Lleida	2,1
Tarragona	2,5

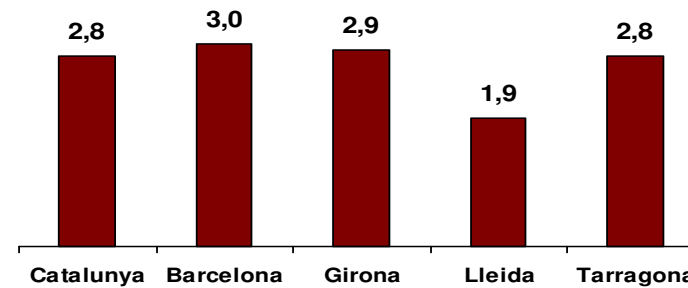


Menys de 5.000 habitants	0,7
De 5.000 a 10.000	1,3
De 10.000 a 20.000	1,3
De 20.000 a 50.000	2,5
De 50.000 a 100.000	2,6
Més de 100.000	3,6

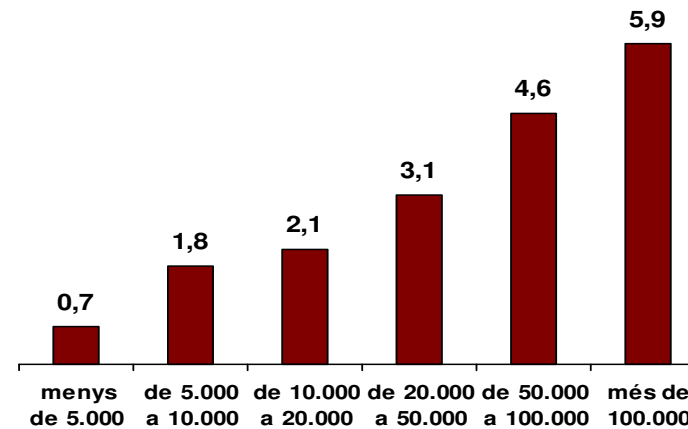


### 20. Participació en consorcis. [n=115]

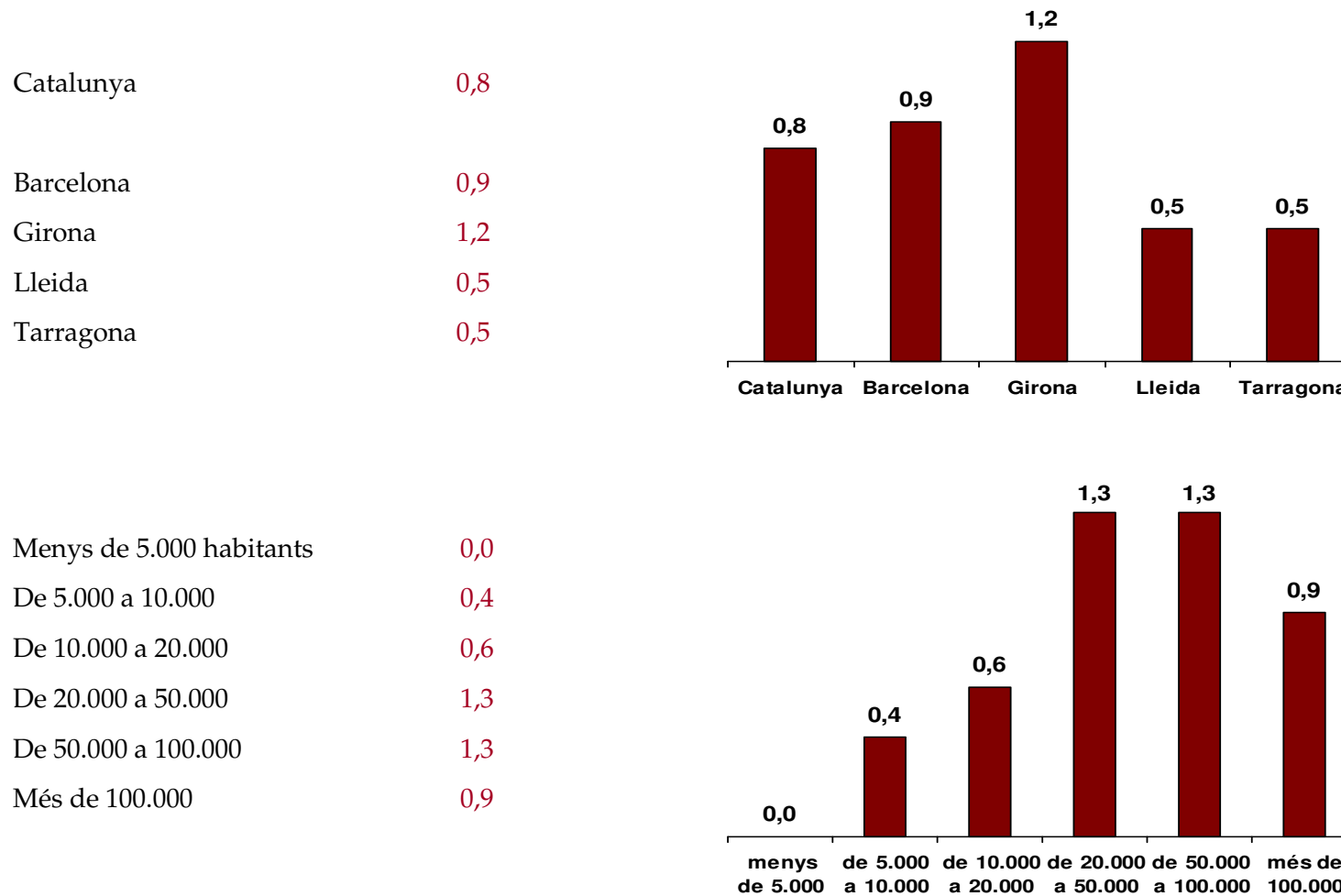
Catalunya	2,8
Barcelona	3,0
Girona	2,9
Lleida	1,9
Tarragona	2,8



Menys de 5.000 habitants	0,7
De 5.000 a 10.000	1,8
De 10.000 a 20.000	2,1
De 20.000 a 50.000	3,1
De 50.000 a 100.000	4,6
Més de 100.000	5,9



### 21. Participació en mancomunitats. [n=115]

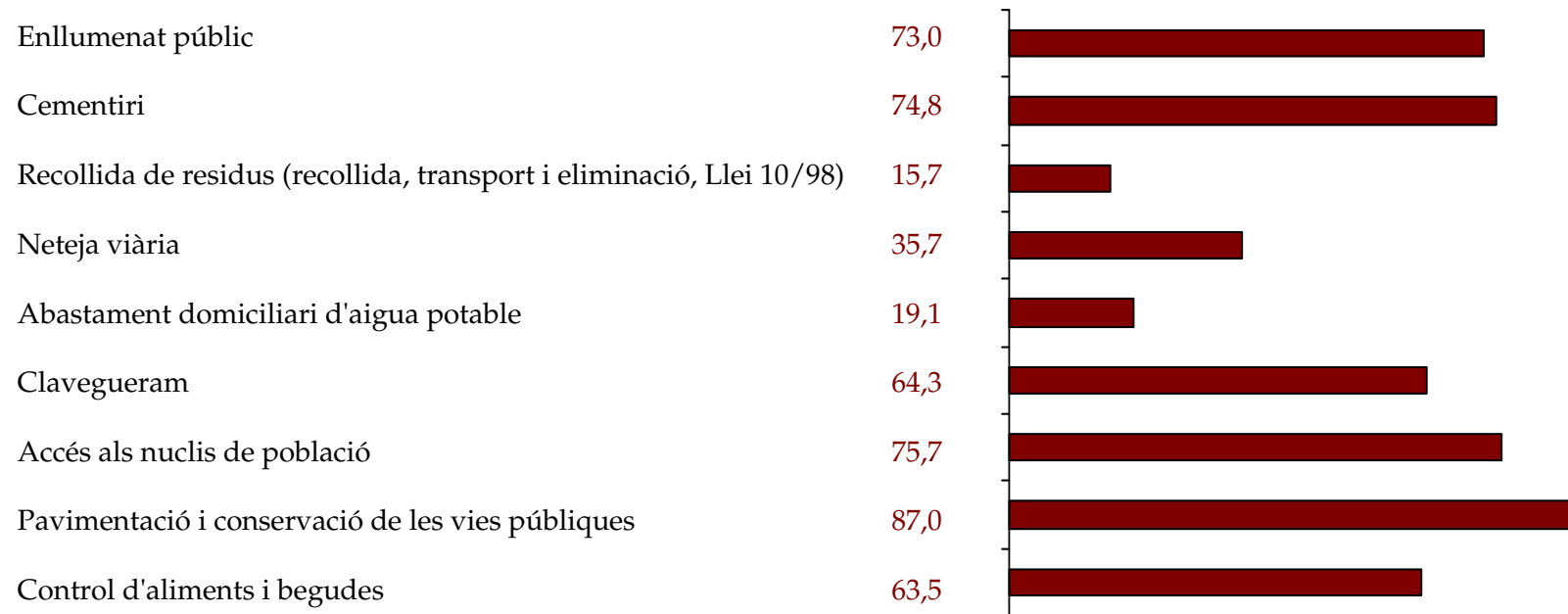


### Consideracions preliminars

1. Estructura i funcionament polític i administratiu
  - 1.1. Estructura i funcionament polític
  - 1.2. Recursos humans
2. Ens instrumentals, cooperació, col·laboració i coordinació administrativa
3. Serveis Públics
  - 3.1. Gestió de serveis públics**
  - 3.2. Informació ciutadana i lloc web
4. Informació econòmica
  - 4.1. Pressupost municipal d'ingressos
  - 4.2. Pressupost municipal de despeses
  - 4.3. Compte financer
  - 4.4. Gestió econòmica i pressupostària

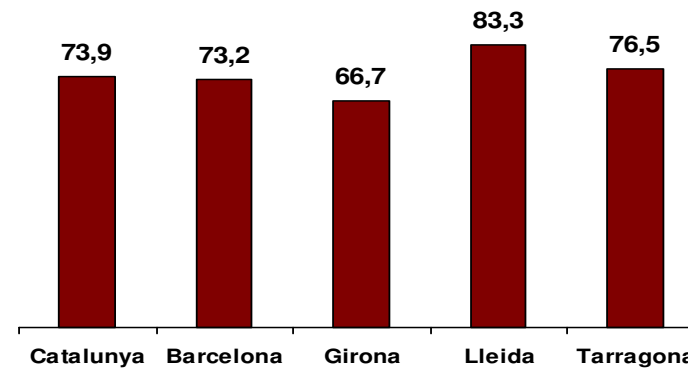


#### 22. Percentatge de municipis que presten els serveis mínims obligatoris directament. [n=115]

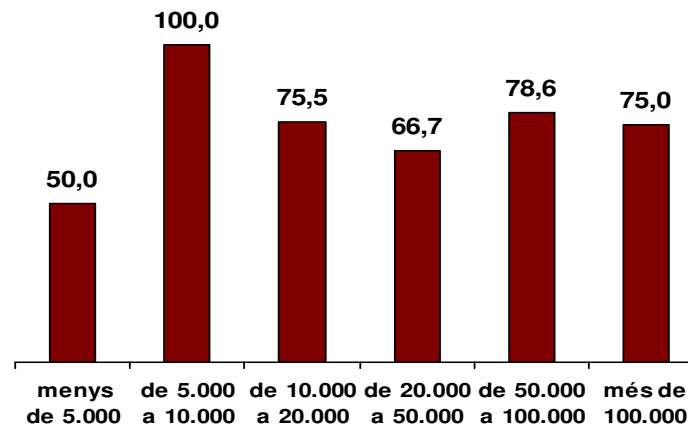


#### 23. Percentatge d'ajuntaments que presten el servei escola/conservatoris de música. [n=115]

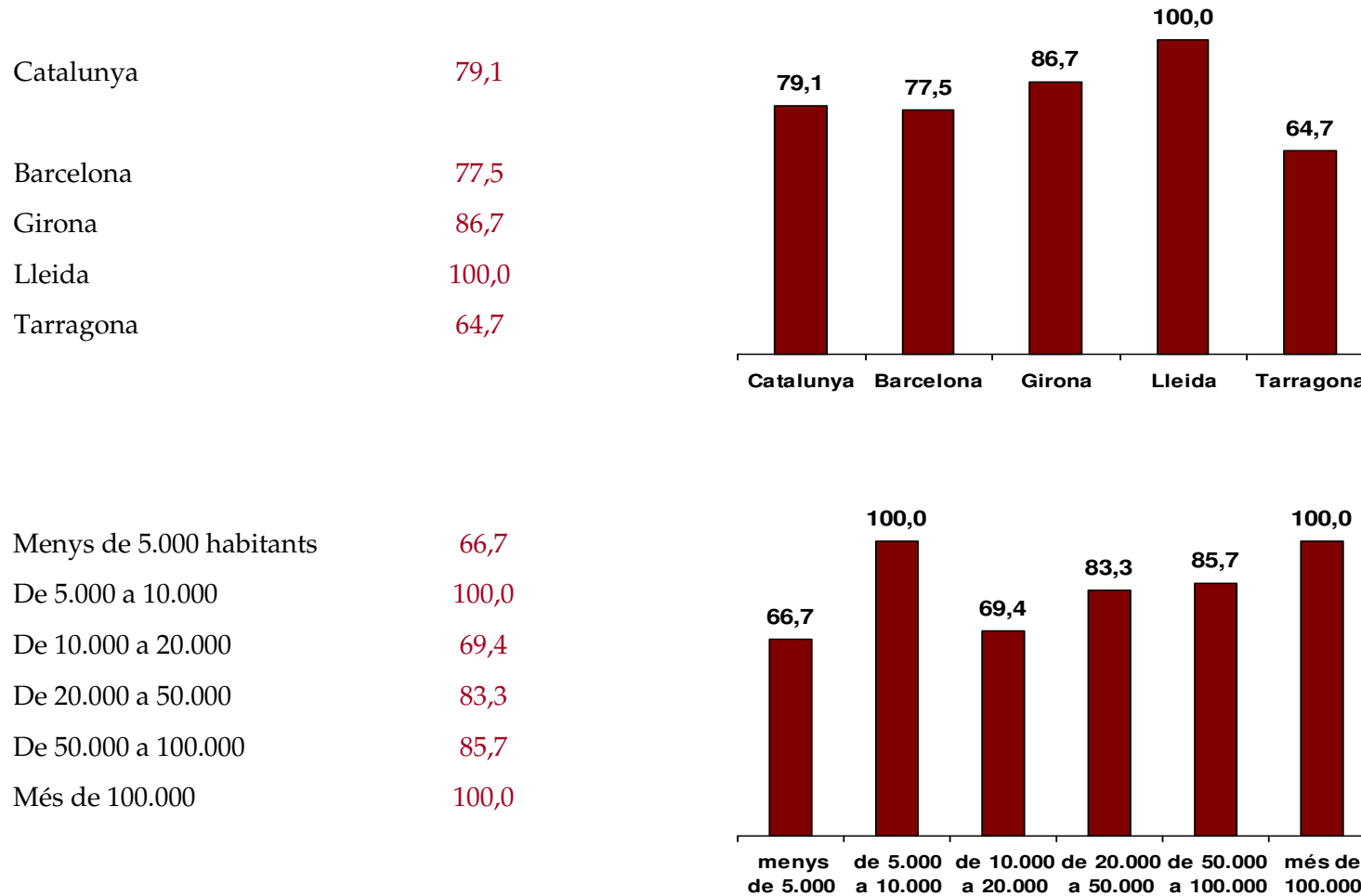
Catalunya	73,9
Barcelona	73,2
Girona	66,7
Lleida	83,3
Tarragona	76,5



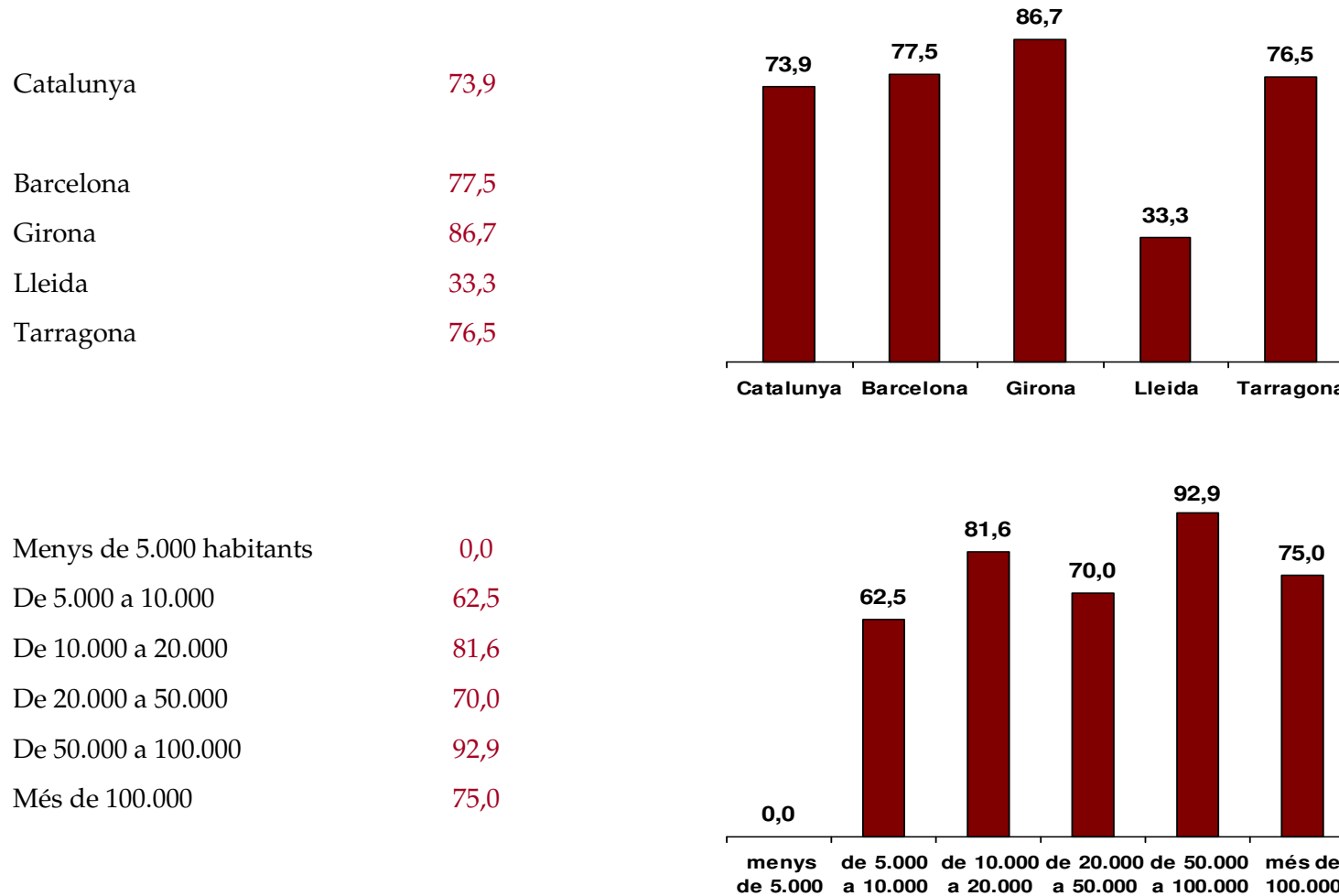
Menys de 5.000 habitants	50,0
De 5.000 a 10.000	100,0
De 10.000 a 20.000	75,5
De 20.000 a 50.000	66,7
De 50.000 a 100.000	78,6
Més de 100.000	75,0



#### 24. Percentatge d'ajuntaments que presten el servei d'escoles bressol. [n=115]

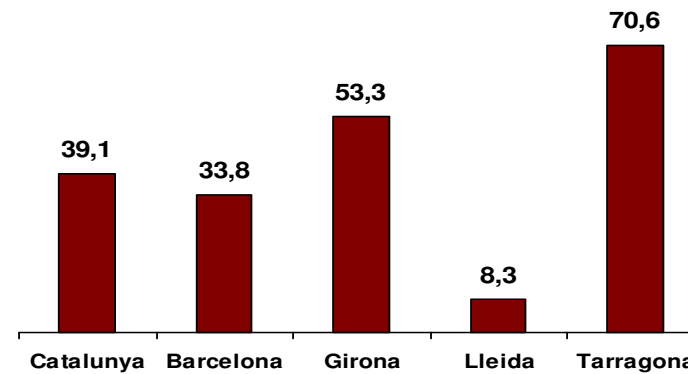


#### 25. Percentatge d'ajuntaments que presten el servei d'escoles d'adults. [n=115]

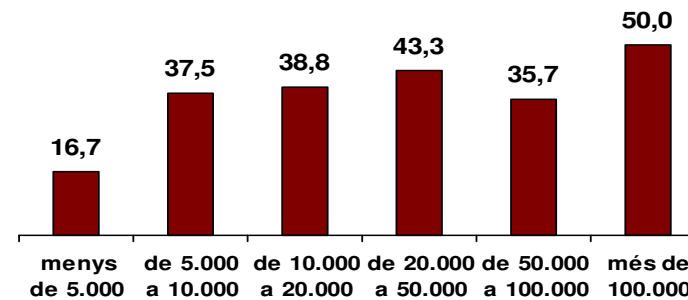


#### 26. Percentatge d'ajuntaments que presten el servei de residències de gent gran. [n=115]

Catalunya	39,1
Barcelona	33,8
Girona	53,3
Lleida	8,3
Tarragona	70,6

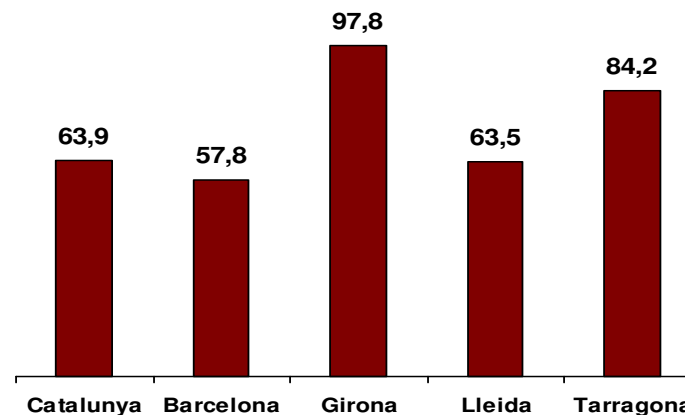


Menys de 5.000 habitants	16,7
De 5.000 a 10.000	37,5
De 10.000 a 20.000	38,8
De 20.000 a 50.000	43,3
De 50.000 a 100.000	35,7
Més de 100.000	50,0

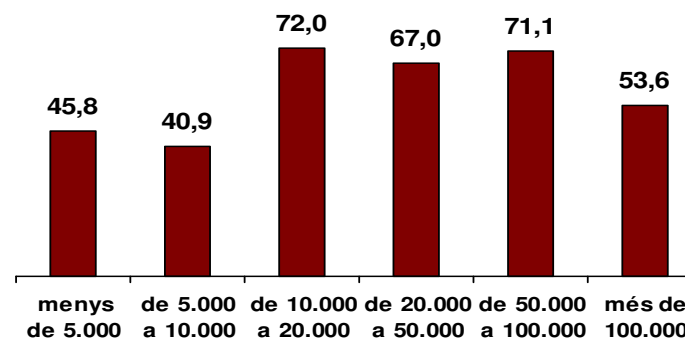


#### 27. Despesa de la subfunció 442 (escombraries i neteja) per habitant (€/habitant). [n=107]

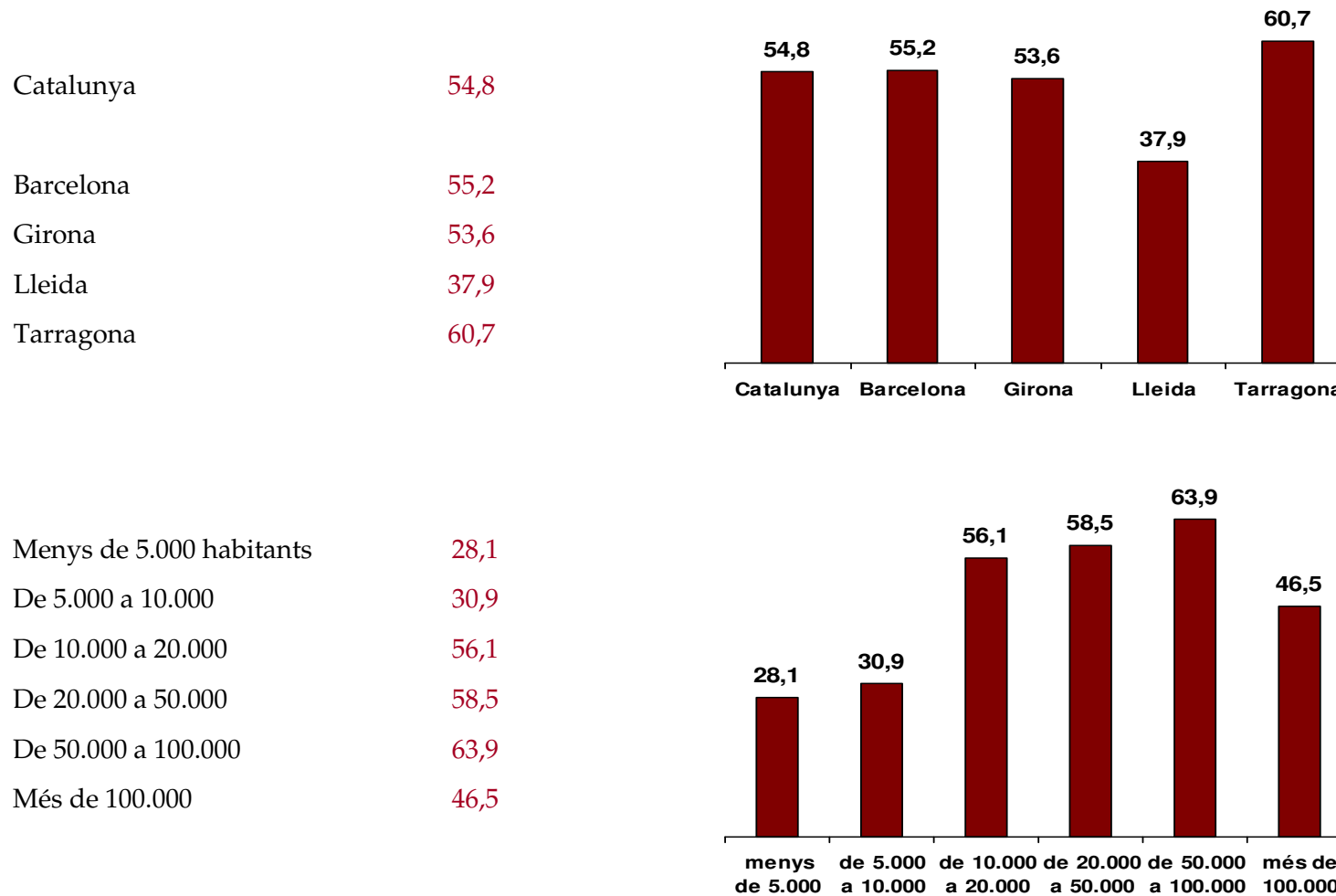
Catalunya	63,9
Barcelona	57,8
Girona	97,8
Lleida	63,5
Tarragona	84,2



Menys de 5.000 habitants	45,8
De 5.000 a 10.000	40,9
De 10.000 a 20.000	72,0
De 20.000 a 50.000	67,0
De 50.000 a 100.000	71,1
Més de 100.000	53,6



#### 28. Despesa de la subfunció 222 (seguretat) per habitant (€/habitant). [n=106]

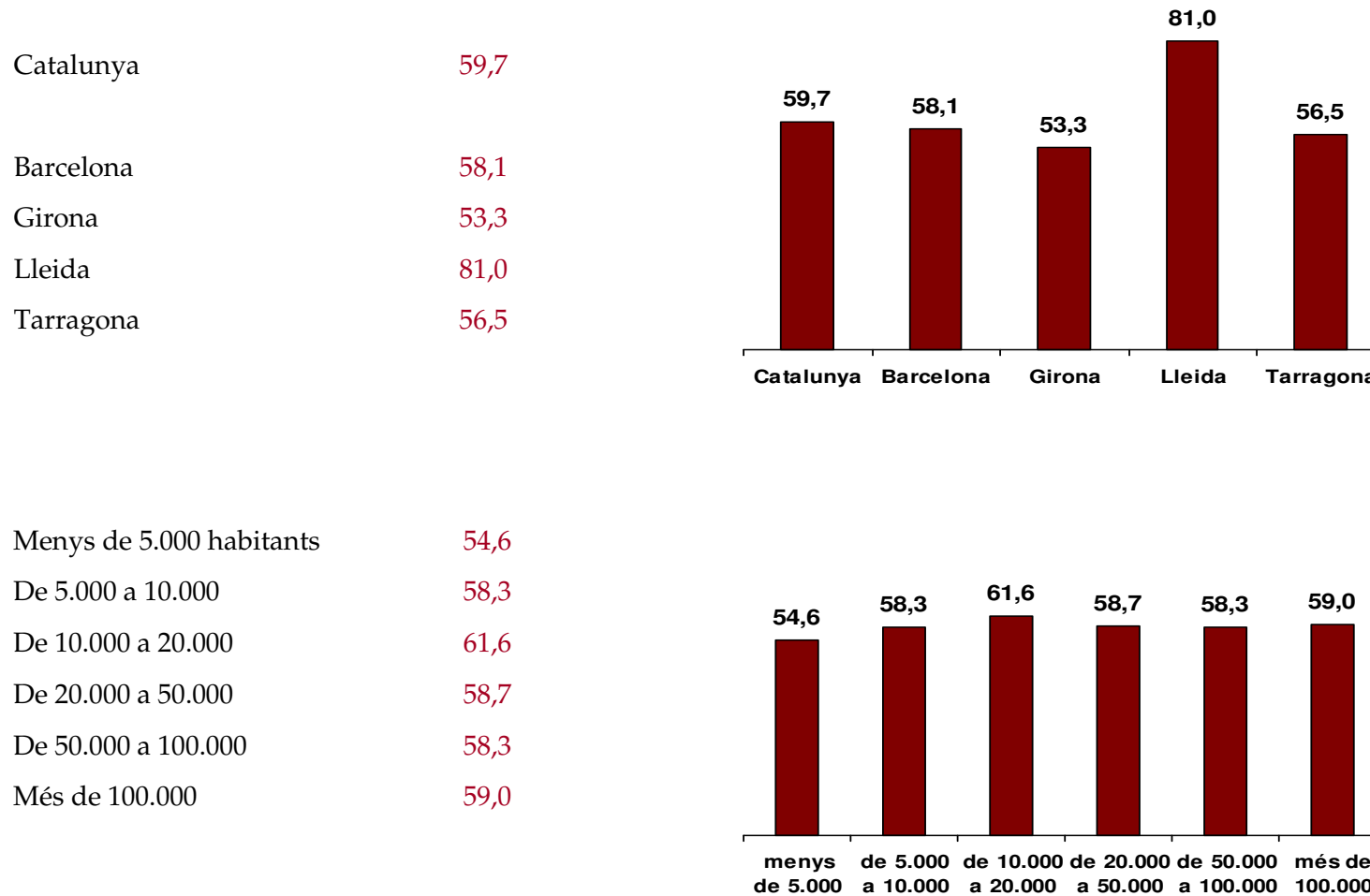


### Consideracions preliminars

1. Estructura i funcionament polític i administratiu
  - 1.1. Estructura i funcionament polític
  - 1.2. Recursos humans
2. Ens instrumentals, cooperació, col·laboració i coordinació administrativa
3. Serveis Públics
  - 3.1. Gestió de serveis públics
  - 3.2. Informació ciutadana i lloc web**
4. Informació econòmica.
  - 4.1. Pressupost municipal d'ingressos
  - 4.2. Pressupost municipal de despeses
  - 4.3. Compte financer
  - 4.4. Gestió econòmica i pressupostària

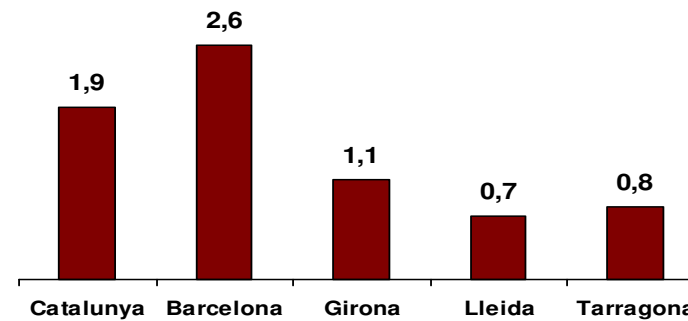


29. Grau d'informació ofert a les OAC (percentatge de serveis d'informació oferta sobre un catàleg bàsic que es troba recollit a l'annex). [n=115]

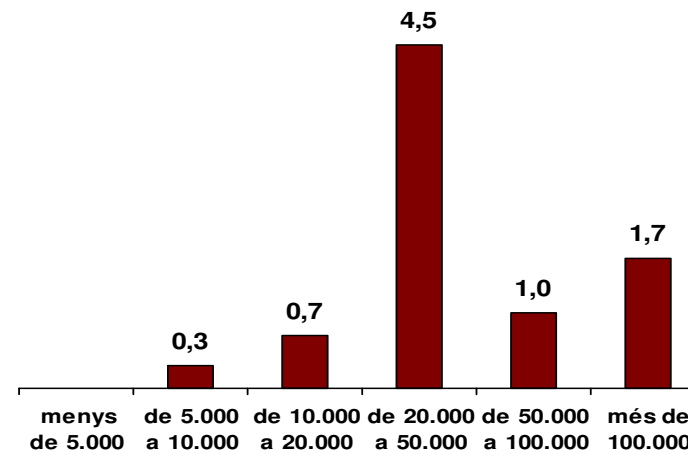


#### 30. Demandes de gestió per habitant. [n=19]

Catalunya	1,9
Barcelona	2,6
Girona	1,1
Lleida	0,7
Tarragona	0,8

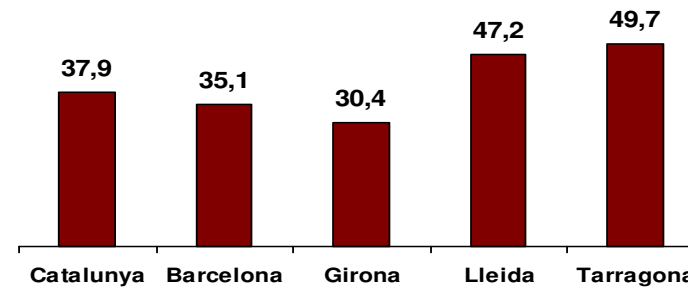


Menys de 5.000 habitants	-
De 5.000 a 10.000	0,3
De 10.000 a 20.000	0,7
De 20.000 a 50.000	4,5
De 50.000 a 100.000	1,0
Més de 100.000	1,7

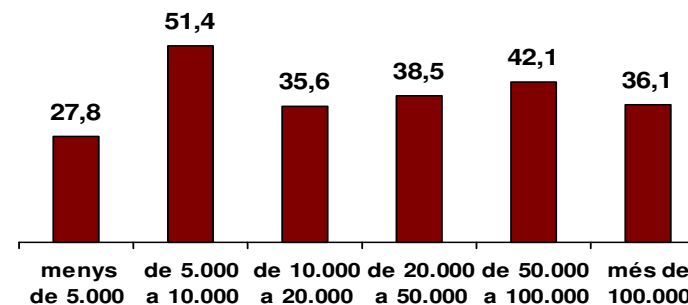


31. Grau d'informació oferta telefònicament (percentatge de serveis d'informació oferta sobre un catàleg bàsic que es troba recollit a l'annex). [n=115]

Catalunya	37,9
Barcelona	35,1
Girona	30,4
Lleida	47,2
Tarragona	49,7

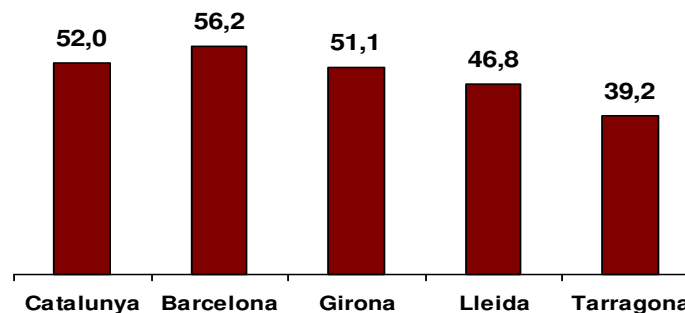


Menys de 5.000 habitants	27,8
De 5.000 a 10.000	51,4
De 10.000 a 20.000	35,6
De 20.000 a 50.000	38,5
De 50.000 a 100.000	42,1
Més de 100.000	36,1

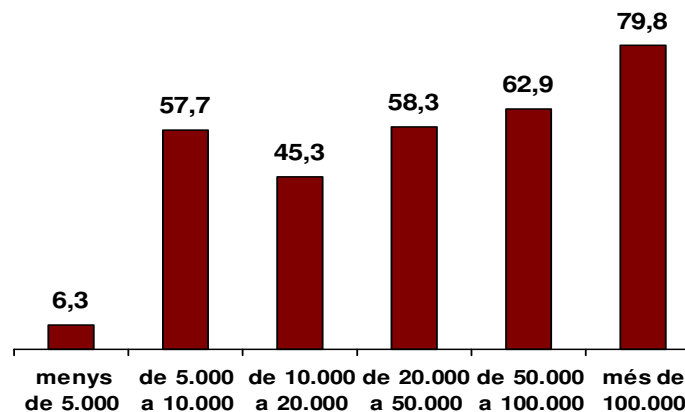


#### 32. Informació oferta pel lloc web (percentatge de serveis d'informació oferta sobre un catàleg bàsic que es troba recollit a l'annex). [n=115]

Catalunya	52,0
Barcelona	56,2
Girona	51,1
Lleida	46,8
Tarragona	39,2

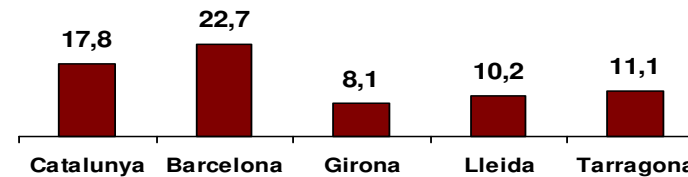


Menys de 5.000 habitants	6,3
De 5.000 a 10.000	57,7
De 10.000 a 20.000	45,3
De 20.000 a 50.000	58,3
De 50.000 a 100.000	62,9
Més de 100.000	79,8

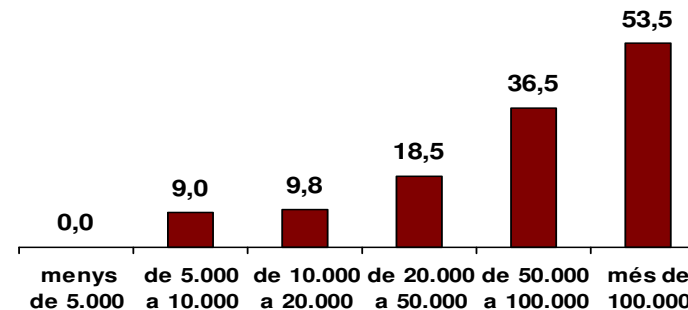


33. Tràmits administratius que es poden realitzar mitjançant el lloc web (percentatge de serveis administratius oferts sobre un catàleg bàsic que es troba recollit a l'annex). [n=115]

Catalunya	17,8
Barcelona	22,7
Girona	8,1
Lleida	10,2
Tarragona	11,1



Menys de 5.000 habitants	0,0
De 5.000 a 10.000	9,0
De 10.000 a 20.000	9,8
De 20.000 a 50.000	18,5
De 50.000 a 100.000	36,5
Més de 100.000	53,5



34. Mecanismes de participació ciutadana que funcionen mitjançant el lloc web. [n=115]

Projecte Consensus.

Fòrum obert sobre temes d'interès de la ciutadania.

Fòrum com a mecanisme de suport de processos de participació presencials.

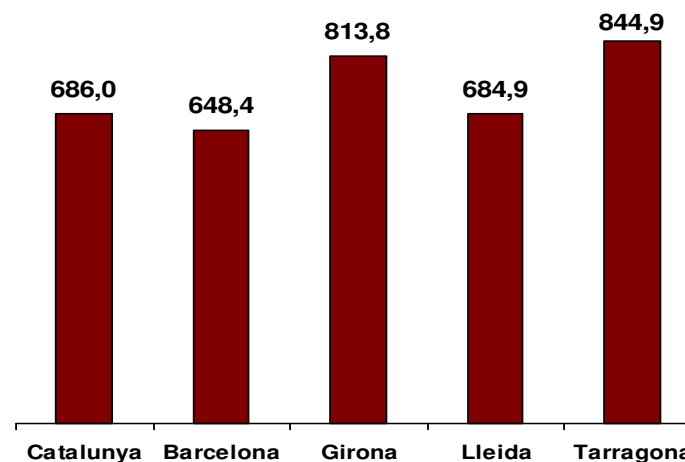
Xarxa del voluntariat que permet posar en contacte les entitats amb l'Ajuntament.

### Consideracions preliminars

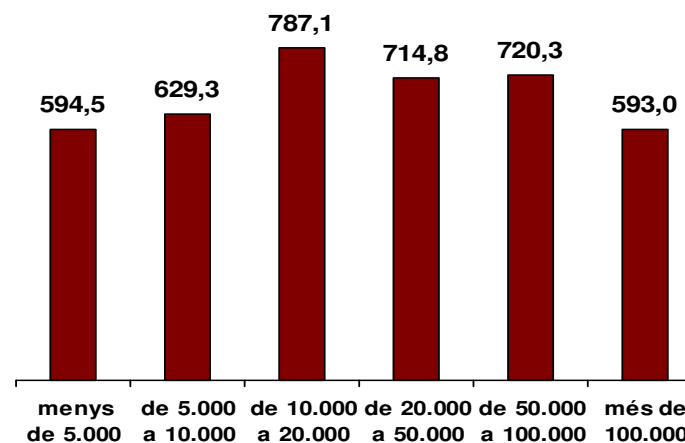
1. Estructura i funcionament polític i administratiu
  - 1.1. Estructura i funcionament polític
  - 1.2. Recursos humans
2. Ens instrumentals, cooperació, col·laboració i coordinació administrativa
3. Serveis Públics
  - 3.1. Gestió de serveis públics
  - 3.2. Informació ciutadana i lloc web
4. Informació econòmica
  - 4.1. Pressupost municipal d'ingressos**
  - 4.2. Pressupost municipal de despeses
  - 4.3. Compte financer
  - 4.4. Gestió econòmica i pressupostària

### 35. Ingressos corrents per habitant. [n=113]

Catalunya	686,0
Barcelona	648,4
Girona	813,8
Lleida	684,9
Tarragona	844,9



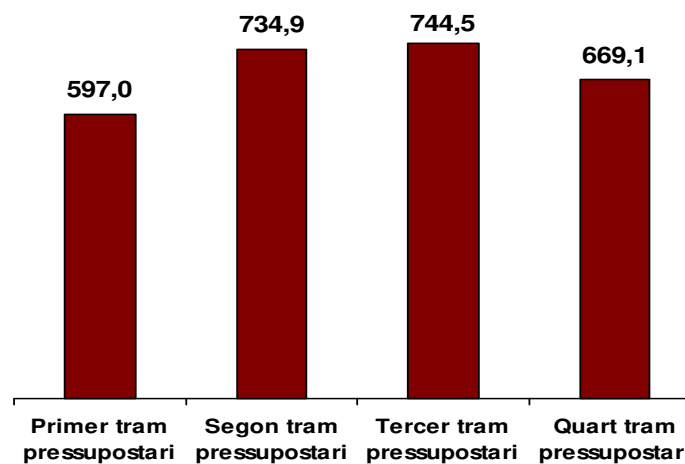
Menys de 5.000 habitants	594,5
De 5.000 a 10.000	629,3
De 10.000 a 20.000	787,1
De 20.000 a 50.000	714,8
De 50.000 a 100.000	720,3
Més de 100.000	593,0



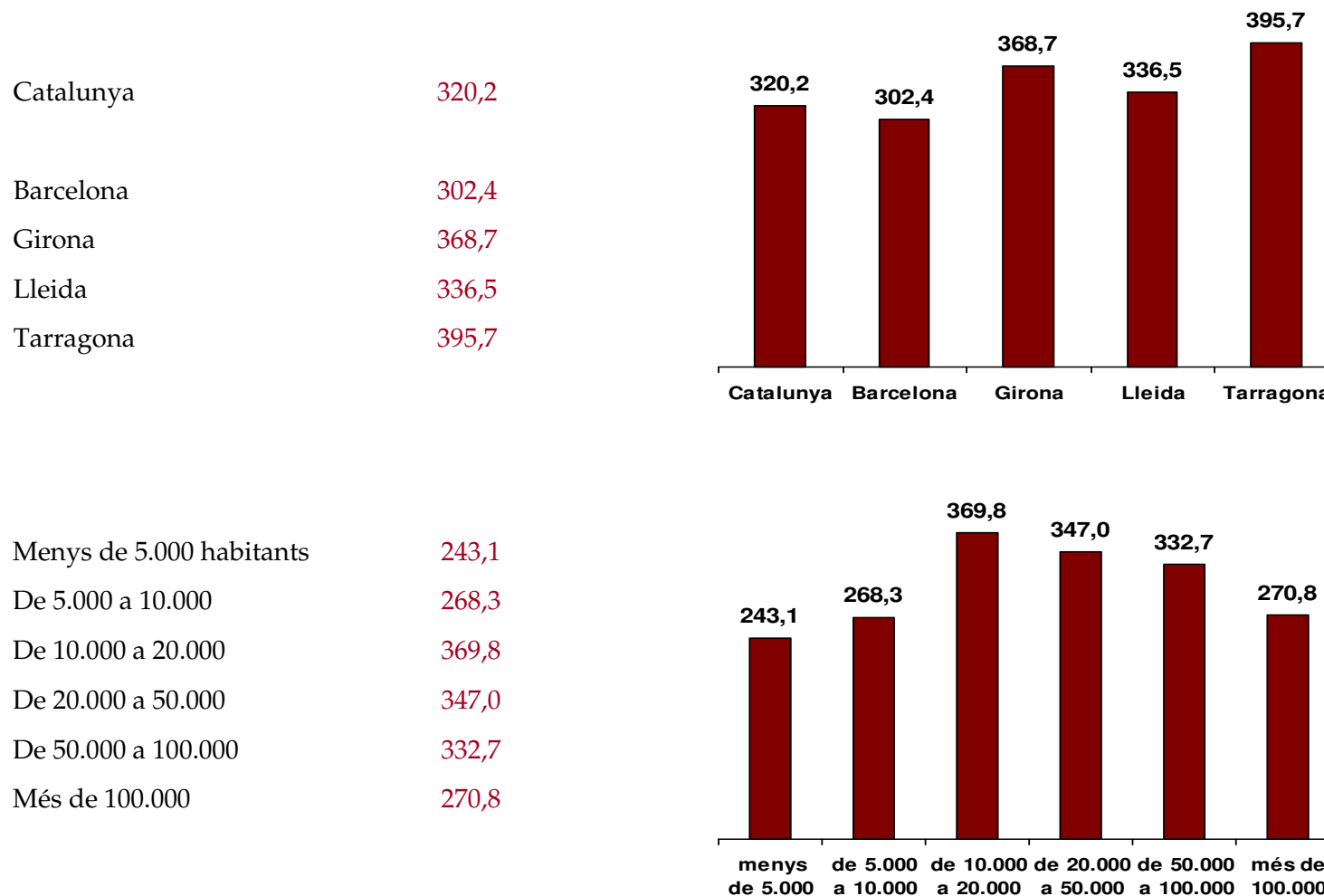


### 35. Ingressos corrents per habitant. [n=113]

1. Primer tram pressupostari	597,0
2. Segon tram pressupostari	734,9
3. Tercer tram pressupostari	744,5
4. Quart tram pressupostari	669,1

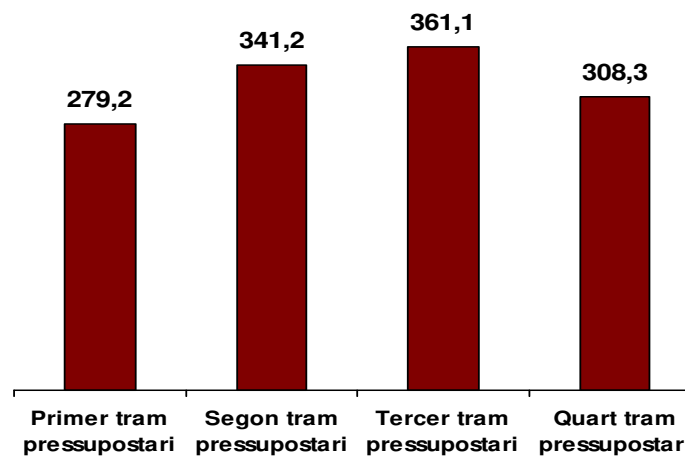


### 36. Ingressos capítol I i II per habitant. [n=113]

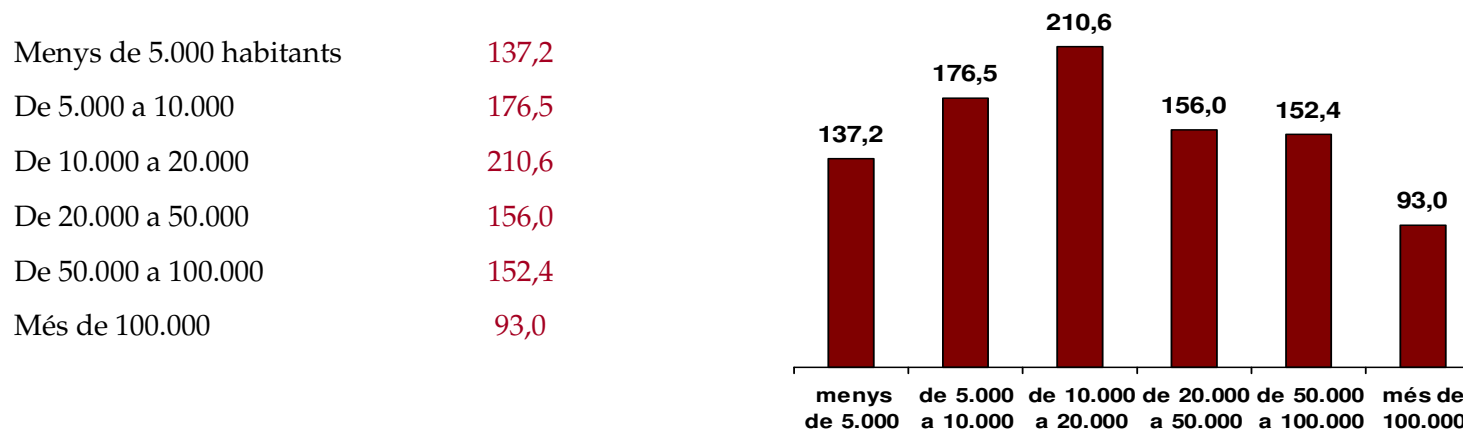
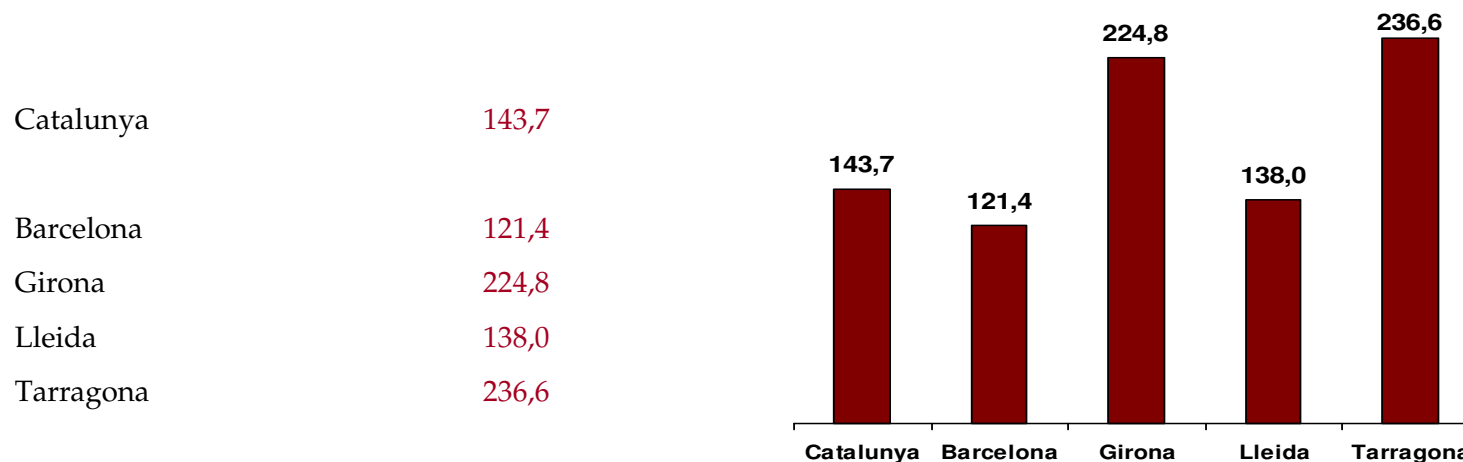


### 36. Ingressos capítol I i II per habitant. [n=113]

1. Primer tram pressupostari	279,2
2. Segon tram pressupostari	341,2
3. Tercer tram pressupostari	361,1
4. Quart tram pressupostari	308,3

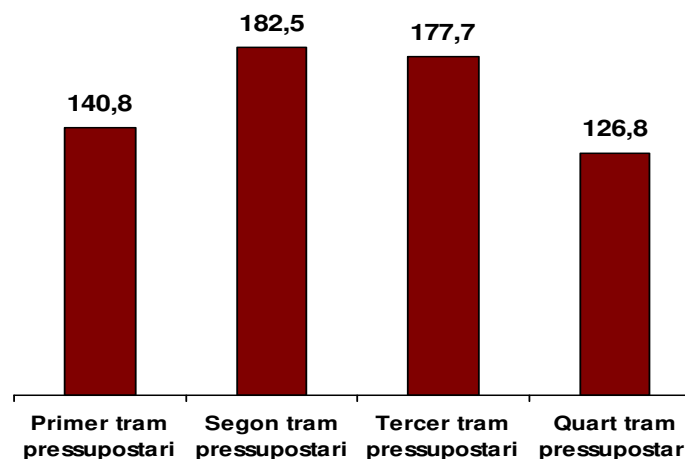


### 37. Ingressos capítol III per habitant. [n=113]



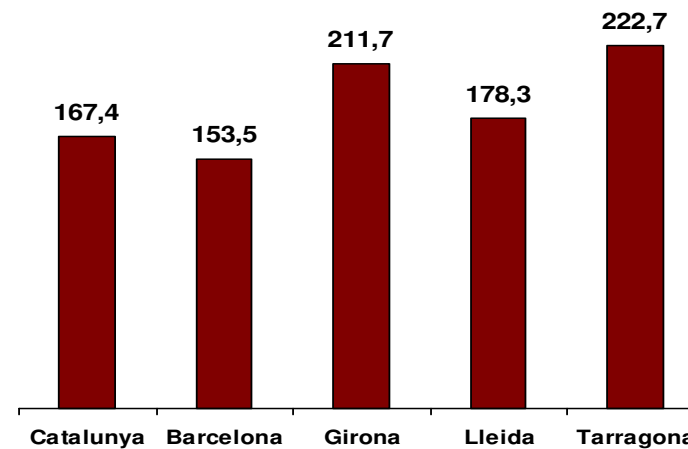
37. Ingressos capítol III per habitant. [n=113]

1. Primer tram pressupostari	140,8
2. Segon tram pressupostari	182,5
3. Tercer tram pressupostari	177,7
4. Quart tram pressupostari	126,8

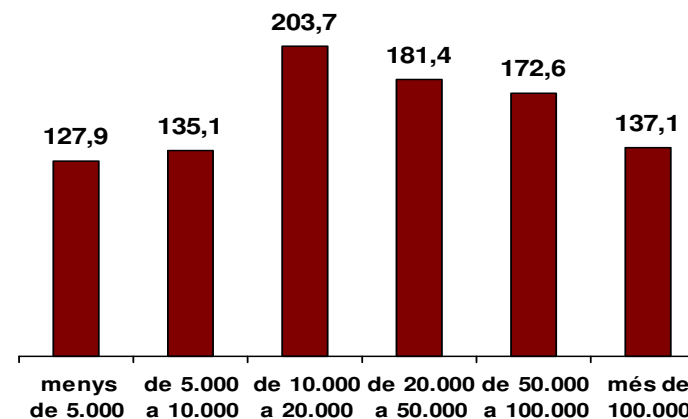


### 38. Ingressos en IBI per habitant. [n=113]

Catalunya	167,4
Barcelona	153,5
Girona	211,7
Lleida	178,3
Tarragona	222,7

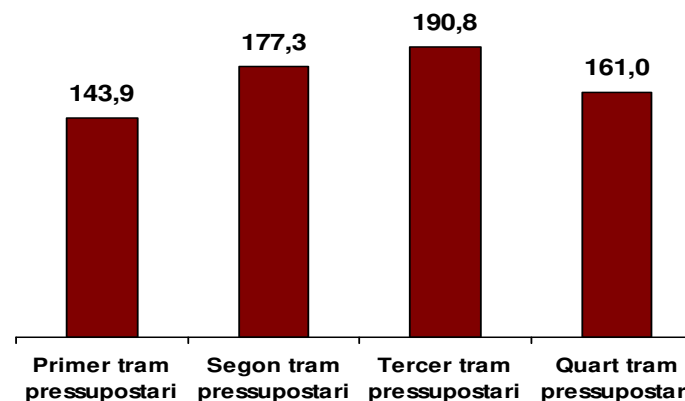


Menys de 5.000 habitants	127,9
De 5.000 a 10.000	135,1
De 10.000 a 20.000	203,7
De 20.000 a 50.000	181,4
De 50.000 a 100.000	172,6
Més de 100.000	137,1

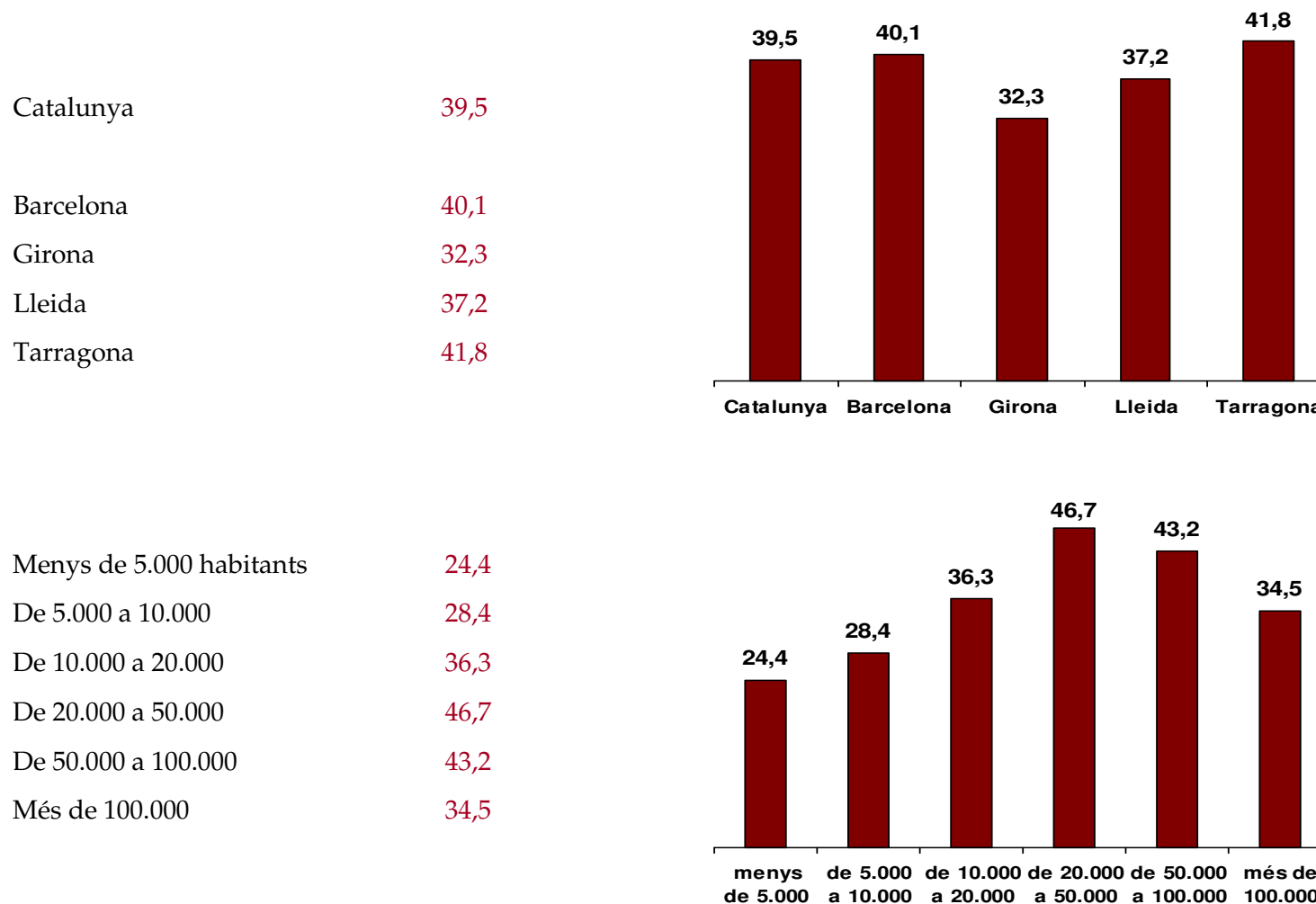


### 38. Ingressos en IBI per habitant. [n=113]

1. Primer tram pressupostari	143,9
2. Segon tram pressupostari	177,3
3. Tercer tram pressupostari	190,8
4. Quart tram pressupostari	161,0



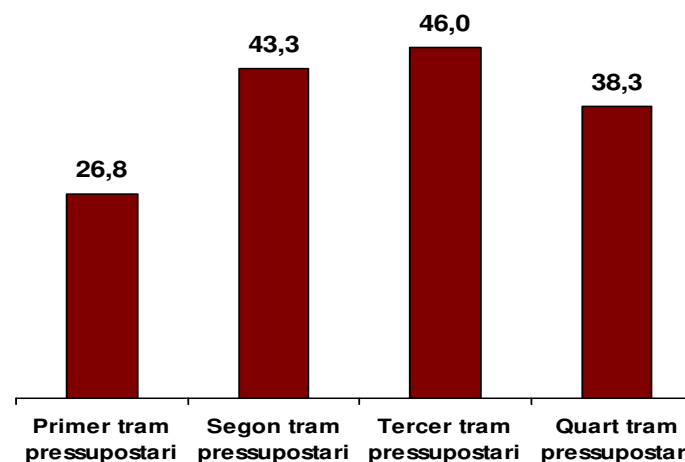
### 39. Ingressos en IAE per habitant. [n=113]



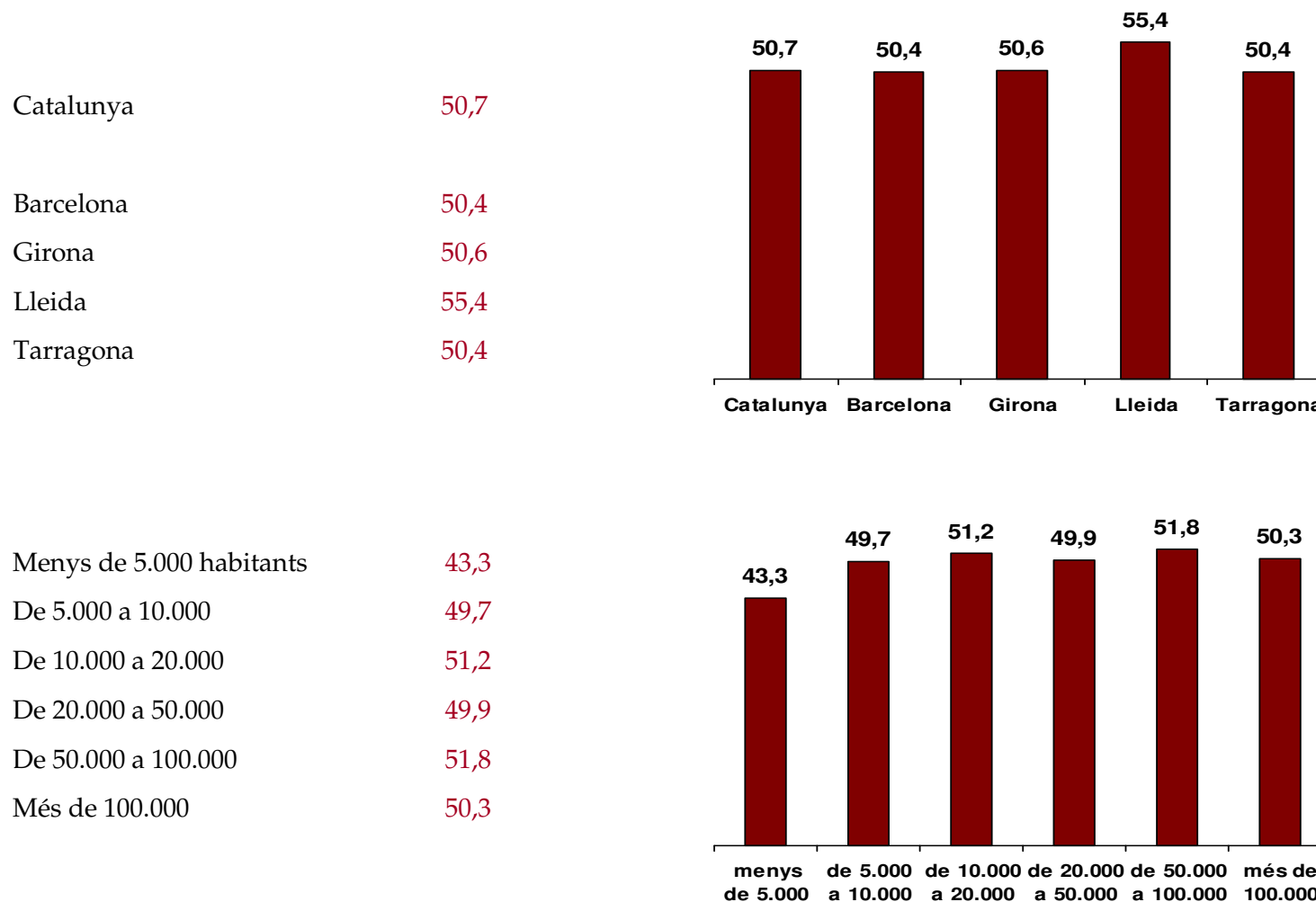


### 39. Ingressos en IAE per habitant. [n=113]

1. Primer tram pressupostari	26,8
2. Segon tram pressupostari	43,3
3. Tercer tram pressupostari	46,0
4. Quart tram pressupostari	38,3

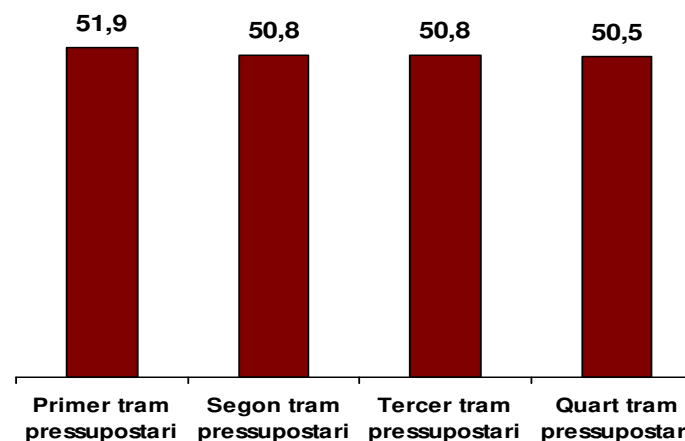


### 40. Ingressos en IVTM per habitant. [n=113]

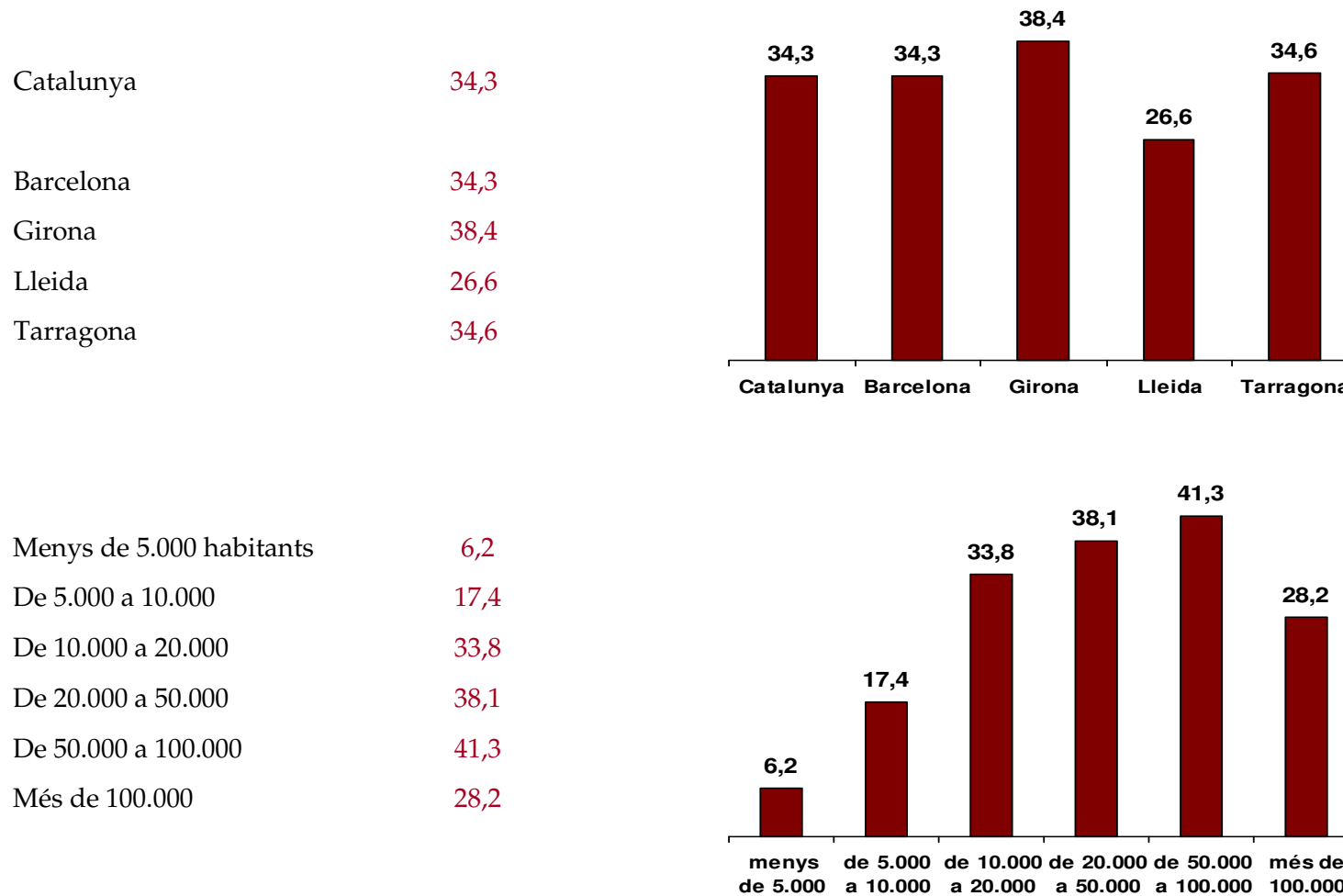


### 40. Ingressos en IVTM per habitant. [n=113]

1. Primer tram pressupostari	51,9
2. Segon tram pressupostari	50,8
3. Tercer tram pressupostari	50,8
4. Quart tram pressupostari	50,5

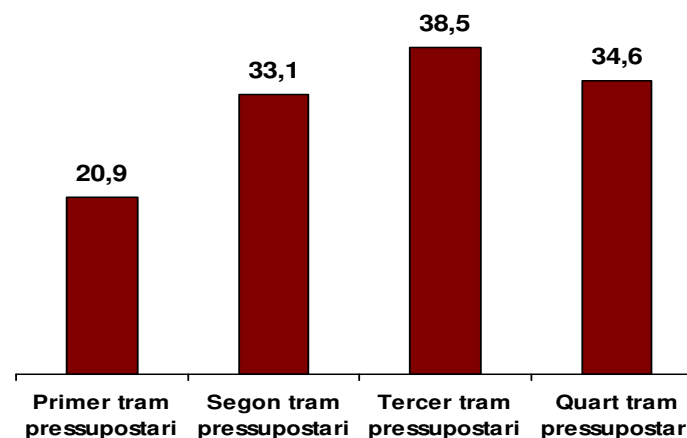


### 41. Ingressos en IIVTNU per habitant. [n=113]



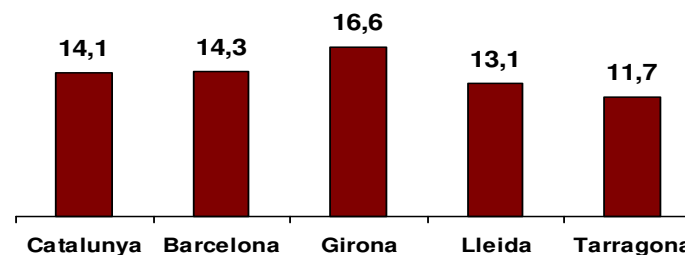
### 41. Ingressos en IIVTNU per habitant. [n=113]

1. Primer tram pressupostari	20,9
2. Segon tram pressupostari	33,1
3. Tercer tram pressupostari	38,5
4. Quart tram pressupostari	34,6

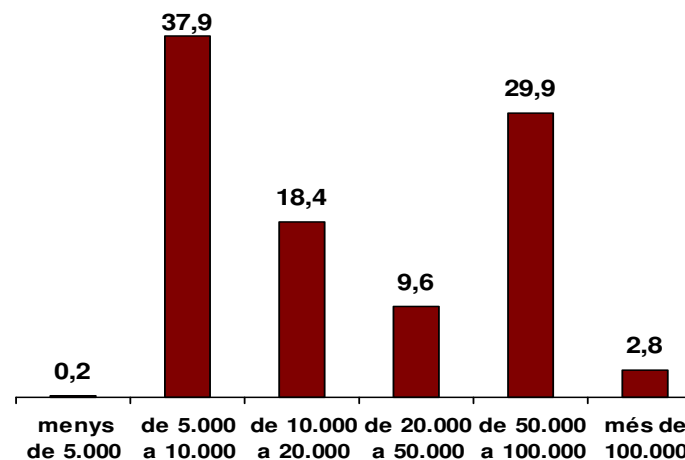


### 42. Contribucions especials per habitant. [n=113]

Catalunya	14,1
Barcelona	14,3
Girona	16,6
Lleida	13,1
Tarragona	11,7

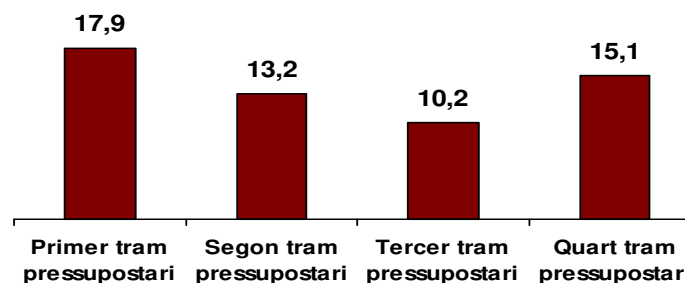


Menys de 5.000 habitants	0,2
De 5.000 a 10.000	37,9
De 10.000 a 20.000	18,4
De 20.000 a 50.000	9,6
De 50.000 a 100.000	29,9
Més de 100.000	2,8



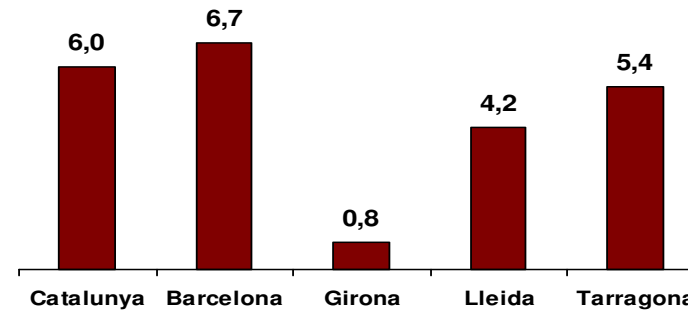
### 42. Contribucions especials per habitant. [n=113]

1. Primer tram pressupostari	17,9
2. Segon tram pressupostari	13,2
3. Tercer tram pressupostari	10,2
4. Quart tram pressupostari	15,1

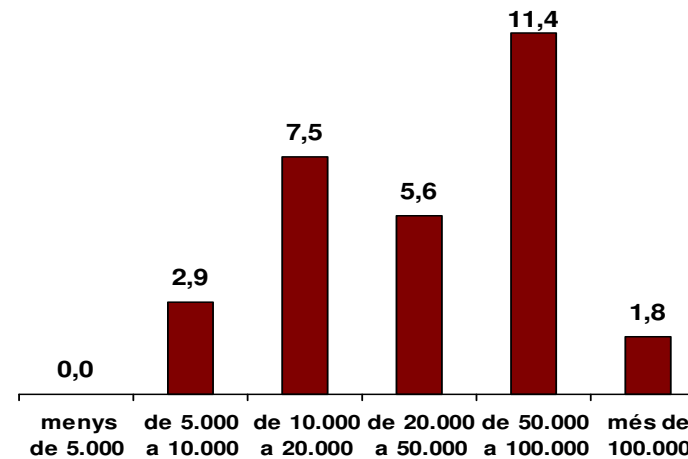


### 43. Contribucions especials per habitant (pagaments realitzats). [n=113]

Catalunya	6,0
Barcelona	6,7
Girona	0,8
Lleida	4,2
Tarragona	5,4



Menys de 5.000 habitants	0,0
De 5.000 a 10.000	2,9
De 10.000 a 20.000	7,5
De 20.000 a 50.000	5,6
De 50.000 a 100.000	11,4
Més de 100.000	1,8

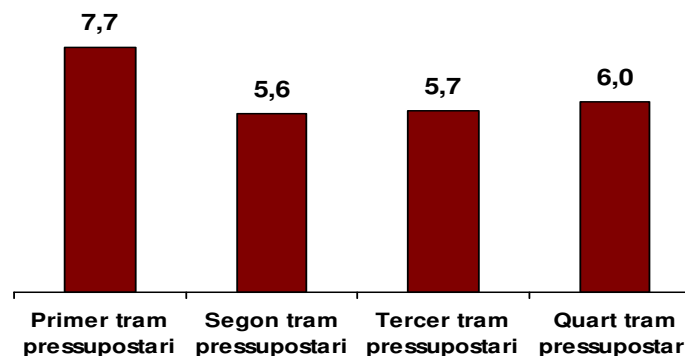




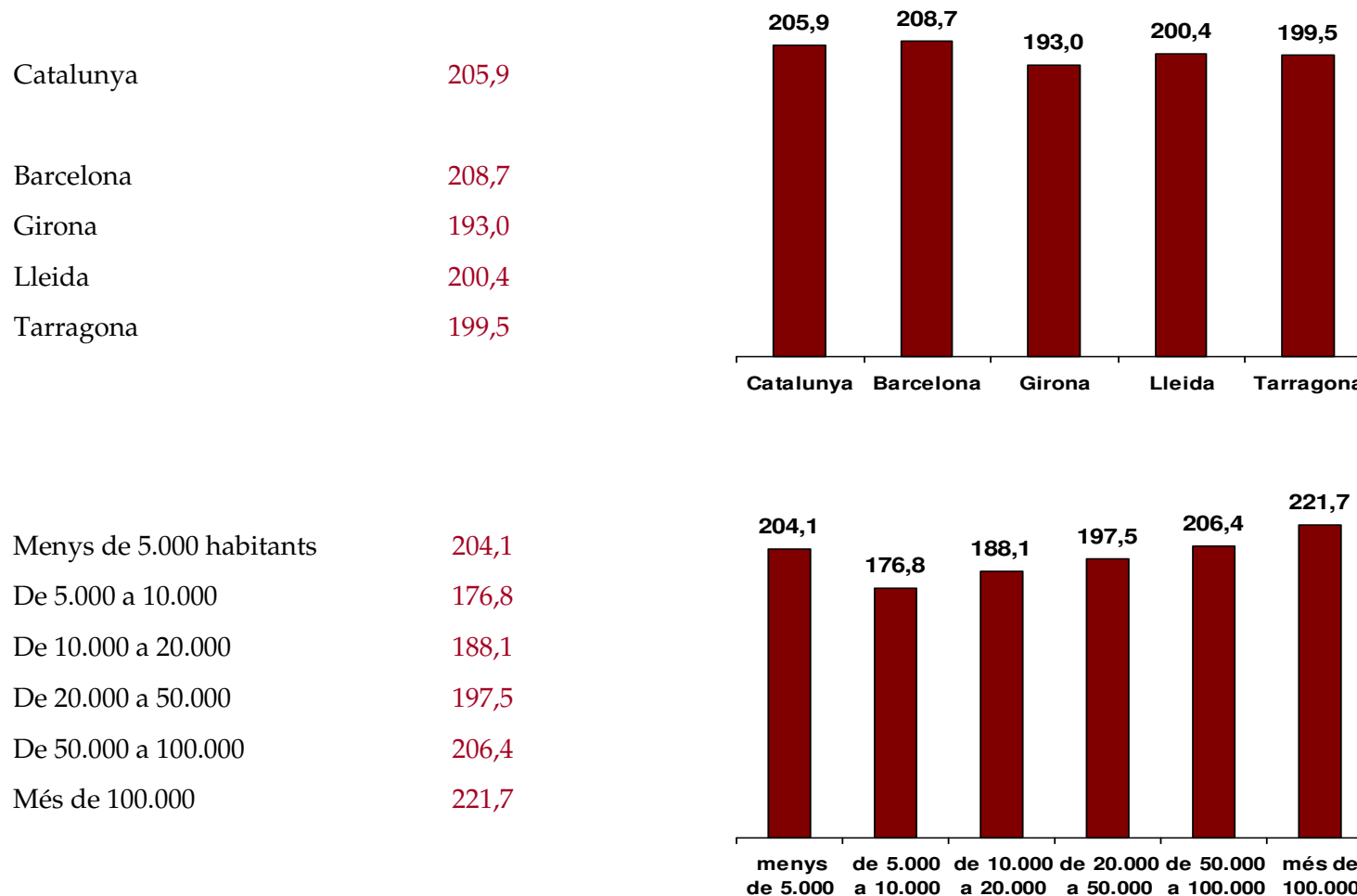
### 43. Contribucions especials per habitant (pagaments realitzats). [n=113]

- 1. Primer tram pressupostari
- 2. Segon tram pressupostari
- 3. Tercer tram pressupostari
- 4. Quart tram pressupostari

7,7  
5,6  
5,7  
6,0

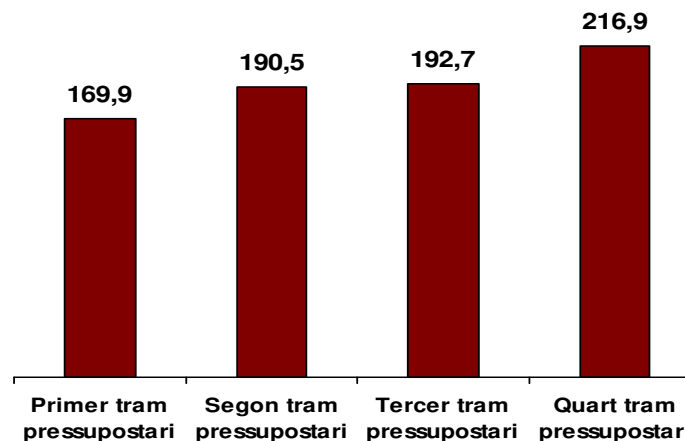


### 44. Transferències corrents (capítol IV ingressos) per habitant (€/habitant). [n=113]



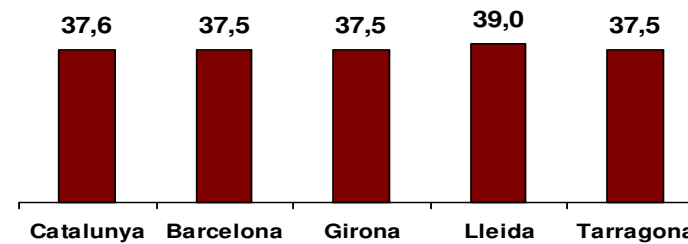
44. Transferències corrents (capítol IV ingressos) per habitant (€/habitant). [n=113]

1. Primer tram pressupostari	169,9
2. Segon tram pressupostari	190,5
3. Tercer tram pressupostari	192,7
4. Quart tram pressupostari	216,9

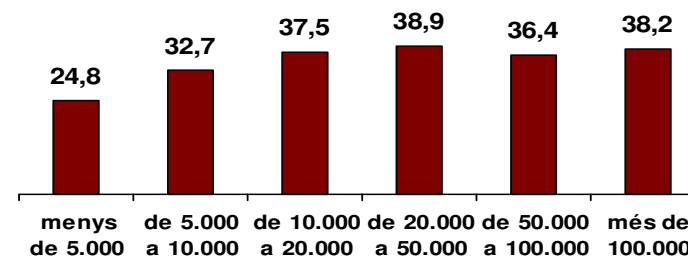


### 45. Incidència del capítol I i I d'ingressos sobre el total d'ingressos (percentatge sobre el total d'ingressos). [n=113]

Catalunya	37,6
Barcelona	37,5
Girona	37,5
Lleida	39,0
Tarragona	37,5

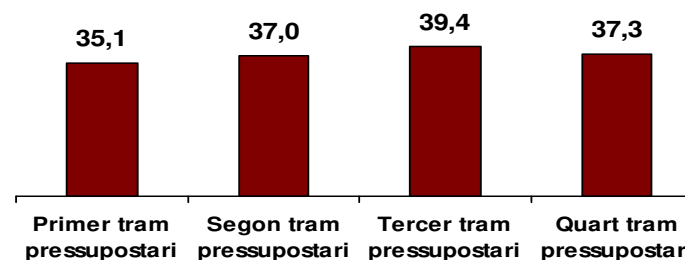


Menys de 5.000 habitants	24,8
De 5.000 a 10.000	32,7
De 10.000 a 20.000	37,5
De 20.000 a 50.000	38,9
De 50.000 a 100.000	36,4
Més de 100.000	38,2



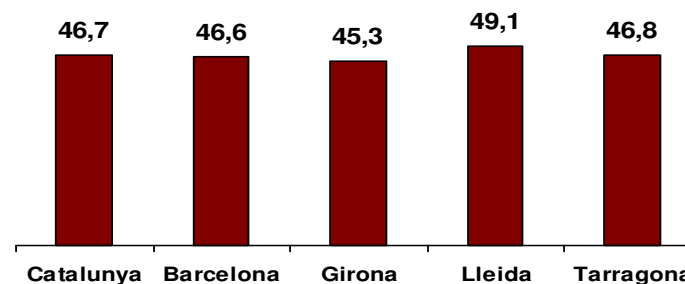
45. Incidència del capítol I i I d'ingressos sobre el total d'ingressos (percentatge sobre el total d'ingressos). [n=113]

1. Primer tram pressupostari	35,1
2. Segon tram pressupostari	37,0
3. Tercer tram pressupostari	39,4
4. Quart tram pressupostari	37,3

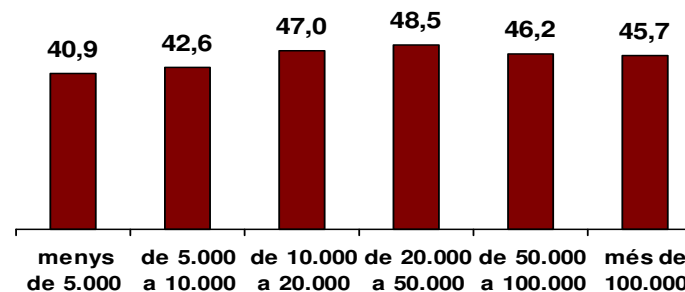


### 46. Incidència del capítol I i II d'ingressos sobre els ingressos corrents (percentatge sobre el total d'ingressos corrents). [n=113]

Catalunya	46,7
Barcelona	46,6
Girona	45,3
Lleida	49,1
Tarragona	46,8

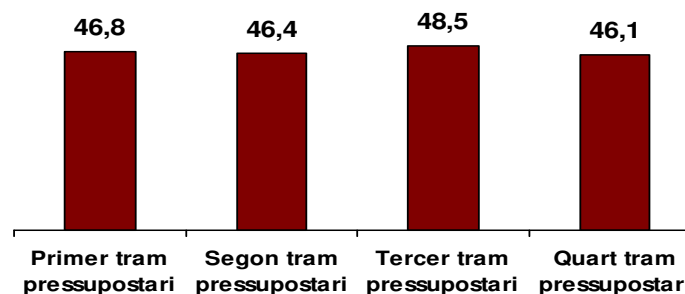


Menys de 5.000 habitants	40,9
De 5.000 a 10.000	42,6
De 10.000 a 20.000	47,0
De 20.000 a 50.000	48,5
De 50.000 a 100.000	46,2
Més de 100.000	45,7



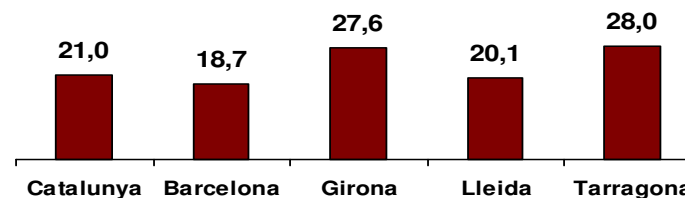
46. Incidència del capítol I i II d'ingressos sobre els ingressos corrents (percentatge sobre el total d'ingressos corrents). [n=113]

1. Primer tram pressupostari	46,8
2. Segon tram pressupostari	46,4
3. Tercer tram pressupostari	48,5
4. Quart tram pressupostari	46,1

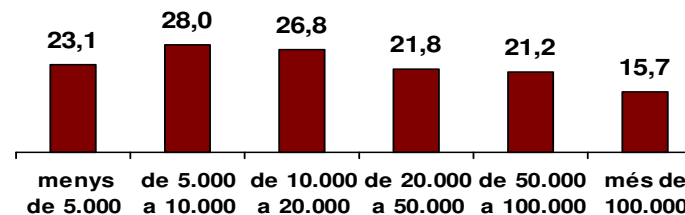


### 47. Incidència del capítol III d'ingressos sobre els ingressos corrents (percentatge sobre el total d'ingressos corrents). [n=113]

Catalunya	21,0
Barcelona	18,7
Girona	27,6
Lleida	20,1
Tarragona	28,0



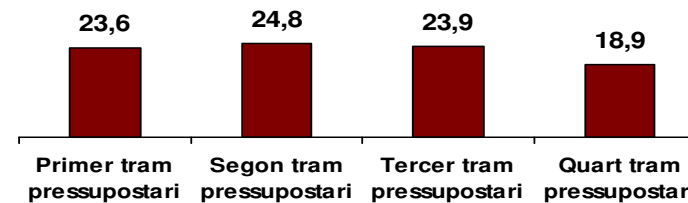
Menys de 5.000 habitants	23,1
De 5.000 a 10.000	28,0
De 10.000 a 20.000	26,8
De 20.000 a 50.000	21,8
De 50.000 a 100.000	21,2
Més de 100.000	15,7



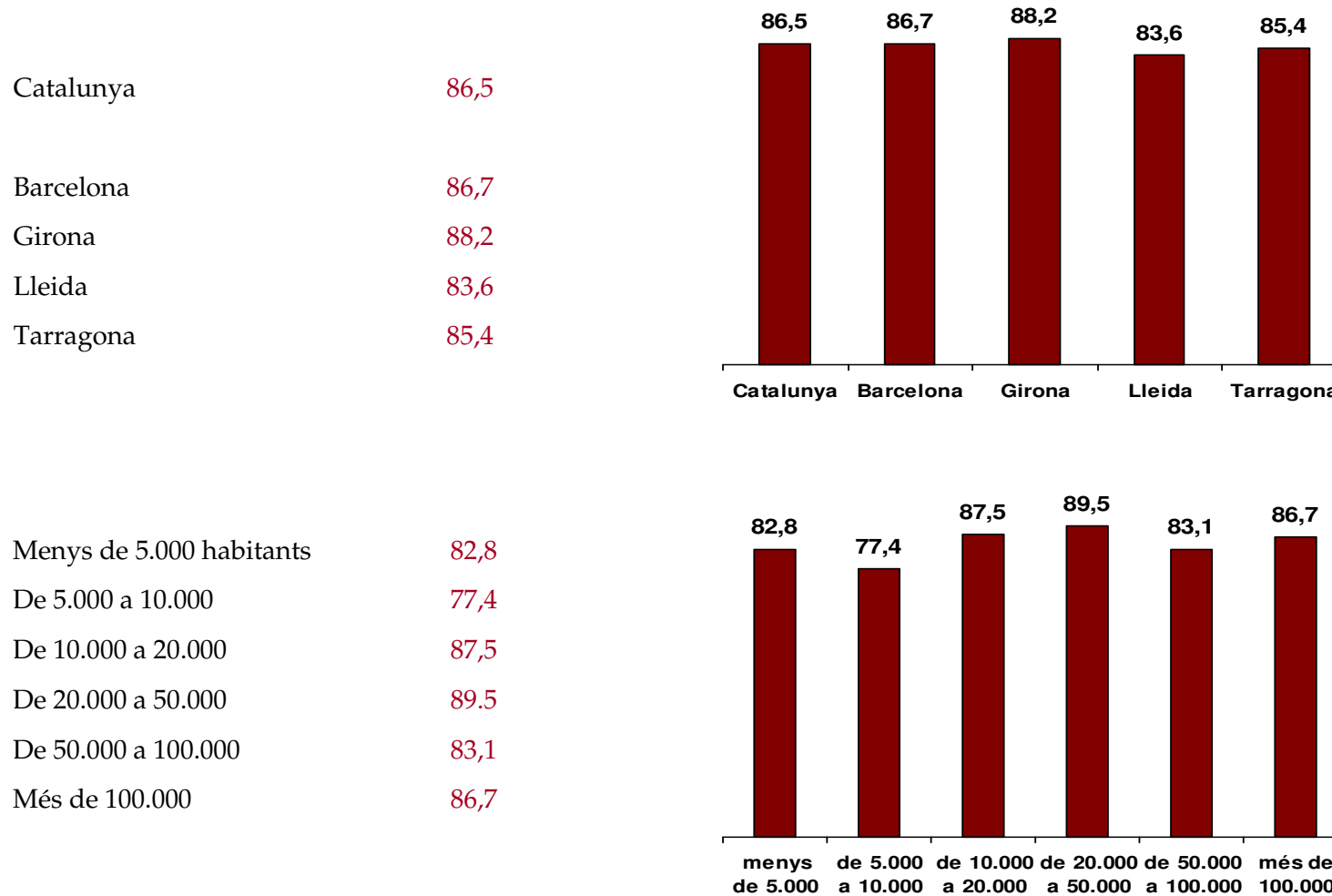


47. Incidència del capítol III d'ingressos sobre els ingressos corrents (percentatge sobre el total d'ingressos corrents). [n=113]

1. Primer tram pressupostari	23,6
2. Segon tram pressupostari	24,8
3. Tercer tram pressupostari	23,9
4. Quart tram pressupostari	18,9

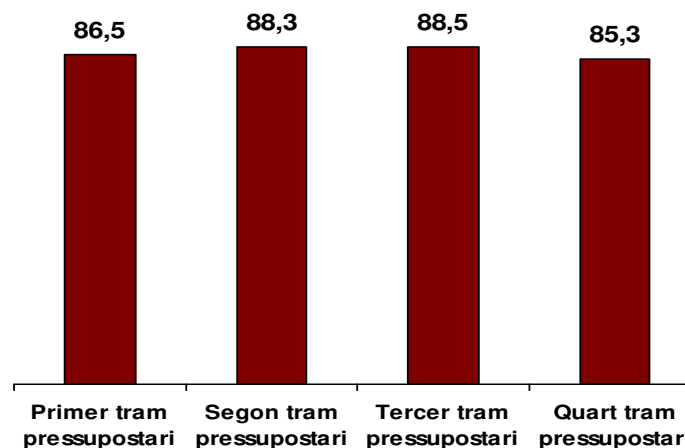


### 48. Capacitat recaptatòria (relació entre els drets reconeguts i la recaptació líquida dels capítols I, II i III). [n=113]



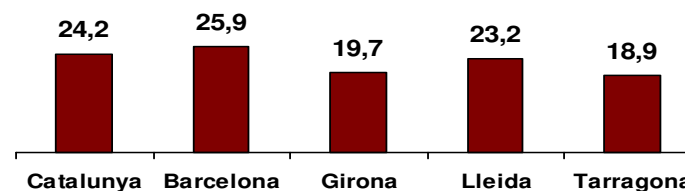
48. Capacitat recaptatòria (relació entre els drets reconeguts i la recaptació líquida dels capítols I, II i III). [n=113]

1. Primer tram pressupostari	86,5
2. Segon tram pressupostari	88,3
3. Tercer tram pressupostari	88,5
4. Quart tram pressupostari	85,3

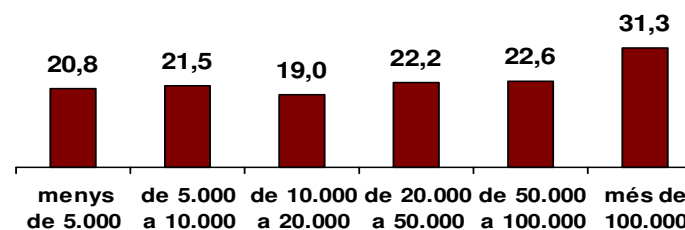


49. Incidència de les transferències corrents (capítol IV ingressos) sobre el total del pressupost d'ingressos (percentatge sobre el total del pressupost d'ingressos). [n=113]

Catalunya	24,2
Barcelona	25,9
Girona	19,7
Lleida	23,2
Tarragona	18,9

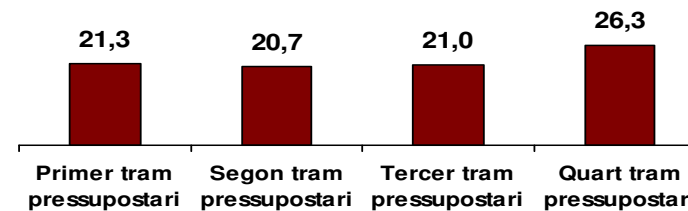


Menys de 5.000 habitants	20,8
De 5.000 a 10.000	21,5
De 10.000 a 20.000	19,0
De 20.000 a 50.000	22,2
De 50.000 a 100.000	22,6
Més de 100.000	31,3

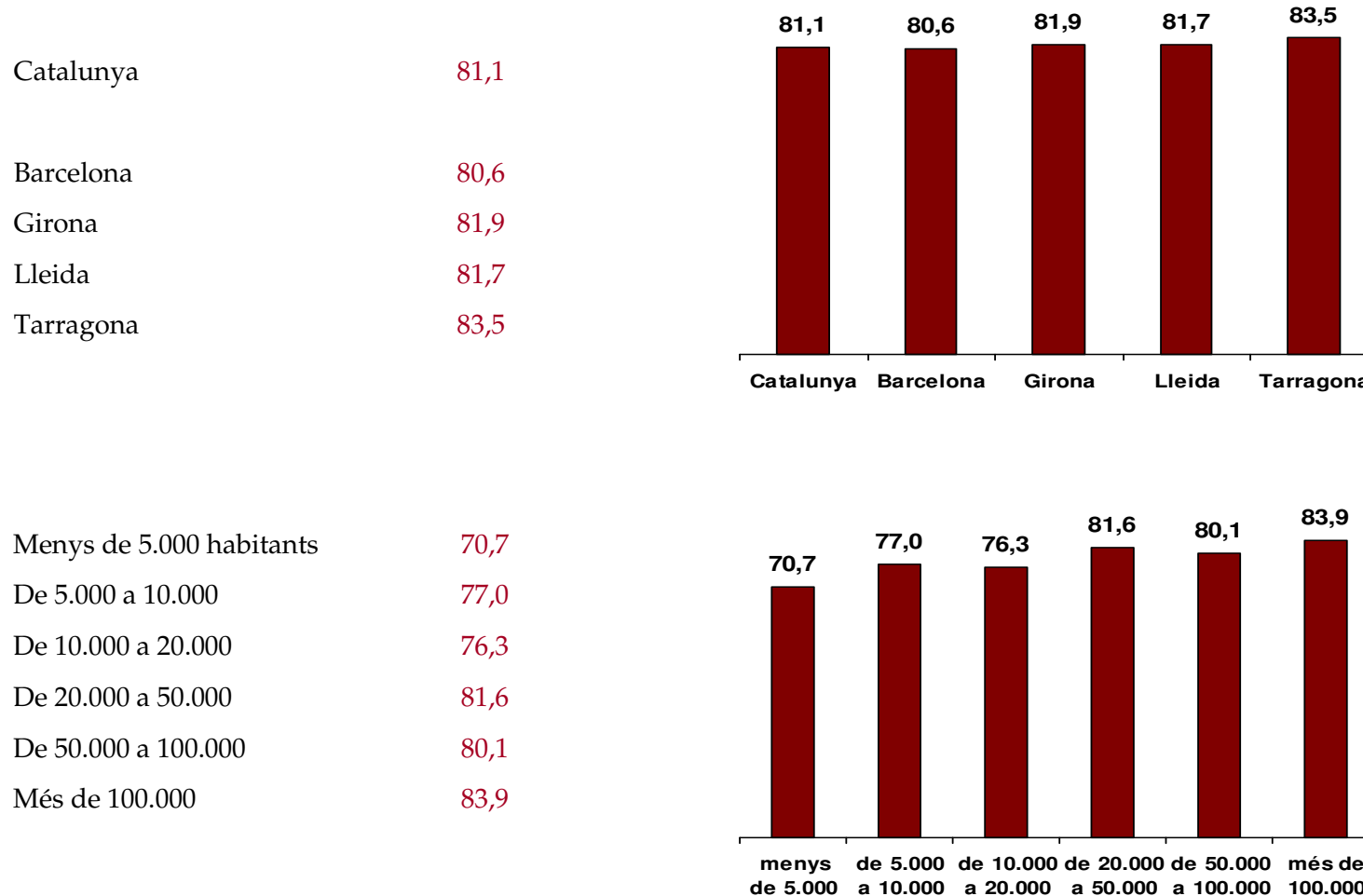


49. Incidència de les transferències corrents (capítol IV ingressos) sobre el total del pressupost d'ingressos (percentatge sobre el total del pressupost d'ingressos). [n=113]

1. Primer tram pressupostari	21,3
2. Segon tram pressupostari	20,7
3. Tercer tram pressupostari	21,0
4. Quart tram pressupostari	26,3

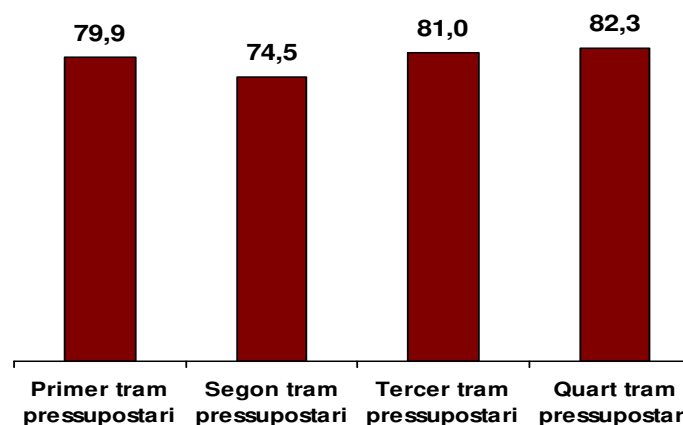


50. Incidència de les transferències corrents de l'Estat (article 42 d'ingressos) sobre el total de transferències corrents (percentatge sobre el total de transf. corrents). [n=113]



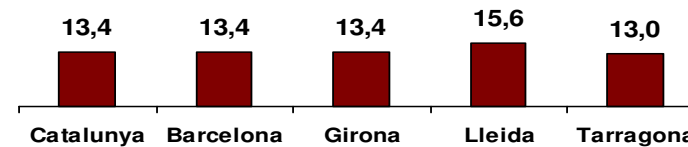
50. Incidència de les transferències corrents de l'Estat (article 42 d'ingressos) sobre el total de transferències corrents (percentatge sobre el total de transf. corrents). [n=113]

1. Primer tram pressupostari	79,9
2. Segon tram pressupostari	74,5
3. Tercer tram pressupostari	81,0
4. Quart tram pressupostari	82,3

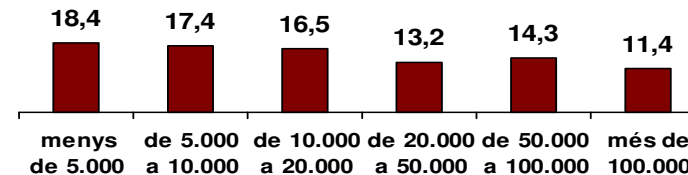


51. Incidència de les transferències corrents de la Generalitat de Catalunya (article 45 d'ingressos) sobre el total de transferències corrents (percentatge sobre el total de transferències corrents). [n=113]

Catalunya	13,4
Barcelona	13,4
Girona	13,4
Lleida	15,6
Tarragona	13,0



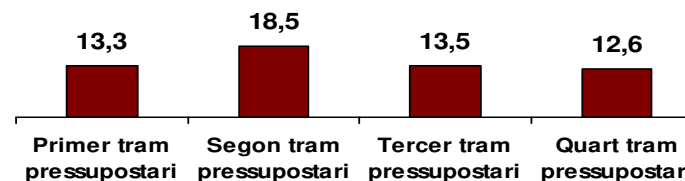
Menys de 5.000 habitants	18,4
De 5.000 a 10.000	17,4
De 10.000 a 20.000	16,5
De 20.000 a 50.000	13,2
De 50.000 a 100.000	14,3
Més de 100.000	11,4





51. Incidència de les transferències corrents de la Generalitat de Catalunya (article 45 d'ingressos) sobre el total de transferències corrents (percentatge sobre el total de transferències corrents). [n=113]

1. Primer tram pressupostari	13,3
2. Segon tram pressupostari	18,5
3. Tercer tram pressupostari	13,5
4. Quart tram pressupostari	12,6

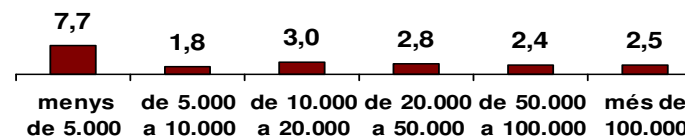


52. Incidència de les transferències corrents de les Diputacions (article 462 d'ingressos) sobre el total de transferències corrents (percentatge sobre el total de transferències corrents).  
[n=112]

Catalunya	2,6
Barcelona	3,0
Girona	1,5
Lleida	0,7
Tarragona	1,5

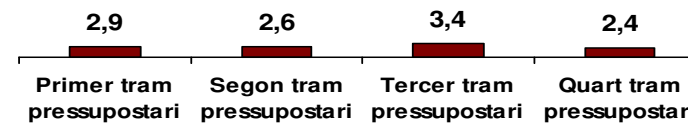


Menys de 5.000 habitants	7,7
De 5.000 a 10.000	1,8
De 10.000 a 20.000	3,0
De 20.000 a 50.000	2,8
De 50.000 a 100.000	2,4
Més de 100.000	2,5



52. Incidència de les transferències corrents de les Diputacions (article 462 d'ingressos) sobre el total de transferències corrents (percentatge sobre el total de transferències corrents).  
[n=112]

1. Primer tram pressupostari	2,9
2. Segon tram pressupostari	2,6
3. Tercer tram pressupostari	3,4
4. Quart tram pressupostari	2,4

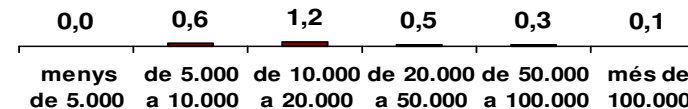


53. Incidència de les transferències corrents del Consell Comarcal (article 462 d'ingressos) sobre el total de transferències corrents (percentatge sobre el total de transferències corrents). [n=113]

Catalunya	0,4
Barcelona	0,4
Girona	0,6
Lleida	0,1
Tarragona	0,6

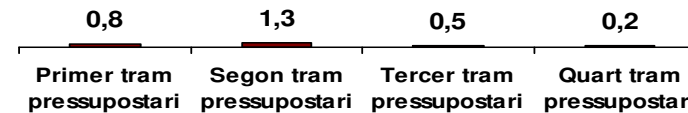


Menys de 5.000 habitants	0,0
De 5.000 a 10.000	0,6
De 10.000 a 20.000	1,2
De 20.000 a 50.000	0,5
De 50.000 a 100.000	0,3
Més de 100.000	0,1



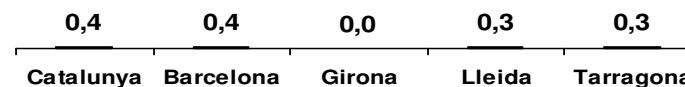
53. Incidència de les transferències corrents del Consell Comarcal (article 462 d'ingressos) sobre el total de transferències corrents (percentatge sobre el total de transferències corrents). [n=113]

1. Primer tram pressupostari	0,8
2. Segon tram pressupostari	1,3
3. Tercer tram pressupostari	0,5
4. Quart tram pressupostari	0,2

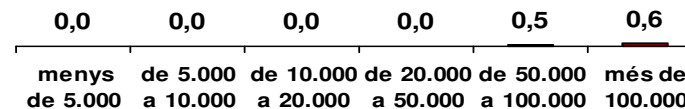


54. Incidència de les transferències corrents de l'exterior (article 49 d'ingressos) sobre el total de transferències corrents (percentatge sobre el total de transferències corrents). [n=113]

Catalunya	0,4
Barcelona	0,4
Girona	0,0
Lleida	0,3
Tarragona	0,3



Menys de 5.000 habitants	0,0
De 5.000 a 10.000	0,0
De 10.000 a 20.000	0,0
De 20.000 a 50.000	0,0
De 50.000 a 100.000	0,5
Més de 100.000	0,6



54. Incidència de les transferències corrents de l'exterior (article 49 d'ingressos) sobre el total de transferències corrents (percentatge sobre el total de transferències corrents). [n=113]

1. Primer tram pressupostari	0,0
2. Segon tram pressupostari	0,0
3. Tercer tram pressupostari	0,0
4. Quart tram pressupostari	0,5

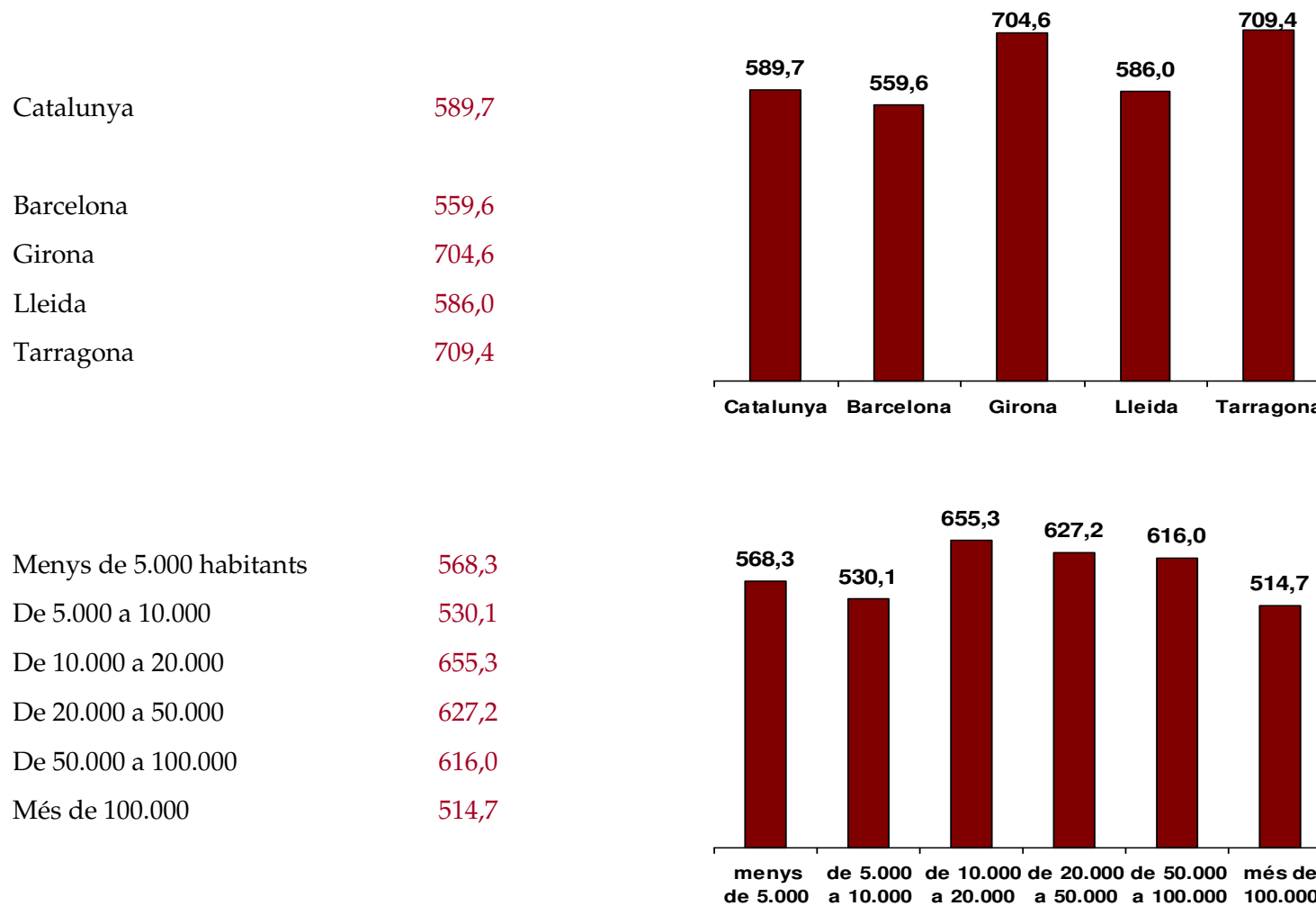
0,0	0,0	0,0	0,5
Primer tram pressupostari	Segon tram pressupostari	Tercer tram pressupostari	Quart tram pressupostari

### Consideracions preliminars

1. Estructura i funcionament polític i administratiu
  - 1.1. Estructura i funcionament polític
  - 1.2. Recursos humans
2. Ens instrumentals, cooperació, col·laboració i coordinació administrativa
3. Serveis Públics
  - 3.1. Gestió de serveis públics
  - 3.2. Informació ciutadana i lloc web
4. Informació econòmica
  - 4.1. Pressupost municipal d'ingressos
  - 4.2. Pressupost municipal de despeses**
  - 4.3. Compte financer
  - 4.4. Gestió econòmica i pressupostària

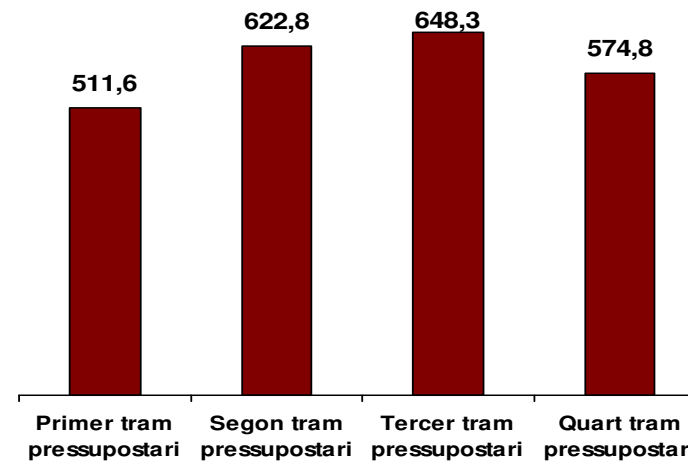


### 55. Despesa corrent per habitant. [n=113]



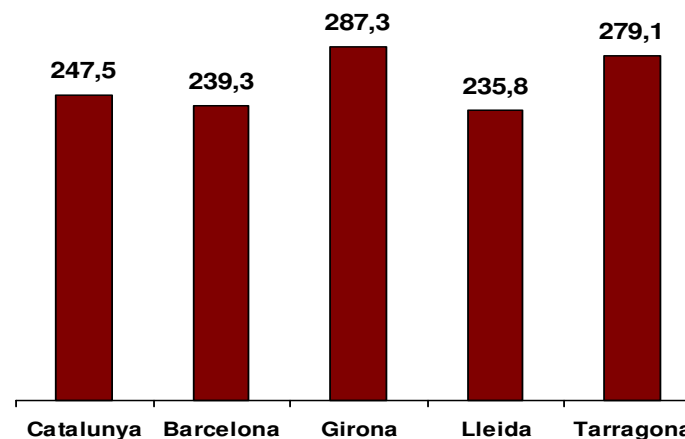
### 55. Despesa corrent per habitant. [n=113]

1. Primer tram pressupostari	511,6
2. Segon tram pressupostari	622,8
3. Tercer tram pressupostari	648,3
4. Quart tram pressupostari	574,8

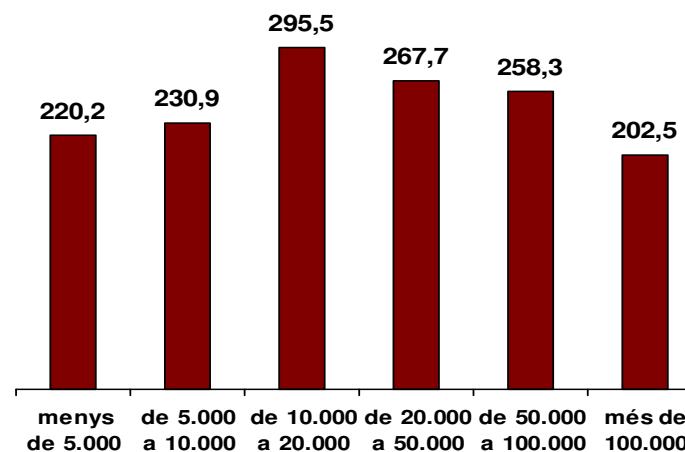


### 56. Despesa capítol I per habitant. [n=113]

Catalunya	247,5
Barcelona	239,3
Girona	287,3
Lleida	235,8
Tarragona	279,1

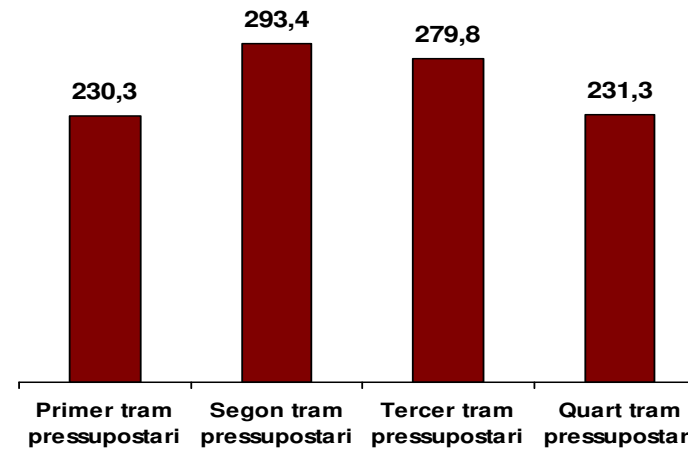


Menys de 5.000 habitants	220,2
De 5.000 a 10.000	230,9
De 10.000 a 20.000	295,5
De 20.000 a 50.000	267,7
De 50.000 a 100.000	258,3
Més de 100.000	202,5

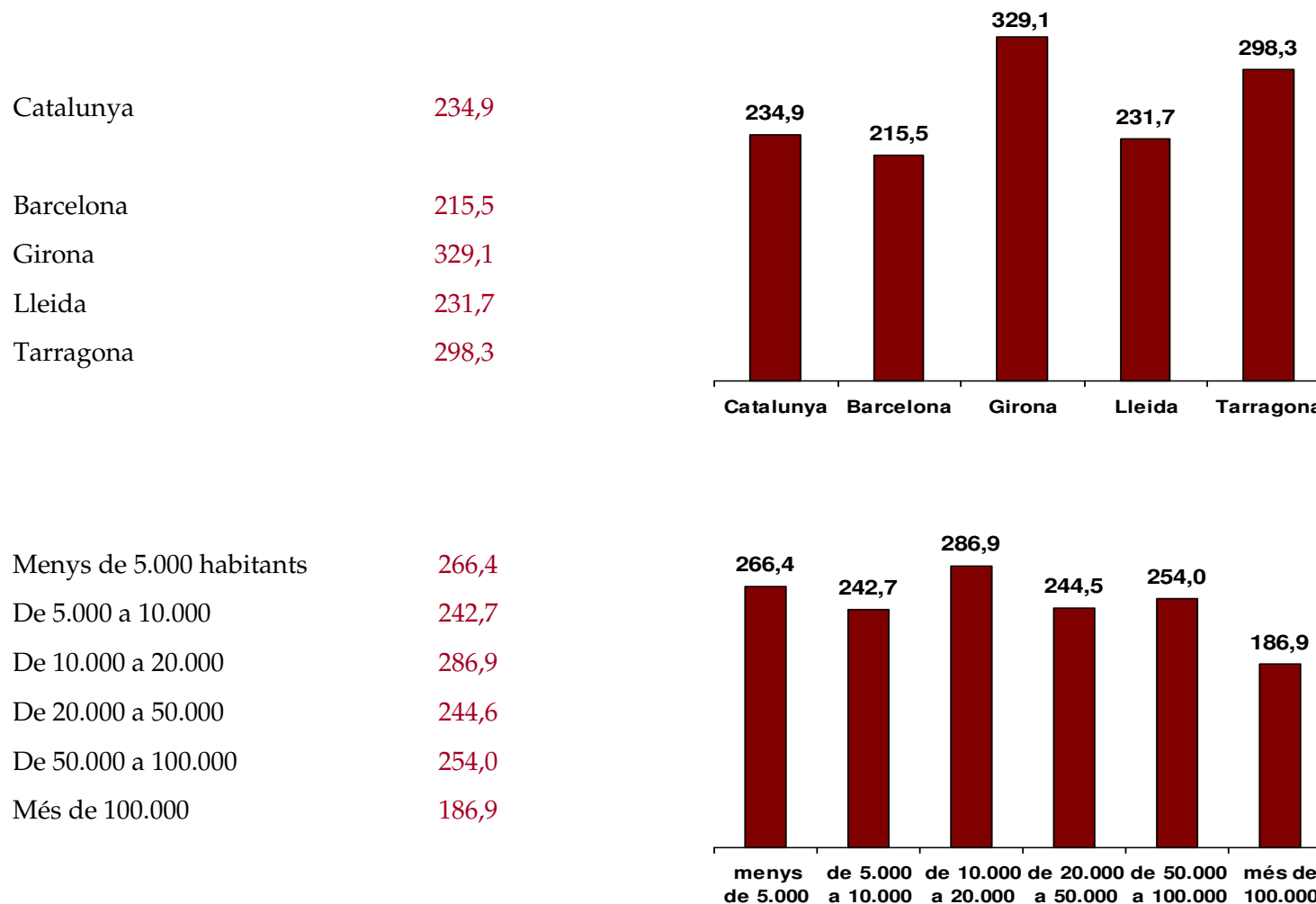


### 56. Despesa capítol I per habitant. [n=113]

1. Primer tram pressupostari	230,3
2. Segon tram pressupostari	293,4
3. Tercer tram pressupostari	279,8
4. Quart tram pressupostari	231,3

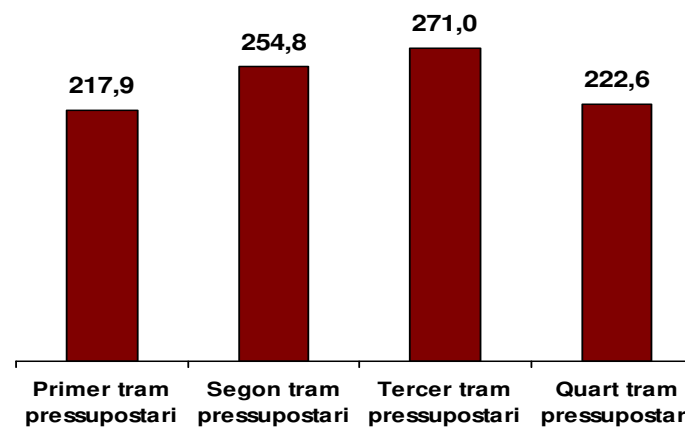


### 57. Despesa capítol II per habitant. [n=113]



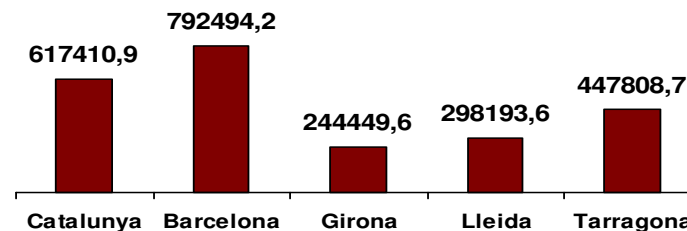
57. Despesa capítol II per habitant. [n=113]

1. Primer tram pressupostari	217,9
2. Segon tram pressupostari	254,8
3. Tercer tram pressupostari	271,0
4. Quart tram pressupostari	222,6

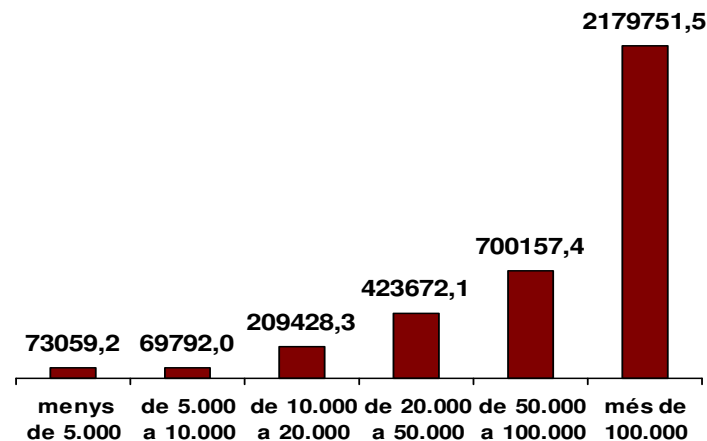


### 58. Transferències corrents per OOAA (articles 41 i 43 de despesa). [n=80]

Catalunya	617.410,9
Barcelona	792.494,2
Girona	244.449,6
Lleida	298.193,6
Tarragona	447.808,7

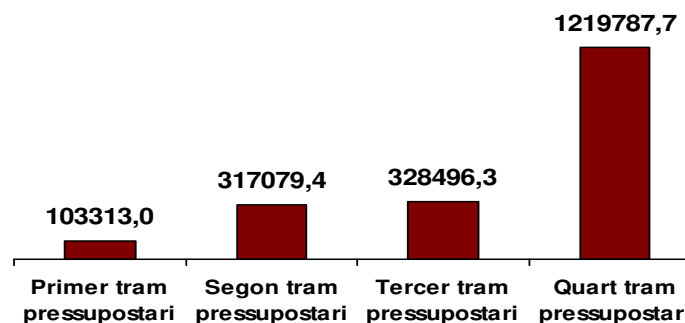


Menys de 5.000 habitants	73.059,2
De 5.000 a 10.000	69.792,0
De 10.000 a 20.000	209.428,3
De 20.000 a 50.000	423.672,1
De 50.000 a 100.000	700.157,4
Més de 100.000	2.179.751,5



58. Transferències corrents per OOAA (articles 41 i 43 de despesa). [n=80]

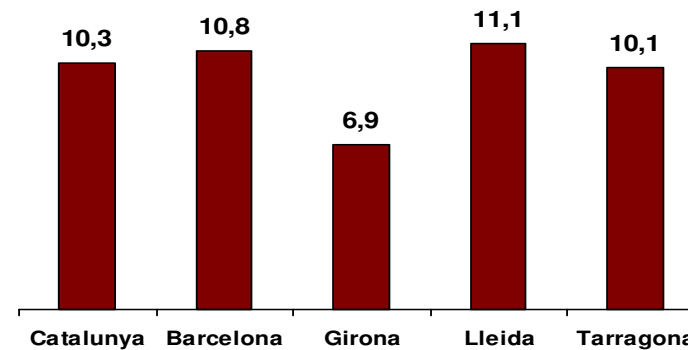
1. Primer tram pressupostari	103.313,0
2. Segon tram pressupostari	317.079,4
3. Tercer tram pressupostari	328.496,3
4. Quart tram pressupostari	1.219.787,7



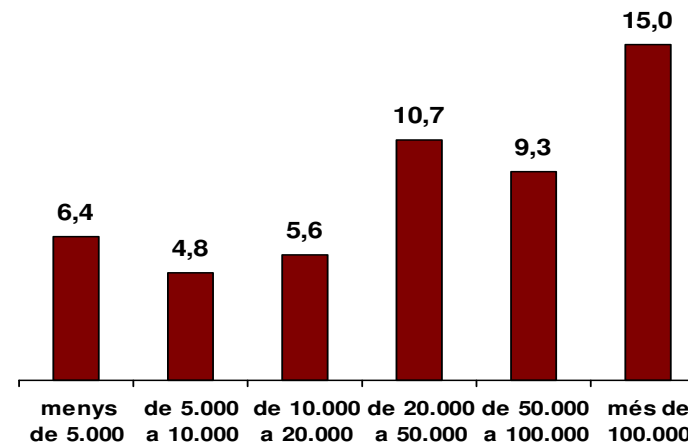


59. Incidència de les transferències corrents (capítol IV de despeses) sobre el total del pressupost (percentatge sobre el total del pressupost). [n=113]

Catalunya	10,3
Barcelona	10,8
Girona	6,9
Lleida	11,1
Tarragona	10,1

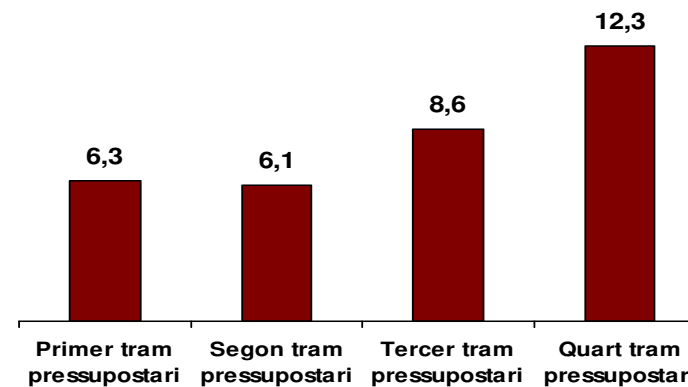


Menys de 5.000 habitants	6,4
De 5.000 a 10.000	4,8
De 10.000 a 20.000	5,6
De 20.000 a 50.000	10,7
De 50.000 a 100.000	9,3
Més de 100.000	15,0



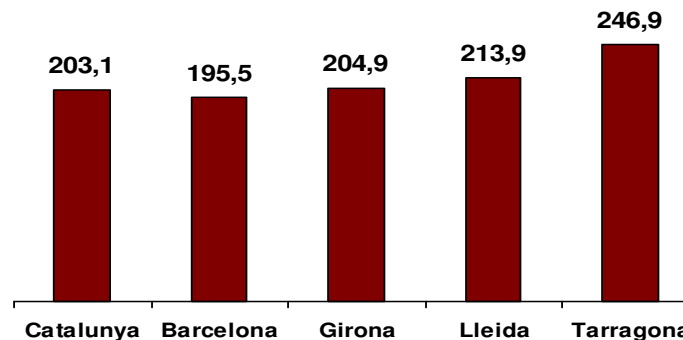
59. Incidència de les transferències corrents (capítol IV de despeses) sobre el total del pressupost (percentatge sobre el total del pressupost). [n=113]

1. Primer tram pressupostari	6,3
2. Segon tram pressupostari	6,1
3. Tercer tram pressupostari	8,6
4. Quart tram pressupostari	12,3

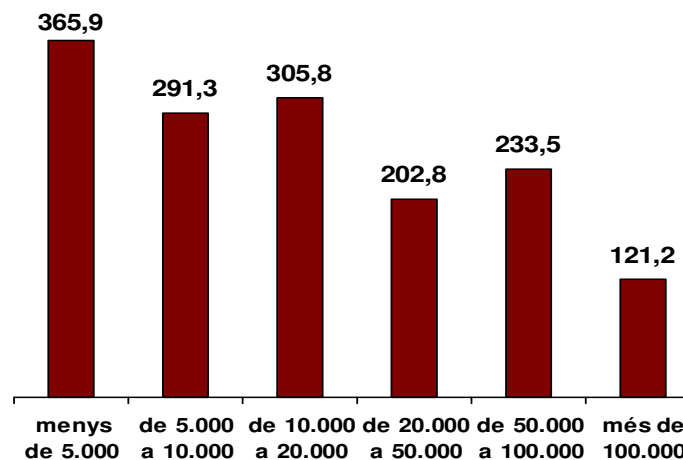


### 60. Inversions de capital per habitant. [n=113]

Catalunya	203,1
Barcelona	195,5
Girona	204,9
Lleida	213,9
Tarragona	246,9

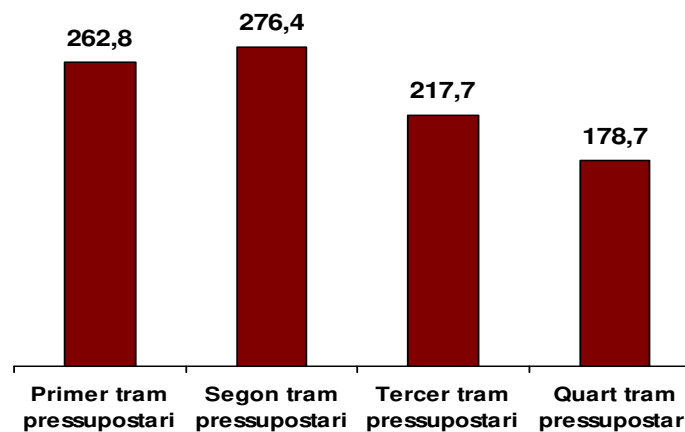


Menys de 5.000 habitants	365,9
De 5.000 a 10.000	291,3
De 10.000 a 20.000	305,8
De 20.000 a 50.000	202,8
De 50.000 a 100.000	233,5
Més de 100.000	121,2



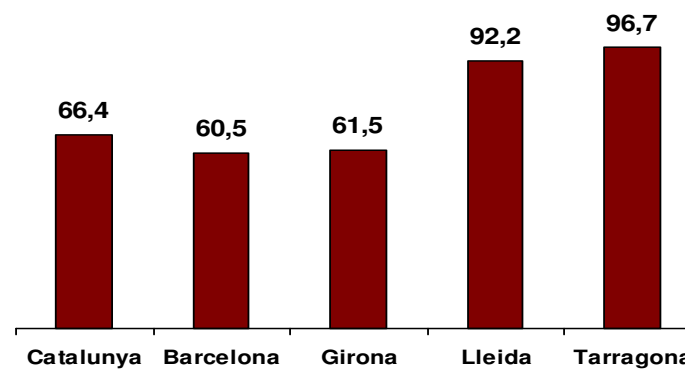
### 60. Inversions de capital per habitant. [n=113]

1. Primer tram pressupostari	262,8
2. Segon tram pressupostari	276,4
3. Tercer tram pressupostari	217,7
4. Quart tram pressupostari	178,7

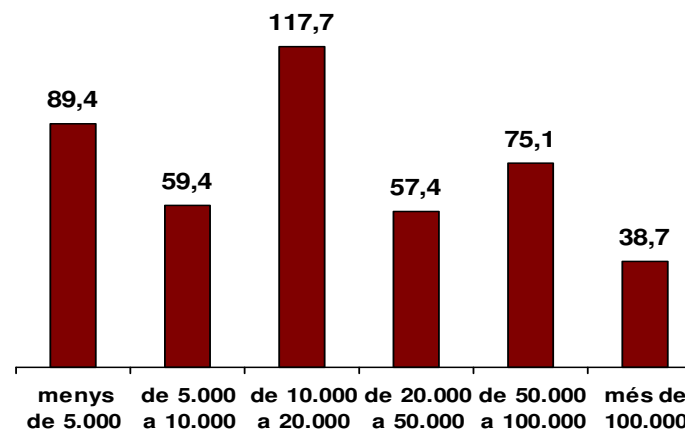


### 61. Inversions en noves infraestructures per habitant. [n=113]

Catalunya	66,4
Barcelona	60,5
Girona	61,5
Lleida	92,2
Tarragona	96,7

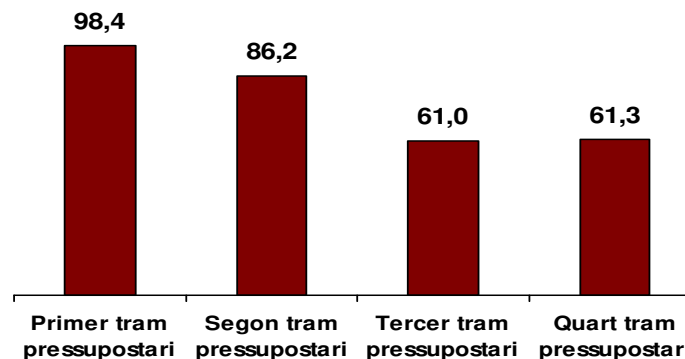


Menys de 5.000 habitants	89,4
De 5.000 a 10.000	59,4
De 10.000 a 20.000	117,7
De 20.000 a 50.000	57,4
De 50.000 a 100.000	75,1
Més de 100.000	38,7



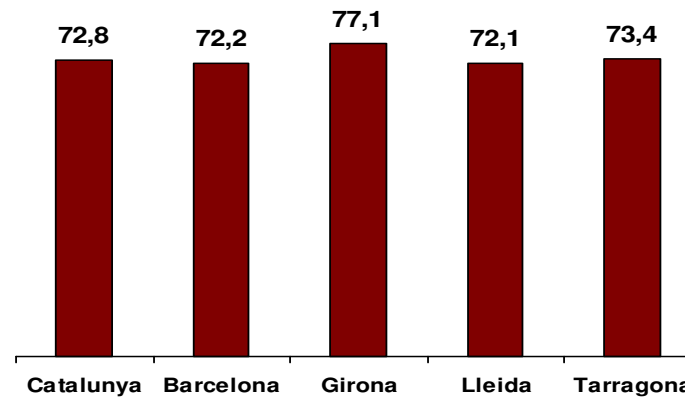
### 61. Inversions en noves infraestructures per habitant. [n=113]

1. Primer tram pressupostari	98,4
2. Segon tram pressupostari	86,2
3. Tercer tram pressupostari	61,0
4. Quart tram pressupostari	61,3

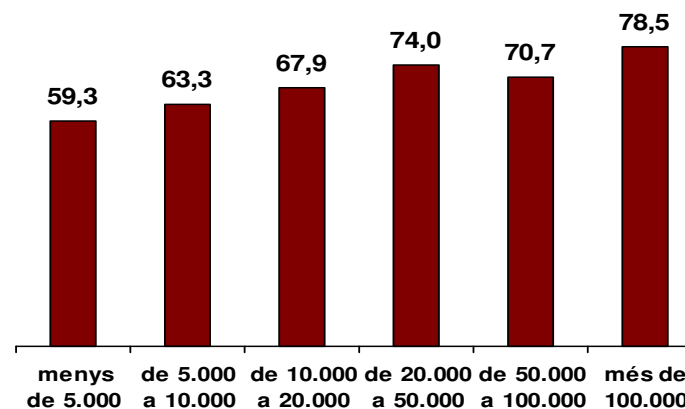


62. Incidència de la despesa corrent sobre la despesa no financera (percentatge sobre la despesa no financera). [n=113]

Catalunya	72,8
Barcelona	72,2
Girona	77,1
Lleida	72,1
Tarragona	73,4

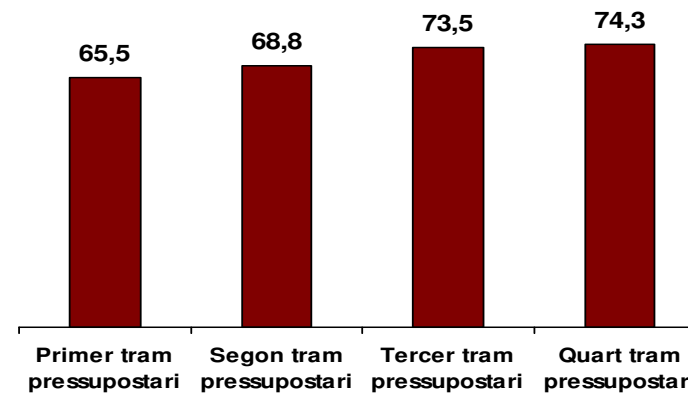


Menys de 5.000 habitants	59,3
De 5.000 a 10.000	63,3
De 10.000 a 20.000	67,9
De 20.000 a 50.000	74,0
De 50.000 a 100.000	70,7
Més de 100.000	78,5



62. Incidència de la despesa corrent sobre la despesa no financera (percentatge sobre la despesa no financera). [n=113]

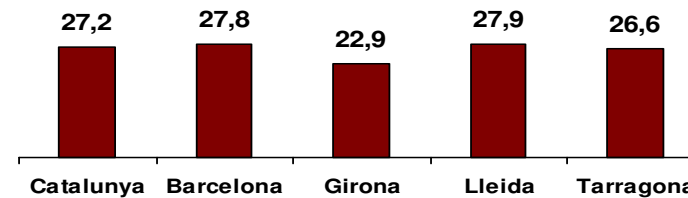
1. Primer tram pressupostari	65,5
2. Segon tram pressupostari	68,8
3. Tercer tram pressupostari	73,5
4. Quart tram pressupostari	74,3



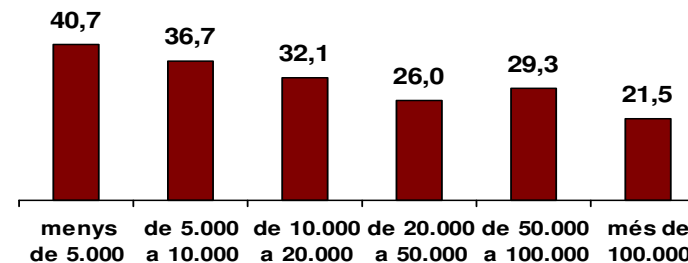


63. Incidència de la despesa de capital sobre la despesa no financera (percentatge sobre la despesa no financera). [n=113]

Catalunya	27,2
Barcelona	27,8
Girona	22,9
Lleida	27,9
Tarragona	26,6

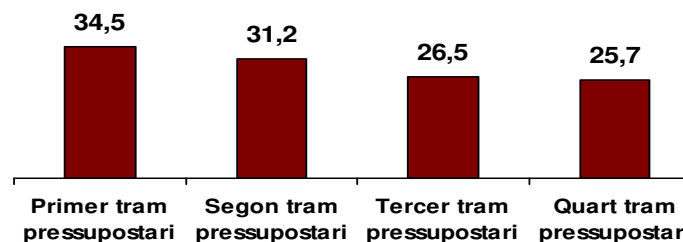


Menys de 5.000 habitants	40,7
De 5.000 a 10.000	36,7
De 10.000 a 20.000	32,1
De 20.000 a 50.000	26,0
De 50.000 a 100.000	29,3
Més de 100.000	21,5

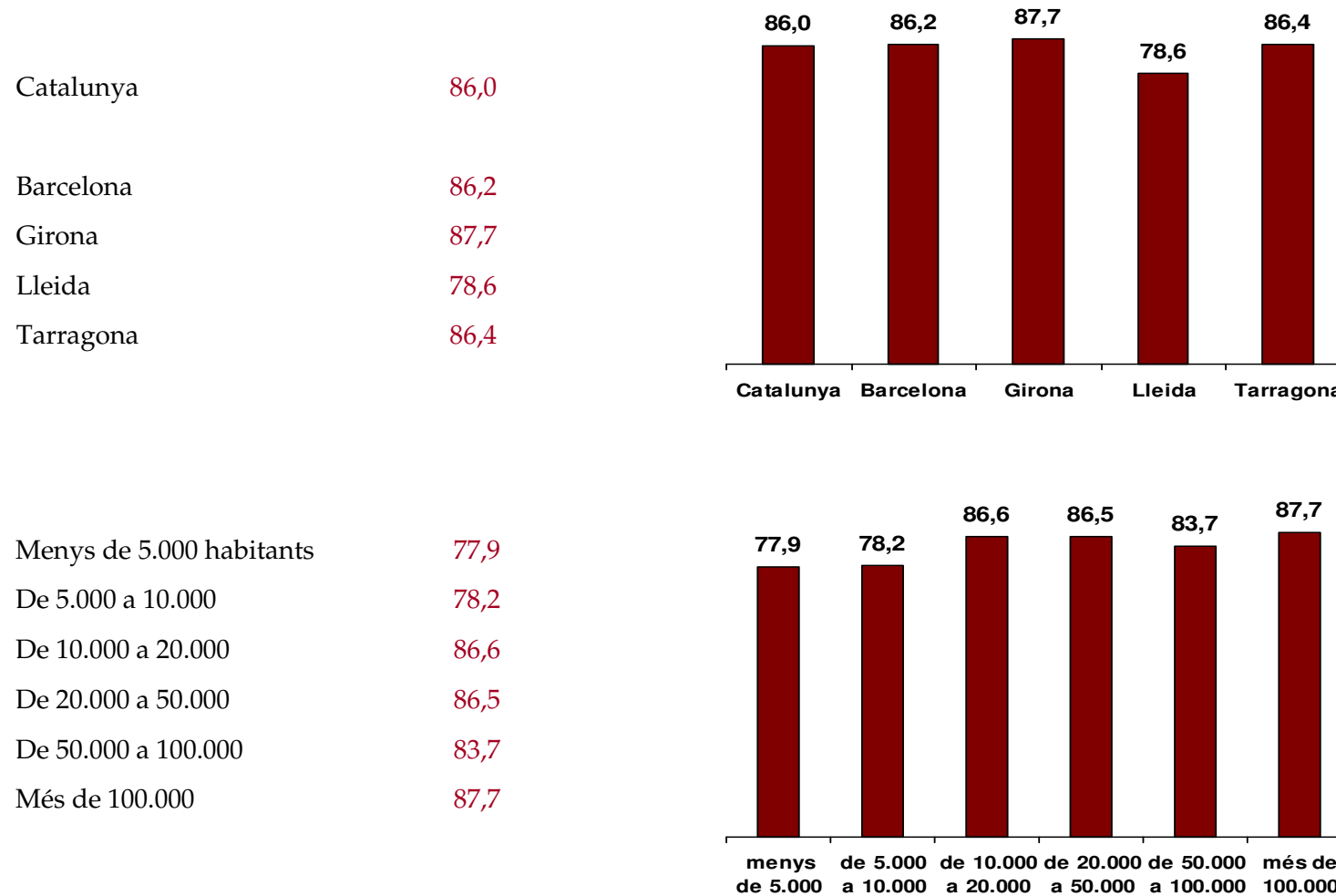


63. Incidència de la despesa de capital sobre la despesa no financera (percentatge sobre la despesa no financera). [n=113]

1. Primer tram pressupostari	34,5
2. Segon tram pressupostari	31,2
3. Tercer tram pressupostari	26,5
4. Quart tram pressupostari	25,7

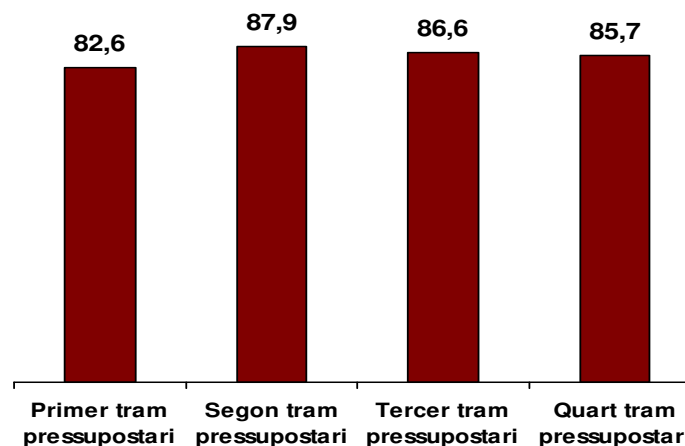


64. Estat d'execució dels pagaments (relació entre les obligacions reconegudes i els pagaments realitzats). [n=113]

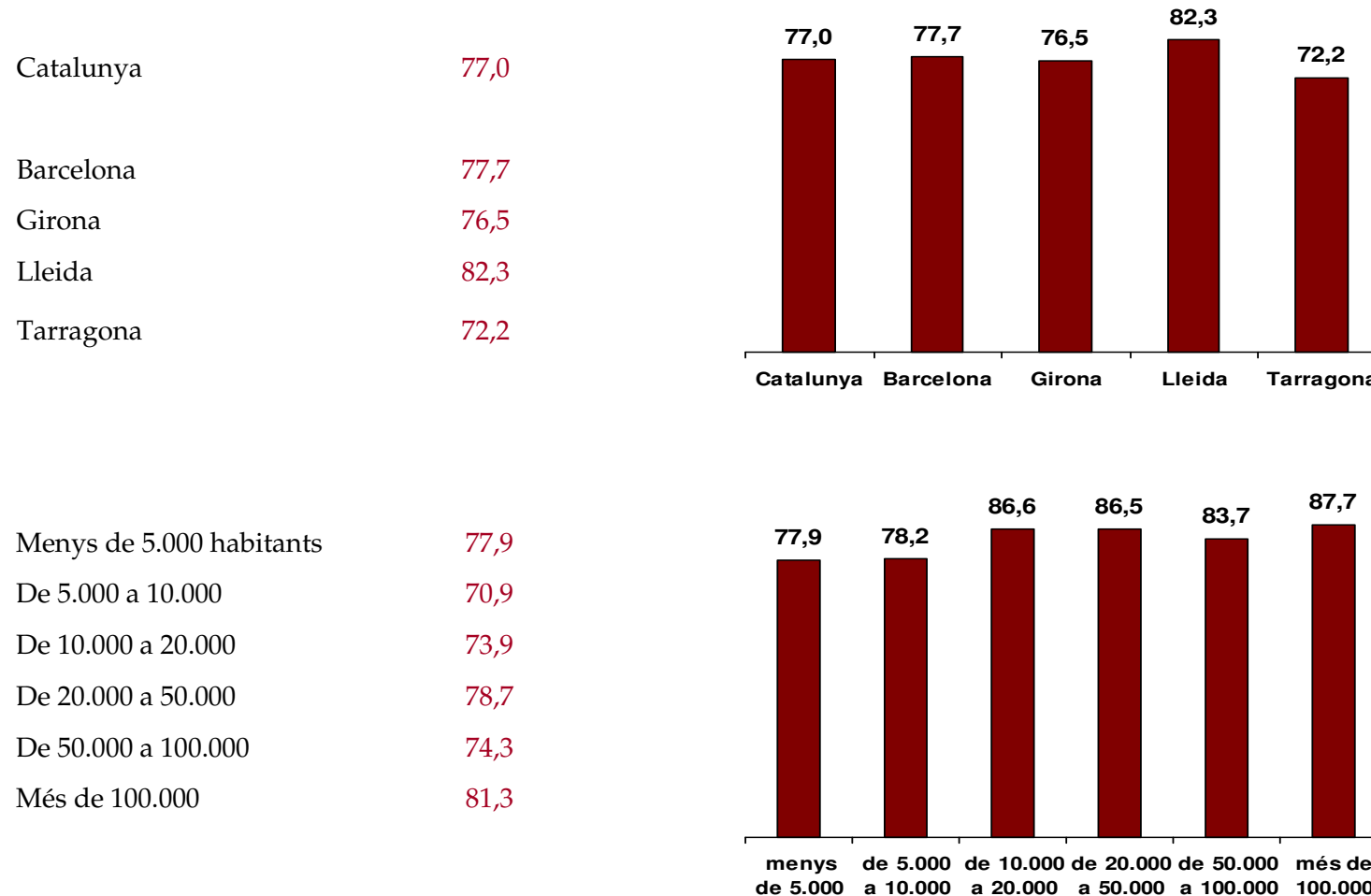


64. Estat d'execució dels pagaments (relació entre les obligacions reconegudes i els pagaments realitzats). [n=113]

1. Primer tram pressupostari	82,6
2. Segon tram pressupostari	87,9
3. Tercer tram pressupostari	86,6
4. Quart tram pressupostari	85,7

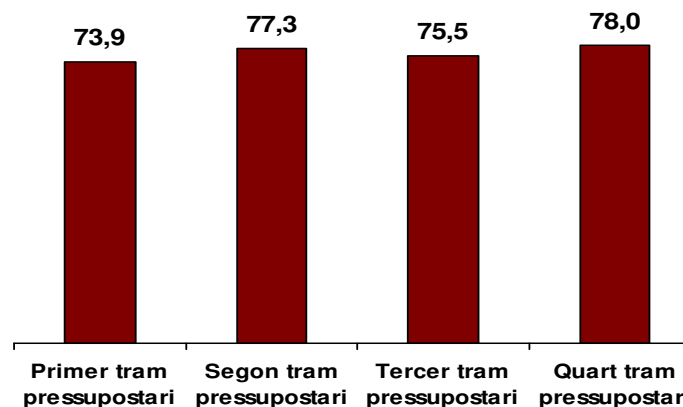


65. Desviació pressupostària total per a tot el pressupost de despeses (relació entre les obligacions reconegudes i la previsió definitiva). [n=113]



65. Desviació pressupostària total per a tot el pressupost de despeses (relació entre les obligacions reconegudes i la previsió definitiva). [n=113]

1. Primer tram pressupostari	73,9
2. Segon tram pressupostari	77,3
3. Tercer tram pressupostari	75,5
4. Quart tram pressupostari	78,0

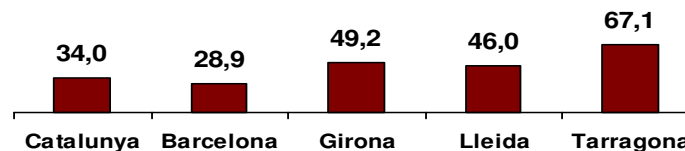


### Consideracions preliminars

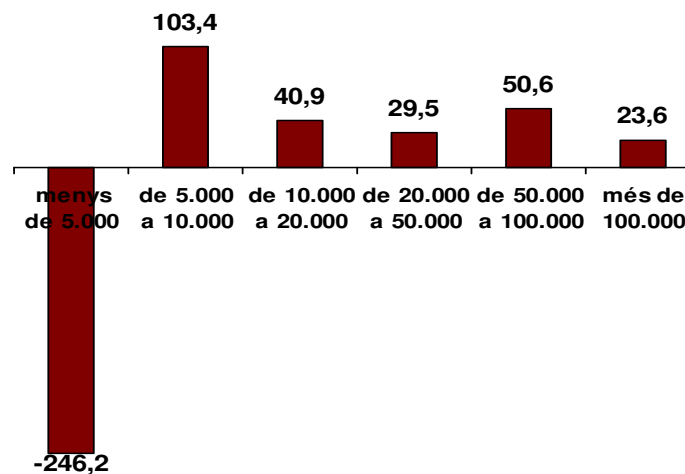
1. Estructura i funcionament polític i administratiu
  - 1.1. Estructura i funcionament polític
  - 1.2. Recursos humans
2. Ens instrumentals, cooperació, col·laboració i coordinació administrativa
3. Serveis Públics
  - 3.1. Gestió de serveis públics
  - 3.2. Informació ciutadana i lloc web
4. Informació econòmica
  - 4.1. Pressupost municipal d'ingressos
  - 4.2. Pressupost municipal de despeses
  - 4.3. Compte financer**
  - 4.4. Gestió econòmica i pressupostària

#### 66. Estalvi net per habitant. [n=97]

Catalunya	34,0
Barcelona	28,9
Girona	49,2
Lleida	46,0
Tarragona	67,1



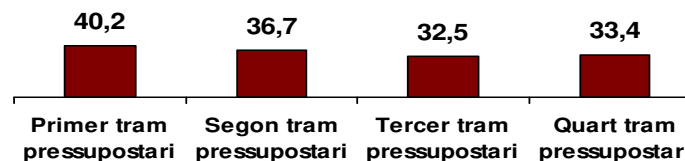
Menys de 5.000 habitants	-246,2
De 5.000 a 10.000	103,4
De 10.000 a 20.000	40,9
De 20.000 a 50.000	29,5
De 50.000 a 100.000	50,6
Més de 100.000	23,6





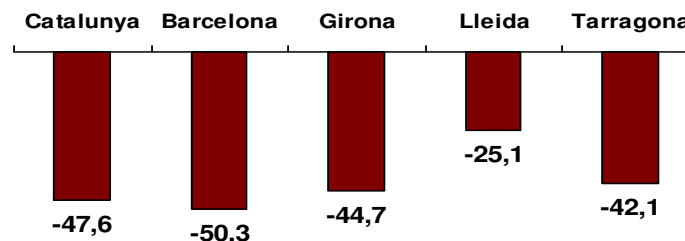
66. Estalvi net per habitant. [n=97]

1. Primer tram pressupostari	40,2
2. Segon tram pressupostari	36,7
3. Tercer tram pressupostari	32,5
4. Quart tram pressupostari	33,4

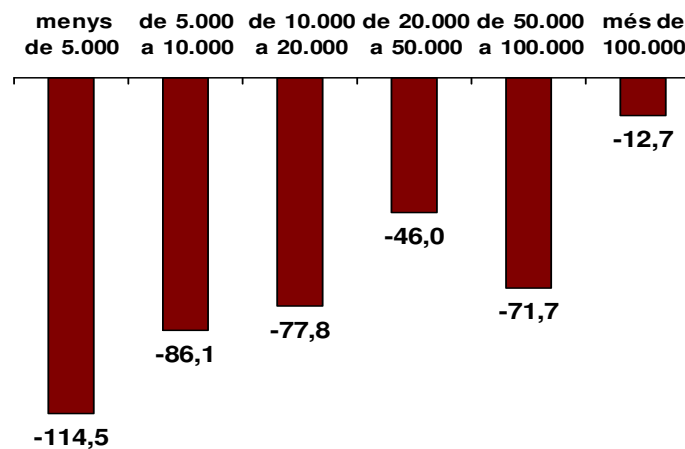


67. Capacitat/necessitat de finançament per habitant (estalvi corrent + ingressos de capital - despeses de capital entre el número d'habitants). [n=113]

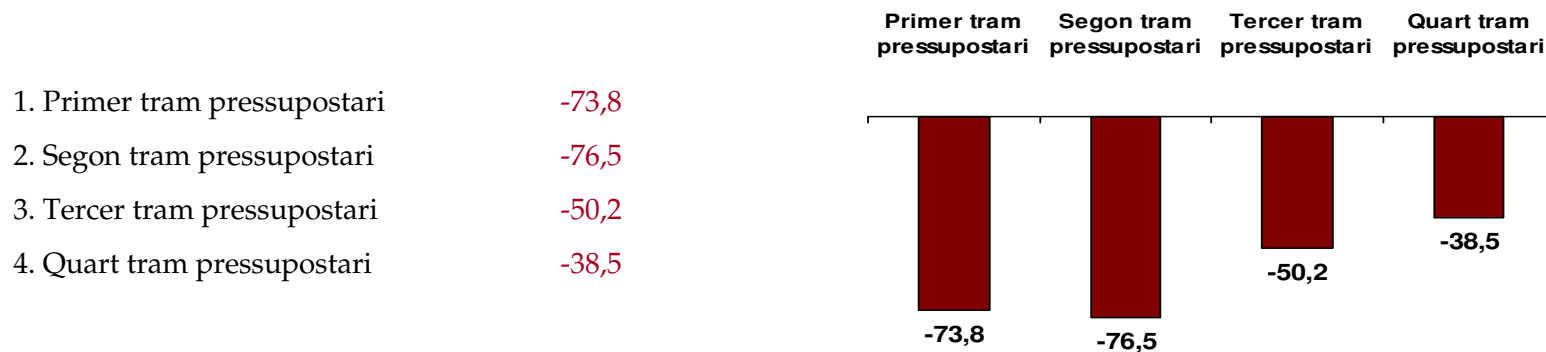
Catalunya	-47,6
Barcelona	-50,3
Girona	-44,7
Lleida	-25,1
Tarragona	-42,1



Menys de 5.000 habitants	-114,5
De 5.000 a 10.000	-86,1
De 10.000 a 20.000	-77,8
De 20.000 a 50.000	-46,0
De 50.000 a 100.000	-71,7
Més de 100.000	-12,7



67. Capacitat/necessitat de finançament per habitant (estalvi corrent + ingressos de capital - despeses de capital entre el número d'habitants). [n=113]

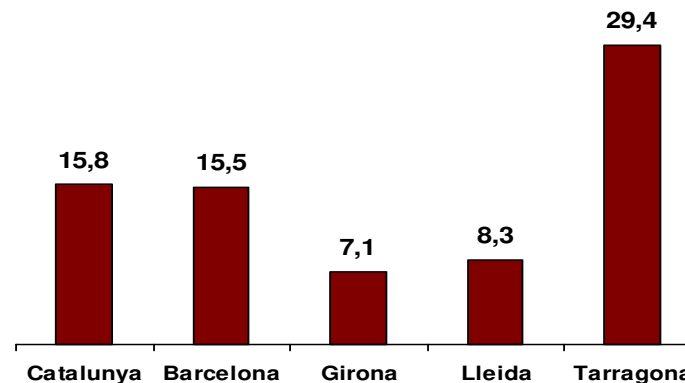


### Consideracions preliminars

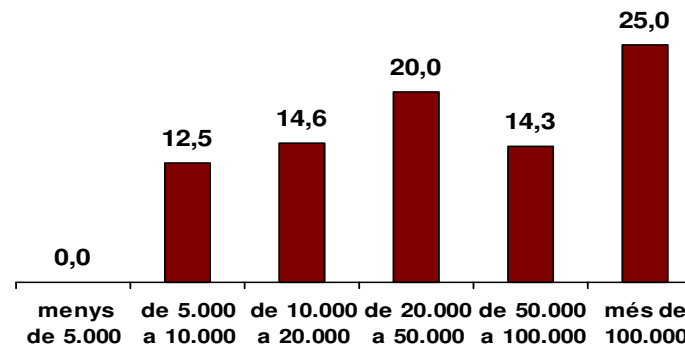
1. Estructura i funcionament polític i administratiu
  - 1.1. Estructura i funcionament polític
  - 1.2. Recursos humans
2. Ens instrumentals, cooperació, col·laboració i coordinació administrativa
3. Serveis Públics
  - 3.1. Gestió de serveis públics
  - 3.2. Informació ciutadana i lloc web
4. Informació econòmica
  - 4.1. Pressupost municipal d'ingressos
  - 4.2. Pressupost municipal de despeses
  - 4.3. Compte financer
  - 4.4. **Gestió econòmica i pressupostària**

68. Percentatge d'ajuntaments que han dut a terme plans de sanejament. [n=114]

Catalunya	15,8
Barcelona	15,5
Girona	7,1
Lleida	8,3
Tarragona	29,4

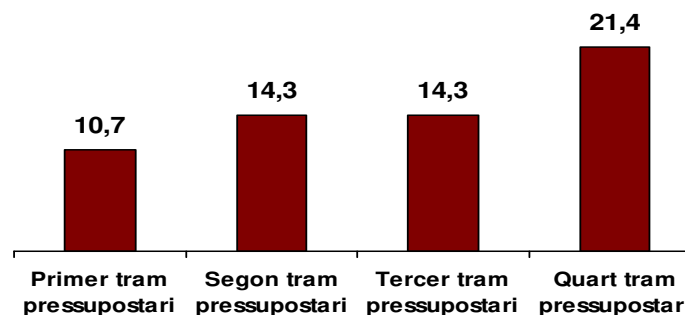


Menys de 5.000 habitants	0,0
De 5.000 a 10.000	12,5
De 10.000 a 20.000	14,6
De 20.000 a 50.000	20,0
De 50.000 a 100.000	14,3
Més de 100.000	25,0



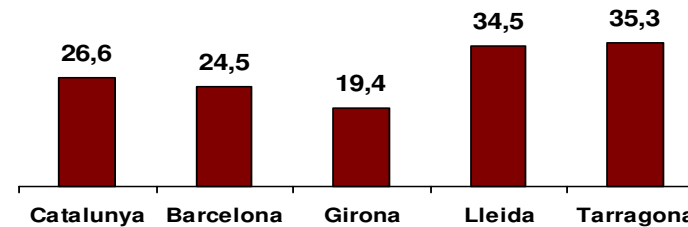
68. Percentatge d'ajuntaments que han dut a terme plans de sanejament. [n=114]

1. Primer tram pressupostari	10,7
2. Segon tram pressupostari	14,3
3. Tercer tram pressupostari	14,3
4. Quart tram pressupostari	21,4

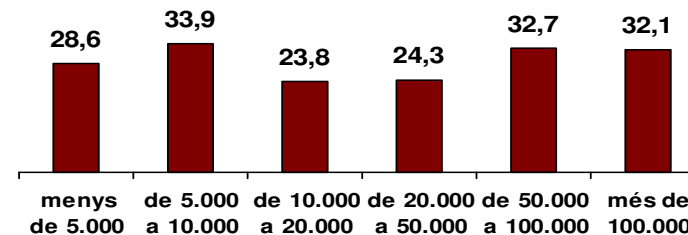


69. Percentatge d'ajuntaments que ofereixen incentius fiscals a la creació de nous negocis.  
[n=114]

Catalunya	26,6
Barcelona	24,5
Girona	19,4
Lleida	34,5
Tarragona	35,3

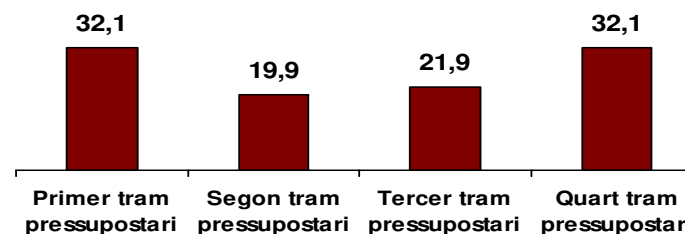


Menys de 5.000 habitants	28,6
De 5.000 a 10.000	33,9
De 10.000 a 20.000	23,8
De 20.000 a 50.000	24,3
De 50.000 a 100.000	32,7
Més de 100.000	32,1



69. Percentatge d'ajuntaments que ofereixen incentius fiscals a la creació de nous negocis.  
[n=114]

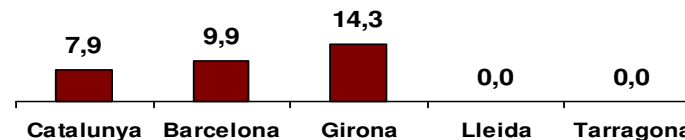
1. Primer tram pressupostari	32,1
2. Segon tram pressupostari	19,9
3. Tercer tram pressupostari	21,9
4. Quart tram pressupostari	32,1



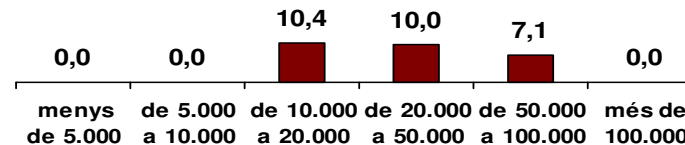


70. Percentatge d'ajuntaments que apliquen un recàrrec sobre habitatges no ocupats. [n=114]

Catalunya	7,9
Barcelona	9,9
Girona	14,3
Lleida	0,0
Tarragona	0,0

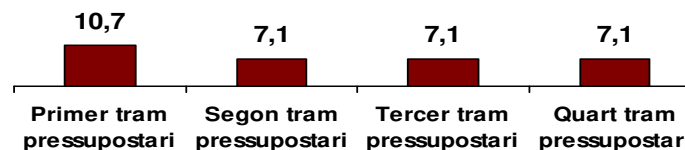


Menys de 5.000 habitants	0,0
De 5.000 a 10.000	0,0
De 10.000 a 20.000	10,4
De 20.000 a 50.000	10,0
De 50.000 a 100.000	7,1
Més de 100.000	0,0



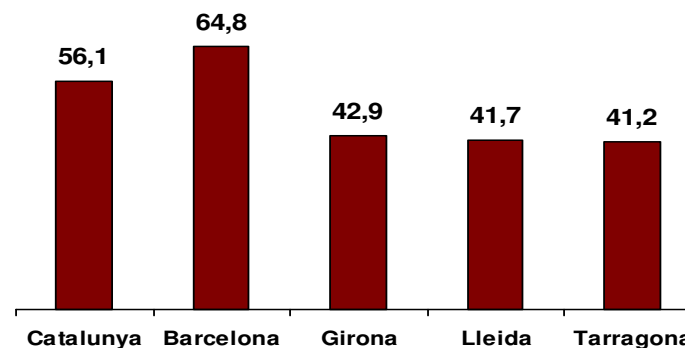
70. Percentatge d'ajuntaments que apliquen un recàrrec sobre habitatges no ocupats. [n=114]

1. Primer tram pressupostari	10,7
2. Segon tram pressupostari	7,1
3. Tercer tram pressupostari	7,1
4. Quart tram pressupostari	7,1

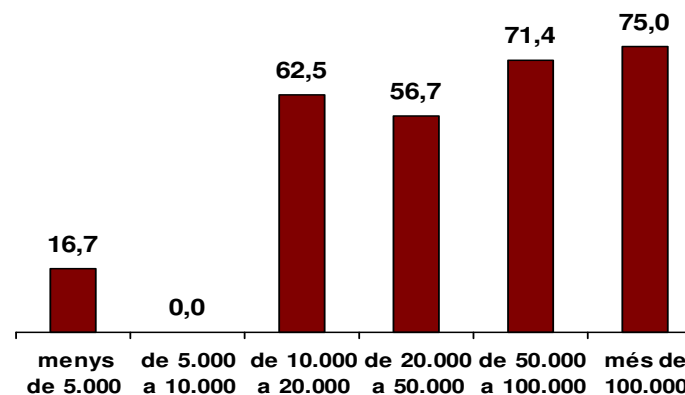


### 71. Percentatge d'ajuntaments que ofereixen bonificacions especials per motius de renda. [n=114]

Catalunya	56,1
Barcelona	64,8
Girona	42,9
Lleida	41,7
Tarragona	41,2

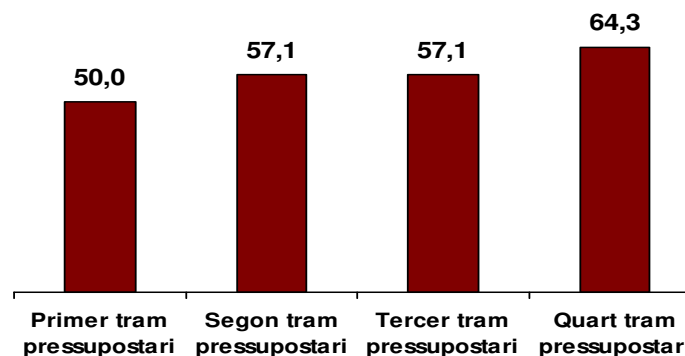


Menys de 5.000 habitants	16,7
De 5.000 a 10.000	0,0
De 10.000 a 20.000	62,5
De 20.000 a 50.000	56,7
De 50.000 a 100.000	71,4
Més de 100.000	75,0



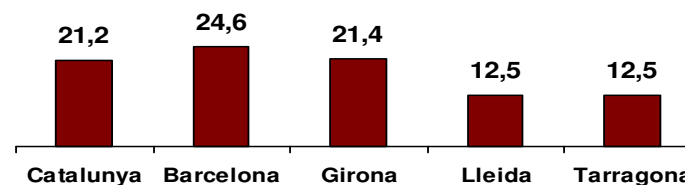
71. Percentatge d'ajuntaments que oferixen bonificacions especials per motius de renda.  
[n=114]

1. Primer tram pressupostari	50,0
2. Segon tram pressupostari	57,1
3. Tercer tram pressupostari	57,1
4. Quart tram pressupostari	64,3

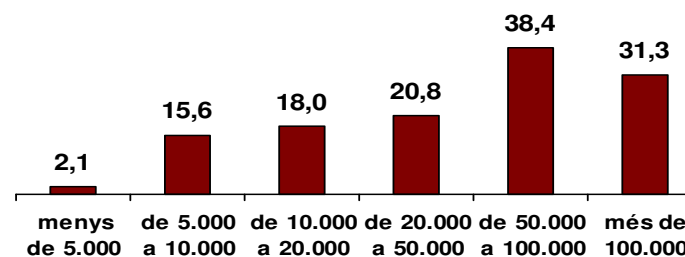


### 72. Percentatge d'ajuntaments que ofereixen bonificacions especials per motius mediambientals. [n=114]

Catalunya	21,2
Barcelona	24,6
Girona	21,4
Lleida	12,5
Tarragona	12,5

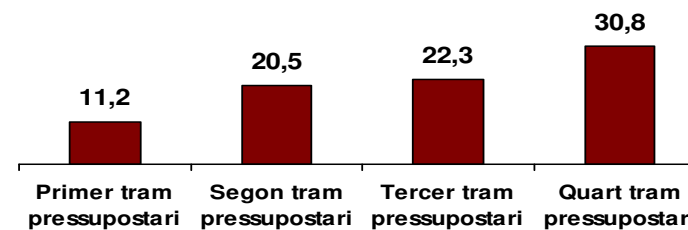


Menys de 5.000 habitants	2,1
De 5.000 a 10.000	15,6
De 10.000 a 20.000	18,0
De 20.000 a 50.000	20,8
De 50.000 a 100.000	38,4
Més de 100.000	31,3



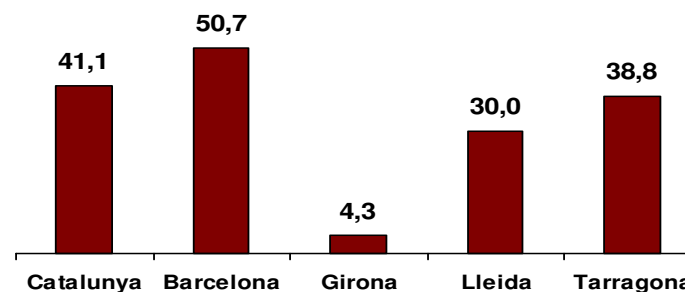
72. Percentatge d'ajuntaments que oferixen bonificacions especials per motius mediambientals. [n=114]

1. Primer tram pressupostari	11,2
2. Segon tram pressupostari	20,5
3. Tercer tram pressupostari	22,3
4. Quart tram pressupostari	30,8

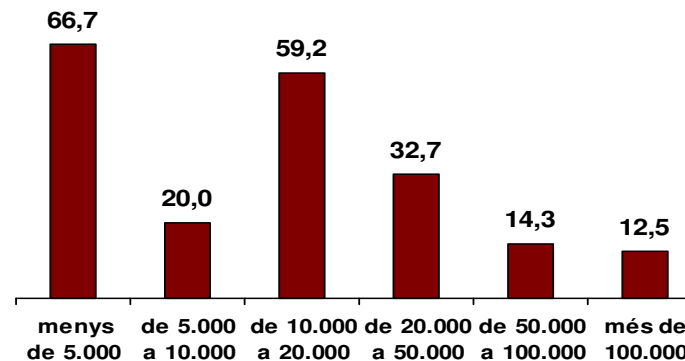


### 73. Percentatge d'ajuntaments que deleguen la gestió de figures tributàries. [n=114]

Catalunya	41,1
Barcelona	50,7
Girona	4,3
Lleida	30,0
Tarragona	38,8

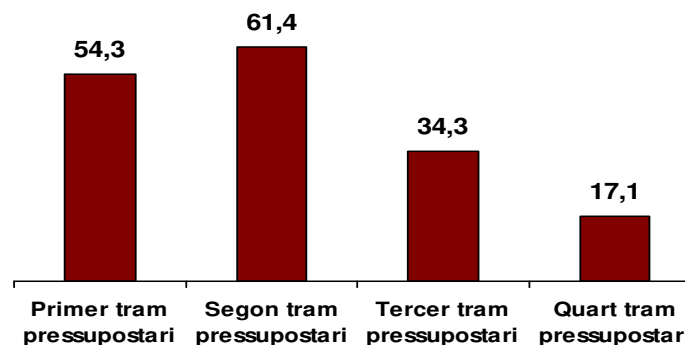


Menys de 5.000 habitants	66,7
De 5.000 a 10.000	20,0
De 10.000 a 20.000	59,2
De 20.000 a 50.000	32,7
De 50.000 a 100.000	14,3
Més de 100.000	12,5



73. Percentatge d'ajuntaments que deleguen la gestió de figures tributàries. [n=114]

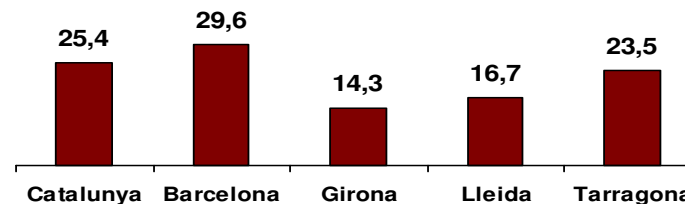
1. Primer tram pressupostari	54,3
2. Segon tram pressupostari	61,4
3. Tercer tram pressupostari	34,3
4. Quart tram pressupostari	17,1



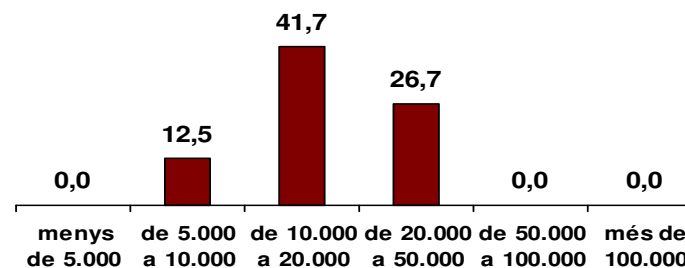


74. Percentatge d'ajuntaments que han utilitzat pròrroques pressupostàries el 2003. [n=114]

Catalunya	25,4
Barcelona	29,6
Girona	14,3
Lleida	16,7
Tarragona	23,5

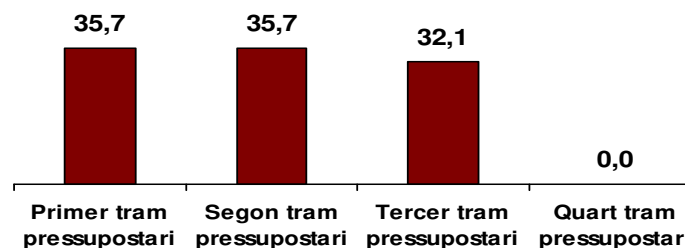


Menys de 5.000 habitants	0,0
De 5.000 a 10.000	12,5
De 10.000 a 20.000	41,7
De 20.000 a 50.000	26,7
De 50.000 a 100.000	0,0
Més de 100.000	0,0



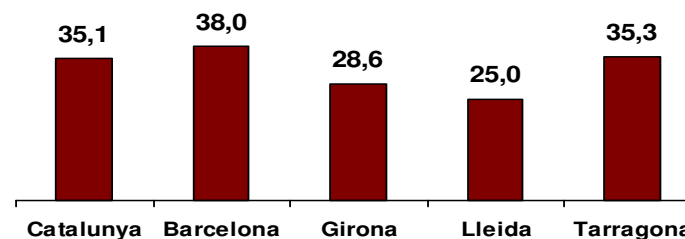
74. Percentatge d'ajuntaments que han utilitzat pròrroques pressupostàries el 2003. [n=114]

1. Primer tram pressupostari	35,7
2. Segon tram pressupostari	35,7
3. Tercer tram pressupostari	32,1
4. Quart tram pressupostari	0,0

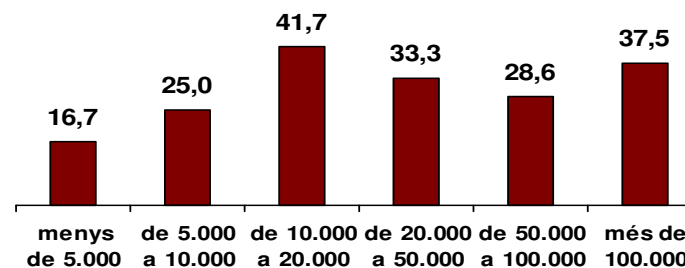


### 75. Percentatge d'ajuntaments que realitzen informes d'execució. [n=114]

Catalunya	35,1
Barcelona	38,0
Girona	28,6
Lleida	25,0
Tarragona	35,3



Menys de 5.000 habitants	16,7
De 5.000 a 10.000	25,0
De 10.000 a 20.000	41,7
De 20.000 a 50.000	33,3
De 50.000 a 100.000	28,6
Més de 100.000	37,5



75. Percentatge d'ajuntaments que realitzen informes d'execució. [n=114]

1. Primer tram pressupostari	39,3
2. Segon tram pressupostari	32,1
3. Tercer tram pressupostari	39,3
4. Quart tram pressupostari	32,1

