

**Quaderns metodològics 2:
Observatori de Govern Local
(ObsCat6)**

Versió actualitzada a novembre de 2014

Taula de continguts

1. Univers d'estudi i abast territorial	3
2. Municipis participants a la sisena onada de l'Observatori de Govern Local	5
3. Desenvolupament de treball de camp	9
3.1 Aspectes generals.....	9
3.2 Informació pressupostària	10
Annex 1. Municipis que formen l'univers d'estudi	13
Annex 2. Municipis participants en la sisena edició de l'Observatori de Govern Local	18
Annex 3. Municipis no participants en la sisena edició de l'Observatori de Govern Local	23

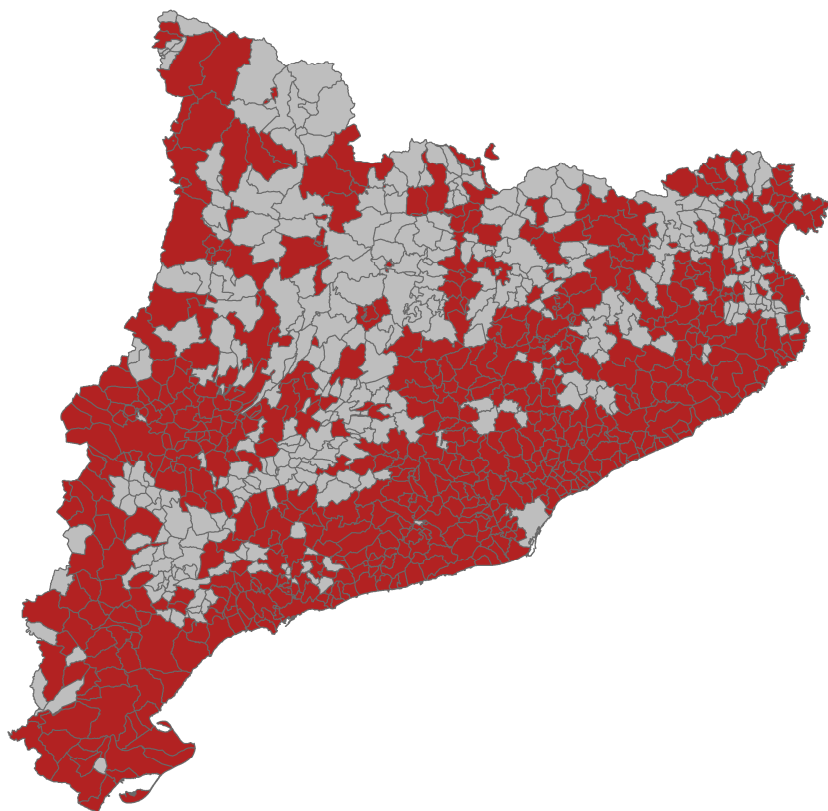
1. Univers d'estudi i abast territorial

L'univers d'estudi de la sisena edició de l'Observatori de Govern Local (ObsCat6) està format pels 620 municipis més grans de 500 habitants, segons les dades del padró aprovades per l'*Instituto Nacional de Estadística* amb data de referència d'1 de gener de 2011¹. La ciutat de Barcelona queda exclosa de l'anàlisi ja que la seva grandària i les seves característiques específiques requeririen una recerca pròpia. A més, esbiaixaria els resultats obtinguts i dificultaria la comparació entre municipis.

Com es pot observar en el mapa 1, on els municipis que formen part de l'univers d'estudi apareixen en color vermell, l'abast territorial de la recerca és ampli i cobreix una part important del territori; concretament, comprèn més de les tres cinquenes parts del total d'ajuntaments catalans. Ara bé, aquest percentatge varia en funció de la província analitzada a causa de les diferències inherents a l'estructura territorial catalana: com es pot observar a la taula 1, mentre que es cobreixen més de les tres quartes parts de localitats de la província de Barcelona, a Lleida aquesta xifra no arriba al 50%.

¹Vegeu el llistat dels municipis que formen l'univers d'estudi a l'annex 1 d'aquest document.

Mapa 1. Univers d'estudi d'ObsCat6



Font: Fundació Carles Pi i Sunyer (ObsCat6)

Taula 1. Abast territorial de l'estudi. Percentatge de municipis més grans de 500 habitants sobre el total de municipis segons província

Província	Municipis més grans de 500 habitants	Total municipis	% Municipis més grans de 500 habitants
Barcelona	247	311	79,4
Girona	134	221	60,6
Tarragona	126	184	68,5
Lleida	113	231	48,9
Total	620	947	65,5

Font: Elaboració pròpia a partir de dades del Instituto Nacional de Estadística. Padró 2011

Pel que fa a la distribució territorial de l'univers d'estudi (taules 2), s'observa que pràcticament dues cinquenes parts de les localitats se situen a la província de Barcelona; la resta de municipis es distribueix de forma pràcticament uniforme entre les altres províncies.

Taula 2. Percentatge de municipis que formen part de l'univers d'estudi segons província

Província	Municipis	Percentatge
Barcelona	247	39,8
Girona	134	21,6
Tarragona	126	20,3
Lleida	113	18,2
Total	620	100,0

Font: Elaboració pròpia a partir de dades del Instituto Nacional de Estadística. Padró 2011

Quant a la grandària poblacional, més de la meitat dels municipis inclosos a ObsCat6 tenen menys de 2.500 habitants i més de quatre cinques parts menys de 10.000 habitants.

Taula 3. Percentatge de municipis que formen part de l'univers d'estudi segons grandària poblacional

Grandària poblacional	Municipis	Percentatge
De 500 a 1.000 habitants	153	24,7
De 1.000 a 2.500 habitants	167	26,9
De 2.500 a 5.000 habitants	91	14,7
De 5.000 a 10.000 habitants	89	14,4
De 10.000 a 20.000 habitants	58	9,4
De 20.000 a 50.000 habitants	40	6,5
De 50.000 a 100.000 habitants	13	2,1
Més de 100.000 habitants	9	1,5
Total	620	100,0

Font: Elaboració pròpia a partir de dades del Instituto Nacional de Estadística. Padró 2011

2. Municipis participants a la sisena onada de l'Observatori de Govern Local

En la sisena edició de l'Observatori de Govern Local han participat 555 municipis² que equivalen al 89,5% del total de localitats que conformen l'univers d'estudi. O dit d'una altra manera, un de cada deu ajuntaments no ha completat el qüestionari. En els casos en què els municipis no participen al projecte, es presenta una instància a l'ajuntament per a la sol·licitud d'aquesta informació. Malgrat això, s'ha comprovat que els resultats d'aquesta mesura són més aviat reduïts: en la present edició, dels 65 municipis no participants, només una localitat va realitzar la tramesa de part de les dades que es van demanar.

²Vegeu el llistat dels municipis que han participat a la sisena onada de l'Observatori de Govern Local (ObsCat6) a l'annex 2 d'aquest document.

No obstant la manca de resposta, cal tenir present que aquests municipis en cap cas són exclosos de les bases de dades resultants: tota la informació obtinguda mitjançant fonts secundàries, independentment del municipi al qual faci referència, és introduïda, sistematitzada i validada per a la seva explotació.

Taula 4. Percentatge de participació a ObsCat6

Participació	Municipis	Percentatge
Sí	555	89,5
No	65	10,5
Total	620	100,0

Font: Fundació Carles Pi i Sunyer. ObsCat6

Si analitzem els municipis que no han participat en aquesta edició segons la província on s'ubiquen, observem que Barcelona i Lleida obtenen percentatges molt propers a la mitjana general; Girona és la província amb un grau més elevat de no resposta situat dos punts per sobre de la mitjana; a l'altre extrem, Tarragona és la que registra un nombre més elevat de participació.

Taula 5. Percentatge de municipis no participants a ObsCat6 segons província

Província	Municipis no participants	Total municipis	Percentatge
Barcelona	27	247	10,9
Girona	17	134	12,7
Lleida	12	113	10,6
Tarragona	9	126	7,1
Total	65	620	10,5

Font: Fundació Carles Pi i Sunyer. ObsCat6

Pel que fa a la grandària poblacional, en la major part dels trams aproximadament un 10% dels municipis no ha participat a l'estudi tot i que s'aprecien algunes diferències de matís: mentre que tots els municipis que formen part del grup que tenen més de 100.000 habitants han participat en la sisena edició de l'Observatori de Govern Local, el grup immediatament inferior (el de 50.000 a 100.000 habitants) és el que registra un percentatge de no participants més elevat situat en el 15%. No obstant això, cal tenir present que el nombre reduït de localitats que componen aquest tram incrementa ràpidament els percentatges obtinguts. Els grups de població que registren una adhesió al projecte més elevada són els de 2.500 a 5.000 habitants i de 500 a 1.000 habitants, on només un 9,8 i un 8,8% del total d'ajuntaments ha rebutjat respondre el qüestionari.

Taula 5. Percentatge de municipis no participants a ObsCat6 segons grandària poblacional

Grandària poblacional	Municipis no participants	Total municipis	Percentatge
De 500 a 1.000 habitants	15	153	9,8
De 1.000 a 2.500 habitants	17	167	10,2
De 2.500 a 5.000 habitants	8	91	8,8
De 5.000 a 10.000 habitants	12	89	13,5
De 10.000 a 20.000 habitants	6	58	10,3
De 20.000 a 50.000 habitants	5	40	12,5
De 50.000 a 100.000 habitants	2	13	15,4
Més de 100.000 habitants	0	9	0,0
Total	65	620	10,5

Font: Fundació Carles Pi i Sunyer. ObsCat6

3. Desenvolupament de treball de camp

3.1 Aspectes generals

El treball de camp de la sisena edició de l'Observatori de Govern Local s'ha dut a terme entre els mesos de juliol i desembre de 2013 seguint els criteris utilitzats en les edicions anteriors³.

Com és habitual, la informació s'ha recollit mitjançant un qüestionari estructurat dirigit, principalment, als secretaris dels ajuntaments, tot i que, esporàdicament, algunes preguntes, per les seves especificitats concretes, són respostes per d'altres responsables municipals.

El procés de treball de camp s'estructura, principalment, en tres fases, que són les següents:

- 1) Cerca prèvia de la informació disponible sobre el municipi mitjançant fonts secundàries (lloc web del municipi, butlletins oficials, cartipàs municipal, entre d'altres). Aquesta tasca prèvia pretén facilitar al màxim possible la tasca dels ajuntaments i evitar demanar informació que és accessible en d'altres suports d'accés públic.
- 2) Entrevista amb el secretari de l'ajuntament que completa la informació que queda pendent i vàlida, amplia i modifica la que ja està inclosa a l'enquesta.
- 3) Recuperació de la informació pendent. Els investigadors fan el seguiment de les dades que no s'han pogut obtenir el dia de la visita.

Fins a la present edició, el treball de camp sempre s'havia realitzat de forma presencial i els tècnics es traslladaven personalment a l'ajuntament per tal de recollir la informació sol·licitada. Ara bé, una de les novetats que s'ha incorporat enguany ha estat la resposta a través d'internet, que s'ha desenvolupat per primera vegada en unes poques localitats, com a prova pilot. En aquests casos el secretari ha respost el qüestionari en suport telemàtic i sense la presència de l'investigador tot i que, sempre que ha estat necessari, ha pogut fer ús del suport telefònic. Com es pot observar a la taula 6, la prova pilot s'ha dut a terme en menys del 10% dels ajuntaments participants al projecte.

Taula 6. Percentatge de municipis segons el mitjà utilitzat per a respondre el qüestionari

Resposta	Municipis	Percentatge
Entrevista presencial	511	92,1
Internet	44	7,9
Total	555	100,0

Font: Fundació Carles Pi i Sunyer. ObsCat6

³ Per a més informació sobre les edicions de l'Observatori de Govern local anteriors podeu consultar <http://pisunyer.org/observatori-de-govern-local>.

3.2 Informació pressupostària

Pel que fa a la informació pressupostària, a diferència de les edicions anteriors, la major part de les dades s'han obtingut mitjançant fonts secundàries. D'aquesta manera s'ha reduït al màxim possible la feina que suposa per al municipi la preparació de tota la informació econòmica sol·licitada.

La informació pressupostària analitzada prové de dues fonts: el *Ministerio de Hacienda y Administraciones Públicas* i la Sindicatura de Comptes de Catalunya, a través de les quals s'han obtingut les dades sobre les previsions definitives, les obligacions/drets reconeguts nets i la recaptació i els pagaments realitzats de la classificació econòmica dels pressupostos d'ingressos i de despeses. També contenen informació sobre la classificació per programes del pressupost de despesa.

Tot i que el nivell de detall pressupostari no és el mateix en ambdós casos, disposar de dues fonts diferents que tenen informació en comú permet avaluar la consistència de les dades i evitar possibles errors. Així, per tal de validar els resultats obtinguts, s'han comparat els totals del pressupost d'ingressos i despeses en la classificació econòmica i per programes procedents d'ambdues fonts d'informació i en els casos en què la mateixa dada presentava alguna inconsistència, s'ha intentat que els municipis confirmessin quina era la correcta. En total s'han detectat 22 localitats, que representen el 3,5% del total de municipis estudiats, que presentaven alguna incongruència en algun capítol o programa del pressupost; es van poder obtenir les correccions, ja fossin totals o parcials⁴, de 14 municipis.

Pel que fa les localitats que no van resoldre els problemes d'inconsistència de la informació, es va valorar excloure-les de l'estudi. En aquest procés es van analitzar les diferències entre ambdues fonts i es va constatar que es localitzaven en alguns capítols concrets, i que, en la major part dels casos, no representaven quantitats rellevants si es comparaven amb el volum pressupostari total. Per aquest motiu, es va concloure que excloure'ls de la base de dades podia esbiaixar més els resultats globals que incloure'ls amb algun possible error. Només en un cas, on la diferència entre les dues fonts se situava al voltant del 10%, es va decidir no treballar amb aquell municipi.

En resum, pel que fa a la classificació econòmica del pressupost, s'ha treballat amb 617 ajuntaments, que representen el 99,5% de l'univers d'estudi. No es disposa d'informació per a tres municipis: dos d'ells no havien facilitat la informació als organismes oficials en el moment en que es va tancar la base de dades i l'altre es va decidir excloure'l pels motius metodològics esmentats en el paràgraf anterior.

⁴Els pressupostos de la Sindicatura de Comptes no inclouen un grau de desagregació tan elevat com els del *Ministerio de Hacienda y Administraciones Públicas*. En alguns casos els municipis han confirmat que la informació correcta era la de la Sindicatura però no han facilitat les dades amb aquest nivell de detall.

Taula 7. Informació disponible de la classificació econòmica del pressupost (ingressos i despeses)

	Municipis	Percentatge
Pressupostos complets	617	99,5
Pressupostos incomplets o incoherents	3	0,5
Total	620	100,0

Font: Fundació Carles Pi i Sunyer. ObsCat6

Quant a la classificació per programes, el nombre de municipis disponible varia en funció del grau de desagregació amb el que es treballi (àrea, política o programa de despesa). A nivell d'àrea i de política de despesa es disposa d'informació per a pràcticament la totalitat d'ajuntaments analitzats. Concretament, per a 614 localitats, que representen el 99% de l'univers d'estudi. A banda d'aquells que no havien facilitat la informació pressupostària, s'afegeixen quatre municipis més que no han superat els criteris de validació interns⁵.

Taula 8. Informació disponible de la classificació per programes del pressupost a nivell d'àrea i política de despesa

	Municipis	Percentatge
Pressupostos complets	614	99,0
Pressupostos incomplets o incoherents	6	1,0
Total	620	100,0

Font: Fundació Carles Pi i Sunyer. ObsCat6

En canvi, a nivell de programa es produeix una reducció de la informació disponible de gairebé el 30%: es disposa de pràcticament el 70% dels pressupostos. En aquest punt cal recordar que, d'acord amb l'ordre EHA/3565/2008, de 3 de desembre, que estableix els criteris de l'estructura dels pressupostos de les entitats locals, elaborar el pressupost al màxim nivell de detall, és a dir a nivell de programa, no és obligatori per als ajuntaments menors de 5.000 habitants. Aquest fet incrementa el nombre de municipis incomplets. Ara bé, cal tenir present que recentment s'ha aprovat una modificació d'aquesta ordre (ordre HAP/419/2014) que canvia aquests criteris. Tot i amb això, no s'aplica a l'exercici pressupostari analitzat.

⁵Els a criteris de validació que s'han establert són els següents: el total de la classificació econòmica del pressupost ha de ser igual al total de la classificació per programes; el sumatori total de les àrees ha de ser igual al total del pressupost i, en darrer lloc, el sumatori de polítiques de despesa ha de ser igual al sumatori total de les àrees.

Taula 9. Informació disponible de la classificació per programes del pressupost a nivell d'àrea i política de despesa

	Municipis	Percentatge
Pressupostos complets	429	69,2
Pressupostos incomplets o incoherents	191	30,8
Total	620	100,0

Font: Fundació Carles Pi i Sunyer. ObsCat6

Annex 1. Municipis que formen l'univers d'estudi

Abrera	Avià	Cabanes
Àger	Avinyó	Cabanyes, Les
Agramunt	Avinyonet de Puigventós	Cabra del Camp
Agullana	Avinyonet del Penedès	Cabrera d'Anoia
Aiguafreda	Badalona	Cabrera de Mar
Aiguamúrcia	Badia del Vallès	Cabrils
Aiguaviva	Bagà	Cadaqués
Aitona	Balaguer	Calaf
Alamús, Els	Balenyà	Calafell
Albatàrrec	Balsareny	Calders
Albesa	Banyeres del Penedès	Caldes de Malavella
Albi, L'	Banyoles	Caldes de Montbui
Albinyana	Barbens	Caldes d'Estrac
Albons	Barberà de la Conca	Calella
Alcanar	Barberà del Vallès	Calldetenes
Alcarràs	Bàscara	Callús
Alcoletge	Batea	Calonge
Alcover	Begues	Camarasa
Aldea, L'	Begur	Camarles
Aldover	Belianes	Cambrils
Aleixar, L'	Bell	Camós
Alella	Bellcaire d'Empordà	Campdevàno
Alfarràs	Bellcaire d'Urgell	Camprodon
Alforja	Bellpuig	Canet d'Adri
Alguaire	Bellvei	Canet de Mar
Almacelles	Bellver de Cerdanya	Canonja, La
Almenar	Bellví	Canovelles
Almoster	Benavent de Segrià	Cànoves i Samalús
Alp	Benifallet	Canyelles
Alpicat	Benissanet	Capellades
Altafulla	Berga	Capmany
Amer	Besalú	Cardedeu
Ametlla de Mar, L'	Bescanó	Cardona
Ametlla del Vallès, L'	Bigues i Riells	Carme
Ampolla, L'	Bisbal del Penedès, La	Cassà de la Selva
Amposta	Bisbal d'Empordà, La	Casserres
Anglès	Blanes	Castell
Anglesola	Bonastre	Castellar del Vallès
Arbeca	Bordils	Castellbell i el Vilar
Arboç, L'	Borges Blanques, Les	Castellbisbal
Arbúcies	Borges del Camp, Les	Castellcir
Arenys de Mar	Borrassà	Castelldans
Arenys de Munt	Borredà	Castelldefels
Argentona	Bossòst	Castellet i la Gornal
Armentera, L'	Bot	Castellfollit de la Roca
Artés	Botarell	Castellgalí
Artesa de Lleida	Bràfim	Castellnou de Bages
Artesa de Segre	Breda	Castellnou de Seana
Ascó	Bruc, El	Castelló de Farfanya

Castelló d'Empúries	Font	Lliçà de Vall
Castellolí	Fontcoberta	Llinars del Vallès
Castellsèr	Forallac	Llívia
Castellterçol	Fornells de la Selva	Llorenç del Penedès
Castellvell del Camp	Fortià	Lloret de Mar
Castellví de la Marca	Franqueses del Vallès, Les	Maçanet de Cabrenys
Castellví de Rosanes	Fuliola, La	Maçanet de la Selva
Catllar, El	Galera, La	Maials
Cellera de Ter, La	Gandesa	Malgrat de Mar
Celrà	Garcia	Manlleu
Centelles	Garriga, La	Manresa
Cercs	Garriguella	Marçà
Cerdanyola del Vallès	Gavà	Martorell
Cervelló	Gelida	Martorelles
Cervera	Gimenells i el Pla de la Font	Mas de Barberans
Cervià de les Garrigues	Ginestar	Masdenverge
Cervià de Ter	Girona	Masies de Roda, Les
Colera	Gironella	Masies de Voltregà, Les
Coll de Nargó	Godall	Masllorenç
Collbató	Golmés	Masnou, El
Constantí	Granada, La	Maspujols
Corbera de Llobregat	Granadella, La	Masquefa
Corbera d'Ebre	Granja d'Escarp, La	Masroig, El
Corbins	Granollers	Massalcoreig
Corçà	Gualba	Massanes
Cornellà de Llobregat	Guardiola de Berguedà	Matadepera
Cornellà del Terri	Guils de Cerdanya	Mataró
Cornudella de Montsant	Guissona	Mediona
Creixell	Gurb	Menàrguens
Cruïlles, Monells i Sant Sadurní de Noya	Horta de Sant Joan	Miralcamp
l'Heura	Hospitalet de Llobregat, L'	Miravet
Cubelles	Hostalets de Pierola, Els	Moià
Cunit	Hostalric	Molins de Rei
Darnius	Igualada	Mollerussa
Deltebre	Isona i Conca Dellà	Mollet del Vallès
Dosrius	Ivars d'Urgell	Monistrol de Calders
Escala, L'	Jonquera, La	Monistrol de Montserrat
Esparguera	Jorba	Mont
Espluga de Francolí, L'	Juneda	Mont
Esplugues de Llobregat	Les	Montagut i Oix
Esterrí d'Àneu	Linyola	Montblanc
Falset	Llacuna, La	Montbrió del Camp
Far d'Empordà, El	Lladó	Montcada i Reixac
Fatarella, La	Llagosta, La	Montellà i Martinet
Figaró	Llagostera	Montesquiu
Figueres	Llambilles	Montferrer i Castellbò
Flaçà	Llanars	Montgai
Flix	Llançà	Montgat
Fogars de la Selva	Llardecans	Montmell, El
Folgueroles	Lleida	Montmeló
Fondarella	Llers	Montoliu de Lleida
Fonollosa	Lliçà d'Amunt	Montornès del Vallès

Móra d'Ebre	Pobla de Lillet, La	Roquetes
Móra la Nova	Pobla de Mafumet, La	Roses
Morell, El	Pobla de Montornès, La	Rosselló
Muntanyola	Pobla de Segur, La	Rubí
Naut Aran	Polinyà	Sabadell
Navarcles	Pont d'Armentera, El	Sallent
Navàs	Pont de Molins	Salomó
Navata	Pont de Suert, El	Salou
Nou de Gaià, La	Pont de Vilomara i Rocafort, El	Salt
Òdena	Pontons	Sant Adrià de Besòs
Olèrdola	Ponts	Sant Andreu de la Barca
Olesa de Bonesvalls	Porqueres	Sant Andreu de Llavaneres
Olesa de Montserrat	Port de la Selva, El	Sant Antoni de Vilamajor
Oliana	Portbou	Sant Bartomeu del Grau
Olius	Portella, La	Sant Boi de Llobregat
Olivella	Prades	Sant Boi de Lluçanès
Olost	Prat de Llobregat, El	Sant Carles de la Ràpita
Olot	Pratdip	Sant Cebrià de Vallalta
Olvan	Prats de Lluçanès	Sant Celoni
Organyà	Prats de Rei, Els	Sant Climent de Llobregat
Orià	Premià de Dalt	Sant Climent Sescebes
Òrrius	Premià de Mar	Sant Cugat del Vallès
Os de Balaguer	Preses, Les	Sant Cugat Sesgarrigues
Pacs del Penedès	Puig	Sant Esteve de Palautordera
Palafolls	Puigcerdà	Sant Esteve Sesrovires
Palafrugell	Puigdàlber	Sant Feliu de Buixalleu
Palamós	Puigpelat	Sant Feliu de Codines
Palau	Puigverd de Lleida	Sant Feliu de Guíxols
Palau	Quart	Sant Feliu de Llobregat
Palau d'Anglesola, El	Querol	Sant Feliu de Pallerols
Pallaresos, Els	Rajadell	Sant Feliu Sasserra
Pallejà	Rasquera	Sant Fost de Campsentelles
Palma de Cervelló, La	Rellinars	Sant Fruitós de Bages
Pals	Reus	Sant Gregori
Papiol, El	Rialp	Sant Guim de Freixenet
Parets del Vallès	Riba	Sant Hilari Sacalm
Pau	Riba, La	Sant Hipòlit de Voltregà
Paüls	Ribera d'Urgellet	Sant Iscle de Vallalta
Penelles	Ribes de Freser	Sant Jaume de Llierca
Perafort	Riells i Viabrea	Sant Jaume dels Domenys
Peralada	Riera de Gaià, La	Sant Jaume d'Enveja
Perelló, El	Ripoll	Sant Joan de les Abadesses
Piera	Ripollet	Sant Joan de Mollet
Pineda de Mar	Riudarenes	Sant Joan de Vilatorrada
Pinell de Brai, El	Riudecanyes	Sant Joan Despí
Pira	Riudecols	Sant Joan les Fonts
Pla de Santa Maria, El	Riudellots de la Selva	Sant Jordi Desvalls
Pla del Penedès, El	Riudoms	Sant Julià de Ramis
Planes d'Hostoles, Les	Roca del Vallès, La	Sant Julià de Vilatorrada
Plans de Sió, Els	Roda de Barà	Sant Julià del Llor i Bonmatí
Poal, El	Roda de Ter	Sant Just Desvern
Pobla de Claramunt, La	Rodonyà	Sant Llorenç de Morunys

Sant Llorenç d'Hortons	Sénia, La	Vacarisses
Sant Llorenç Savall	Sentmenat	Vall
Sant Martí de Centelles	Serinyà	Vall de Bianya, La
Sant Martí de Llémena	Seròs	Vall de Boí, La
Sant Martí de Riucorb	Seu d'Urgell, La	Vall d'en Bas, La
Sant Martí de Tous	Seva	Vallbona d'Anoia
Sant Martí Sarroca	Sidamon	Vallfogona de Balaguer
Sant Mateu de Bages	Sils	Vallgorguina
Sant Miquel de Fluvià	Sitges	Vallirana
Sant Pau de Segúries	Solivella	Vallmoll
Sant Pere de Ribes	Solsona	Vallromanes
Sant Pere de Riudebitlles	Sort	Valls
Sant Pere de Torelló	Soses	Valls de Valira, Les
Sant Pere de Vilamajor	Subirats	Vandellòs i l'Hospitalet de l'Infant
Sant Pere Pescador	Sudanell	Vendrell, El
Sant Pol de Mar	Súria	Ventalló
Sant Quintí de Mediona	Talarn	Verdú
Sant Quirze de Besora	Taradell	Verges
Sant Quirze del Vallès	Tarragona	Vic
Sant Quirze Safaja	Tàrrrega	Vidreres
Sant Ramon	Teià	Vielha e Mijaran
Sant Sadurní d'Anoia	Térmens	Vila-sacra
Sant Salvador de Guardiola	Terrassa	Vila-sana
Sant Vicenç de Castellet	Tiana	Vila-rodona
Sant Vicenç de Montalt	Tivenys	Vila-seca
Sant Vicenç de Torelló	Tivissa	Vilabella
Sant Vicenç dels Horts	Tona	Vilabertran
Santa Bàrbara	Torà	Vilablareix
Santa Coloma de Cervelló	Tordera	Vilada
Santa Coloma de Farners	Torelló	Viladecans
Santa Coloma de Gramenet	Tornabous	Viladecavalls
Santa Coloma de Queralt	Torre de Cabdella, La	Vilademuls
Santa Cristina d'Aro	Torre de Claramunt, La	Viladrau
Santa Eugènia de Berga	Torre de l'Espanyol, La	Vilafant
Santa Eulàlia de Riuprimer	Torredembarra	Vilafranca del Penedès
Santa Eulàlia de Ronçana	Torrefarrera	Vilajuïga
Santa Margarida de Montbui	Torrefeta i Florejacs	Vilalba dels Arcs
Santa Margarida i els Monjos	Torregrossa	Vilalba Sasserra
Santa Maria de Corcó	Torrelameu	Vilaller
Santa Maria de Martorelles	Torrelavit	Vilallonga del Camp
Santa Maria de Palautordera	Torrelles de Foix	Vilamalla
Santa Maria d'Oló	Torrelles de Llobregat	Vilanova de Bellpuig
Santa Oliva	Torres de Segre	Vilanova de la Barca
Santa Pau	Torroella de Fluvià	Vilanova de Segrià
Santa Perpètua de Mogoda	Torroella de Montgrí	Vilanova del Camí
Santa Susanna	Tortellà	Vilanova del Vallès
Santpedor	Tortosa	Vilanova d'Escornalbou
Sarral	Tossa de Mar	Vilanova i la Geltrú
Sarrià de Ter	Tremp	Vilaplana
Saus, Camallera i Llampaias	Ullà	Vilassar de Dalt
Secuita, La	Ullastrell	Vilassar de Mar
Selva del Camp, La	Ulldecona	Vilaverd

Vilobí del Penedès
Vilobí d'Onyar

Vimbodí i Poblet
Vinaixa

Vinyols i els Arcs
Xerta

Annex 2. Municipis participants en la sisena edició de l'Observatori de Govern Local

Abrera	Avinyonet de Puigventós	Cabrera d'Anoia
Àger	Avinyonet del Penedès	Cabrera de Mar
Agramunt	Badalona	Cabrils
Agullana	Badia del Vallès	Cadaqués
Aiguamúrcia	Bagà	Calaf
Aiguaviva	Balaguer	Calafell
Aitona	Balenyà	Calders
Albatàrrec	Balsareny	Caldes de Malavella
Albi, L'	Banyeres del Penedès	Caldes de Montbui
Albinyana	Banyoles	Caldes d'Estrac
Albons	Barbens	Calella
Alcanar	Barberà de la Conca	Calldetenes
Alcarràs	Batea	Callús
Aldea, L'	Begues	Calonge
Aldover	Begur	Camarasa
Aleixar, L'	Belianes	Camarles
Alella	Bellcaire d'Empordà	Cambrils
Alfarràs	Bellcaire d'Urgell	Campdevàno
Alforja	Bellpuig	Camprodon
Alguaire	Bellvei	Canet d'Adri
Almenar	Bellver de Cerdanya	Canet de Mar
Almòster	Benavent de Segrià	Canovelles
Alp	Benifalset	Cànoves i Samalús
Alpicat	Benissanet	Canyelles
Altafulla	Berga	Capellades
Ametlla de Mar, L'	Besalú	Capmany
Ametlla del Vallès, L'	Bescanó	Cardedeu
Ampolla, L'	Bigues i Riells	Cardona
Amposta	Bisbal del Penedès, La	Cassà de la Selva
Anglès	Bisbal d'Empordà, La	Casserres
Anglesola	Blanes	Castellar del Vallès
Arboç, L'	Bonastre	Castellbell i el Vilar
Arbúcies	Bordils	Castellbisbal
Arenys de Mar	Borrassà	Castellcir
Arenys de Munt	Borredà	Castelldans
Argentona	Bossòst	Castellet i la Gornal
Armentera, L'	Bot	Castellfollit de la Roca
Artés	Botarell	Castellgalí
Artesa de Lleida	Breda	Castellnou de Bages
Artesa de Segre	Bruc, El	Castellnou de Seana
Ascó	Cabanes	Castelló de Farfanya
Avià	Cabanyes, Les	Castellolí
Avinyó	Cabra del Camp	Castell-Platja d'Aro

Castellserà	Fontcoberta	Lliçà de Vall
Castellterçol	Font-rubí	Llinars del Vallès
Castellvell del Camp	Fornells de la Selva	Llívia
Castellví de la Marca	Fortià	Llorenç del Penedès
Castellví de Rosanes	Franqueses del Vallès, Les	Lloret de Mar
Catllar, El	Fuliola, La	Maçanet de Cabrenys
Cellera de Ter, La	Galera, La	Maçanet de la Selva
Celrà	Garcia	Maials
Centelles	Garriga, La	Malgrat de Mar
Cercs	Gavà	Manlleu
Cerdanyola del Vallès	Gelida	Manresa
Cervera	Jimenells i el Pla de la Font	Marçà
Cervià de les Garrigues	Ginestar	Martorell
Coll de Nargó	Girona	Martorelles
Collbató	Gironella	Mas de Barberans
Constantí	Godall	Masdenverge
Corbera de Llobregat	Granada, La	Masies de Roda, Les
Corbera d'Ebre	Granadella, La	Masies de Voltregà, Les
Corbins	Granja d'Escarp, La	Masllorenç
Corçà	Granollers	Masnou, El
Cornellà de Llobregat	Gualba	Maspujols
Cornellà del Terri	Guardiola de Berguedà	Masquefa
Cornudella de Montsant	Guils de Cerdanya	Masroig, El
Creixell	Guissona	Massalcoreig
Cruïlles, Monells i Sant Sadurní de	Gurb	Massanes
l'Heura	Hospitalet de Llobregat, L'	Matadepera
Cubelles	Hostalets de Pierola, El	Mataró
Cunit	Hostalric	Mediona
Darnius	Igualada	Menàrguens
Deltebre	Isona i Conca Dellà	Miravet
Dosrius	Ivars d'Urgell	Molins de Rei
Escala, L'	Jonquera, La	Mollerussa
Espluga de Francolí, L'	Jorba	Mollet del Vallès
Esplugues de Llobregat	Juneda	Monistrol de Calders
Esterrí d'Àneu	Les	Monistrol de Montserrat
Falset	Linyola	Montagut i Oix
Far d'Empordà, El	Llacuna, La	Montblanc
Fatarella, La	Lladó	Montbrió del Camp
Figaró-Montmany	Llagosta, La	Montcada i Reixac
Figueres	Llagostera	Montellà i Martinet
Flaçà	Llambilles	Montesquiu
Flix	Llanars	Montferrer i Castellbò
Fogars de la Selva	Llançà	Montgai
Folgueroles	Llardecans	Montgat
Fondarella	Lleida	Montmell, El
Fonollosa	Llers	Montmeló

Montoliu de Lleida	Planes d'Hostoles, Les	Riudecanyes
Montornès del Vallès	Plans de Sió, El	Riudecols
Mont-ras	Poal, El	Riudellots de la Selva
Mont-roig del Camp	Pobla de Claramunt, La	Roca del Vallès, La
Móra d'Ebre	Pobla de Lillet, La	Roda de Barà
Móra la Nova	Pobla de Mafumet, La	Roda de Ter
Morell, El	Pobla de Montornès, La	Rodonyà
Muntanyola	Pobla de Segur, La	Roquetes
Naut Aran	Polinyà	Roses
Navarces	Pont d'Armentera, El	Rosselló
Navàs	Pont de Molins	Sabadell
Navata	Pont de Suert, El	Sallent
Nou de Gaià, La	Pont de Vilomara i Rocafort, El	Salomó
Òdena	Pontons	Salou
Olèrdola	Ponts	Salt
Olesa de Bonesvalls	Porqueres	Sant Adrià de Besòs
Oliana	Port de la Selva, El	Sant Antoni de Vilamajor
Olius	Portbou	Sant Bartomeu del Grau
Olost	Portella, La	Sant Boi de Llobregat
Olot	Prades	Sant Boi de Lluçanès
Olvan	Prat de Llobregat, El	Sant Carles de la Ràpita
Organyà	Pratdip	Sant Cebrià de Vallalta
Orià	Prats de Lluçanès	Sant Celoni
Òrrius	Prats de Rei, El	Sant Climent de Llobregat
Pacs del Penedès	Premià de Dalt	Sant Climent Sescebes
Palafolls	Premià de Mar	Sant Cugat del Vallès
Palafrugell	Puigcerdà	Sant Cugat Sesgarrigues
Palamós	Puigdàlber	Sant Feliu de Codines
Palau d'Anglesola, El	Puigpelat	Sant Feliu de Guíxols
Palau-saverdera	Puig-reig	Sant Feliu de Llobregat
Palau-solità i Plegamans	Puigverd de Lleida	Sant Feliu de Pallerols
Pallaresos, El	Quart	Sant Feliu Sasserra
Pals	Querol	Sant Fost de Campsentelles
Papiol, El	Rasquera	Sant Gregori
Parets del Vallès	Rellinars	Sant Guim de Freixenet
Pau	Reus	Sant Hipòlit de Voltregà
Paüls	Rialp	Sant Iscle de Vallalta
Penelles	Riba, La	Sant Jaume de Llierca
Peralada	Riba-roja d'Ebre	Sant Jaume del Domenys
Perelló, El	Ribera d'Urgellet	Sant Jaume d'Enveja
Piera	Ribes de Freser	Sant Joan de les Abadesses
Pineda de Mar	Riells i Viabrea	Sant Joan de Mollet
Pinell de Brai, El	Riera de Gaià, La	Sant Joan de Vilatorrada
Pira	Ripoll	Sant Joan les Fonts
Pla de Santa Maria, El	Ripollet	Sant Julià de Ramis
Pla del Penedès, El	Riudarenes	Sant Julià del Llor i Bonmatí

Sant Just Desvern	Sarral	Torroella de Fluvià
Sant Llorenç de Morunys	Saus, Camallera i Llampaies	Torroella de Montgrí
Sant Llorenç d'Hortons	Secuita, La	Tortellà
Sant Llorenç Savall	Selva del Camp, La	Tortosa
Sant Martí de Centelles	Sénia, La	Tossa de Mar
Sant Martí de Llémena	Sentmenat	Tremp
Sant Martí de Riucorb	Serinyà	Ullà
Sant Martí de Tous	Seròs	Ullastrell
Sant Martí Sarroca	Seu d'Urgell, La	Ulldecona
Sant Mateu de Bages	Sidamon	Vacarisses
Sant Miquel de Fluvià	Sils	Vall de Bianya, La
Sant Pau de Segúries	Sitges	Vall de Boí, La
Sant Pere de Ribes	Solivella	Vall d'en Bas, La
Sant Pere de Riudebitlles	Solsona	Vallbona d'Anoia
Sant Pere de Torelló	Sort	Vallfogona de Balaguer
Sant Pere de Vilamajor	Soses	Vallgorguina
Sant Pere Pescador	Subirats	Vall-llobrega
Sant Pol de Mar	Sudanell	Vallromanes
Sant Quirze de Besora	Súria	Valls
Sant Quirze del Vallès	Talarn	Vandellòs i l'Hospitalet de l'Infant
Sant Quirze Safaja	Taradell	Vendrell, El
Sant Ramon	Tarragona	Ventalló
Sant Sadurní d'Anoia	Tàrrrega	Verdú
Sant Salvador de Guardiola	Teià	Vic
Sant Vicenç de Montalt	Térmens	Vidreres
Sant Vicenç de Torelló	Terrassa	Vielha e Mijaran
Sant Vicenç dels Horts	Tiana	Vilabella
Santa Bàrbara	Tivenys	Vilabertran
Santa Coloma de Cervelló	Tivissa	Vilablareix
Santa Coloma de Gramenet	Tona	Viladecans
Santa Coloma de Queralt	Torà	Vilademuls
Santa Cristina d'Aro	Tordera	Viladrau
Santa Eugènia de Berga	Torelló	Vilafant
Santa Eulàlia de Riuprimer	Tornabous	Vilafranca del Penedès
Santa Eulàlia de Ronçana	Torre de Capdella, La	Vilalba dels Arcs
Santa Margarida de Montbui	Torre de Claramunt, La	Vilalba Sasserra
Santa Margarida i els Monjos	Torre de l'Espanyol, La	Vilaller
Santa Maria de Corcó	Torredembarra	Vilallonga del Camp
Santa Maria de Martorelles	Torrefarrera	Vilamalla
Santa Maria de Palautordera	Torrefeta i Florejacs	Vilanova de Bellpuig
Santa Maria d'Oló	Torregrossa	Vilanova de la Barca
Santa Oliva	Torrelameu	Vilanova de Segrià
Santa Pau	Torrelavit	Vilanova del Camí
Santa Perpètua de Mogoda	Torrelles de Foix	Vilanova del Vallès
Santa Susanna	Torrelles de Llobregat	Vilanova d'Escornalbou
Santpedor	Torres de Segre	Vilanova i la Geltrú

Vilaplana
Vila-rodona
Vila-sana
Vila-seca
Vilassar de Dalt

Vilassar de Mar
Vilaverd
Vilobí del Penedès
Vilobí d'Onyar
Vimbodí i Poblet

Vinaixa
Vinyols i els Arcs
Xerta

Annex 3. Municipis no participants en la sisena edició de l'Observatori de Govern Local

Aiguafreda	Garriguella	Sant Esteve de
Albesa	Golmés	Palautordera
Alcoletge	Horta de Sant Joan	Sant Esteve Sesrovires
Alcover	La Canonja	Sant Feliu de Buixalleu
Almacelles	La Palma de Cervelló	Sant Fruitós de Bages
Amer	Les Borges Blanques	Sant Hilari Sacalm
Arbeca	Les Borges del Camp	Sant Joan Despí
Barberà del Vallès	Les Preses	Sant Jordi Desvalls
Bàscara	Les Valls de Valira	Sant Julià de Vilatorrada
Bell-lloc d'Urgell	Lliçà d'Amunt	Sant Quintí de Mediona
Bellví	Miralcamp	Sant Vicenç de Castellet
Bràfim	Moià	Santa Coloma de
Camós	Olesa de Montserrat	Farners
Carme	Olivella	Sarrià de Ter
Castelldefels	Os de Balaguer	Seva
Castelló d'Empúries	Pallejà	Vallirana
Cervelló	Perafort	Vallmoll
Cervià de Ter	Rajadell	Verges*
Colera	Riudoms	Vilada
Els Alamús	Rubí	Viladecavalls
Esparreguera	Sant Andreu de la Barca	Vilajuïga
Forallac	Sant Andreu de	Vila-sacra
Gandesa	Llavaneres	

*El municipi de Verges va respondre la instància amb la informació sol·licitada tot i que no va participar en la sisena onada de l'Observatori de Govern Local.

